



VERENIGING VAN WATERBEDRIJVEN IN NEDERLAND

# Waterleidingstatistiek 2000





# Waterleidingstatistiek 2000

Vereniging van Waterbedrijven in Nederland (VEWIN)

januari 2002

VEWIN

Vereniging van Waterbedrijven in Nederland

Sir Winston Churchillaan 273

Postbus 1019

2280 CA Rijswijk

# Inhoudsopgave

## Inleiding

### Samenvattend overzicht

#### Hoofdstuk 1 De waterbedrijven

Tabel 1	Overzicht van de waterbedrijven per 31-12-2000
Figuur 1	Voorzieningsgebieden
Figuur 2	Personeel (eigen loonlijst)

#### Hoofdstuk 2 Waterproductie

Tabel 2	Waterwinning 2000
Tabel 3	Waterproductie 2000
Figuur 3	Waterbalans 2000 (in miljoen m <sup>3</sup> )
Figuur 4	Waterwinning
Figuur 5	Productie van drinkwater
Figuur 6	Productie van ander water

#### Hoofdstuk 3 Waterverkoop

Tabel 4	Samenvatting waterverkoop 2000
Tabel 5	Aansluitingen per 31-12-2000
Tabel 6a	Verkoop van drinkwater 2000 (hfl)
Tabel 6b	Verkoop van drinkwater 2000 (euro)
Tabel 7	Tarieven drinkwater huishoudens 2000
Tabel 8	Samenstelling huishoudelijk drinkwaterverbruik
Figuur 7	Levering eigen voorzieningsgebied
Figuur 8	Opbrengst levering eigen voorzieningsgebied
Figuur 9	Prijsontwikkeling

#### Hoofdstuk 4 Financiële gegevens

Tabel 9	Financiële balans per 31-12-2000
Tabel 10	Belastingtarieven Wet Belastingen op Milieugrondslag (m.b.t. water)
Tabel 11	Belastingen 2000
Tabel 12	Opbouw gemiddelde drinkwaterprijs 2000 voor alle verbruikersgroepen samen
Tabel 13	Opbouw gemiddelde drinkwaterprijs 2000 voor kleinverbruikers
Figuur 10	Ontwikkeling investeringsniveau
Figuur 11	Investeringsniveau naar proces 2000

#### Hoofdstuk 5 Infrastructuur

Tabel 14	Lengte en samenstelling van het transport- en hoofdleidingnet per 31-12-2000
Figuur 12	Ontwikkeling lengte en samenstelling van het transport- en hoofdleidingnet

## Bijlagen

Bijlage 1	Lijst van publicaties van VEWIN
Bijlage 2	Voorzieningsgebieden met bijbehorende gemeenten
Bijlage 3	Verklaring van tekens en definities
Bijlage 4	Literatuur

# Inleiding

## Doel

De waterleidingstatistiek is een jaarlijkse publicatie van VEWIN. Zij bevat gegevens die door de branche als basisinformatie worden gebruikt voor beleidsdoeleinden en voor het verstrekken van informatie aan derden, zoals aan ministeries, de Europese Unie, bedrijven, instellingen en consumenten.

## Inzameling data

De meeste waterbedrijven nemen sinds 1997 vrijwillig deel aan de VEWIN-benchmark, waarmee de prestaties van de waterbedrijven op het gebied van de thema's waterkwaliteit, dienstverlening, milieu en financiën & efficiency transparant worden gemaakt.

Om de administratieve lastendruk van de waterbedrijven te verlichten, worden de data voor de waterleidingstatistiek met ingang van verslagjaar 2000 samen met die voor de benchmark ingezameld. Dit gebeurt met de benchmark-module *Financiën & Efficiency*. Voor de bedrijven die niet aan de vrijwillige benchmark deelnemen, wordt gebruik gemaakt van een aparte vragenlijst.

De publicatie bevat verder enkele tabellen waarvan de data beschikbaar zijn via andere bronnen. Zo is het tarievenoverzicht (tabel 7) afkomstig uit de VEWIN-publicatie *Tarievenoverzicht leidingwater per 1 januari 2000* en het overzicht van de componenten van het huishoudelijk waterverbruik (tabel 8) uit de VEWIN/NIPO-rapportage *Nederland gaat zuiniger met water om van januari 1999*.

## Opbouw van de publicatie

Niet alleen vindt de inzameling van de data op een nieuwe wijze plaats, ook de publicatie is vernieuwd. Nieuw zijn: het tarievenoverzicht, het overzicht van de componenten van het huishoudelijk waterverbruik (zie onder het kopje *inzameling data*), de waterbalans en een paragraaf over belastingen. In de waterbalans worden van bron tot kraan de door de waterbedrijven gewonnen, geproduceerde en geleverde hoeveelheden water vermeld. Met de paragraaf over belastingen wordt voorzien in de informatiebehoefte over directe (kostprijsverhogende) en indirecte belastingen op water.

Ook zijn een aantal (minder gebruikte) gegevens komen te vervallen. Dit geldt onder meer voor de uitkomsten per provincie, de uitsplitsing van investeringen naar soort (gebouwen, installaties etc.) en voor de overige opbrengsten.

Voor de lezer die snel een overzicht wil hebben van de belangrijkste branchegegevens begint de vernieuwde publicatie met een samenvattend overzicht. Daarna wordt een indeling gevolgd naar thema:

- hoofdstuk 1: waterbedrijven, voorzieningsgebieden en werkgelegenheid;
- hoofdstuk 2: waterproductie en ruwwaterbronnen;
- hoofdstuk 3: waterverkoop;
- hoofdstuk 4: financiële gegevens (financiële balans, investeringen en belastingen);
- hoofdstuk 5: infrastructuur.

## Waterleidingstatistiek digitaal beschikbaar

De uitkomsten van de waterleidingstatistiek zijn digitaal beschikbaar op [www.vewin.nl](http://www.vewin.nl) of [www.waterleiding.nl](http://www.waterleiding.nl).

## Andere VEWIN-rapporten

Naast de *Waterleidingstatistiek 2000* beschikt VEWIN nog over andere publicaties met informatie over de waterbedrijven. Een lijst hiervan is in bijlage 1 opgenomen.

# Samenvattend overzicht

	1990	1995	1999	2000
<b>Algemeen</b>				
aantal waterleidingbedrijven	55	36	25	24
werknemers in vte <sup>1)</sup>	8.422	7.893	7.052	6.803
aansluitingen drinkwater (x 1000) <sup>2)</sup>	5.674	6.060	6.656	7.042
% bemeterd	91	92	91	96
<b>Productie (mln m<sup>3</sup>)</b>				
<i>drinkwater</i>				
eigen productie	1.227	1.219	1.186	1.183
importsaldo en inkoop bij derden	10	8	4	4
<i>ander water</i>				
eigen productie <sup>3)</sup>	51	52	68	78
importsaldo en inkoop bij derden	6	11	6	7
<b>Levering (mln m<sup>3</sup>)</b>				
<i>drinkwater</i>				
kleinverbruik	713	726	737	741
zakelijke markt	237	259	236	214
grootzakelijke markt	217	186	162	172
niet in rekening gebracht	70	56	56	54
<i>ander water</i>				
huishoudwater	.	.	.	0,08
overige toepassingen <sup>3)</sup>	57	62	74	85
<b>Opbrengst levering (mln hfl)</b>				
<i>drinkwater</i>				
kleinverbruik	1.190	1.978	2.151	2.197
zakelijke markt	292	392	548	552
grootzakelijke markt	155	284	341	374
<i>ander water</i>				
huishoudwater	.	.	.	0,11
overige toepassingen	.	38	63	86
<b>Opbrengst levering (mln euro)</b>				
<i>drinkwater</i>				
kleinverbruik	540	898	976	997
zakelijke markt	133	178	249	251
grootzakelijke markt	70	129	155	170
<i>ander water</i>				
huishoudwater	.	.	.	0,05
overige toepassingen	.	17	29	39
<b>Financiële aspecten</b>				
investeringen (mln hfl)	579	1.066	1.110	874
investeringen (mln euro)	263	484	504	397
belastingen (mln hfl) <sup>4)</sup>	.	.	.	782
belastingen (mln euro)	.	.	.	355

<sup>1)</sup> Voltijds equivalenten: aantal werknemers (eigen loonlijst) teruggerekend naar volledige werkweek.

<sup>2)</sup> Vanaf 2000 *administratieve* aansluitingen, 1999 en eerder *technische* aansluitingen. Het aantal *technische* aansluitingen ultimo 2000 bedraagt 5.996 x 1000, 660.000 minder dan ultimo 1999. Vermoedelijk werden in 1999 en daarvoor door veel bedrijven administratieve aansluitingen opgegeven waar technische werden gevraagd. Definities van technische en administratieve aansluitingen treft u aan bij tabel 1.

<sup>3)</sup> Exclusief de productie / levering door enkele dochterbedrijven (in 2000 circa 34 miljoen m<sup>3</sup>).

<sup>4)</sup> Belastingen op water en lokale belastingen (zie tabel 11).

# Hoofdstuk 1 De waterbedrijven

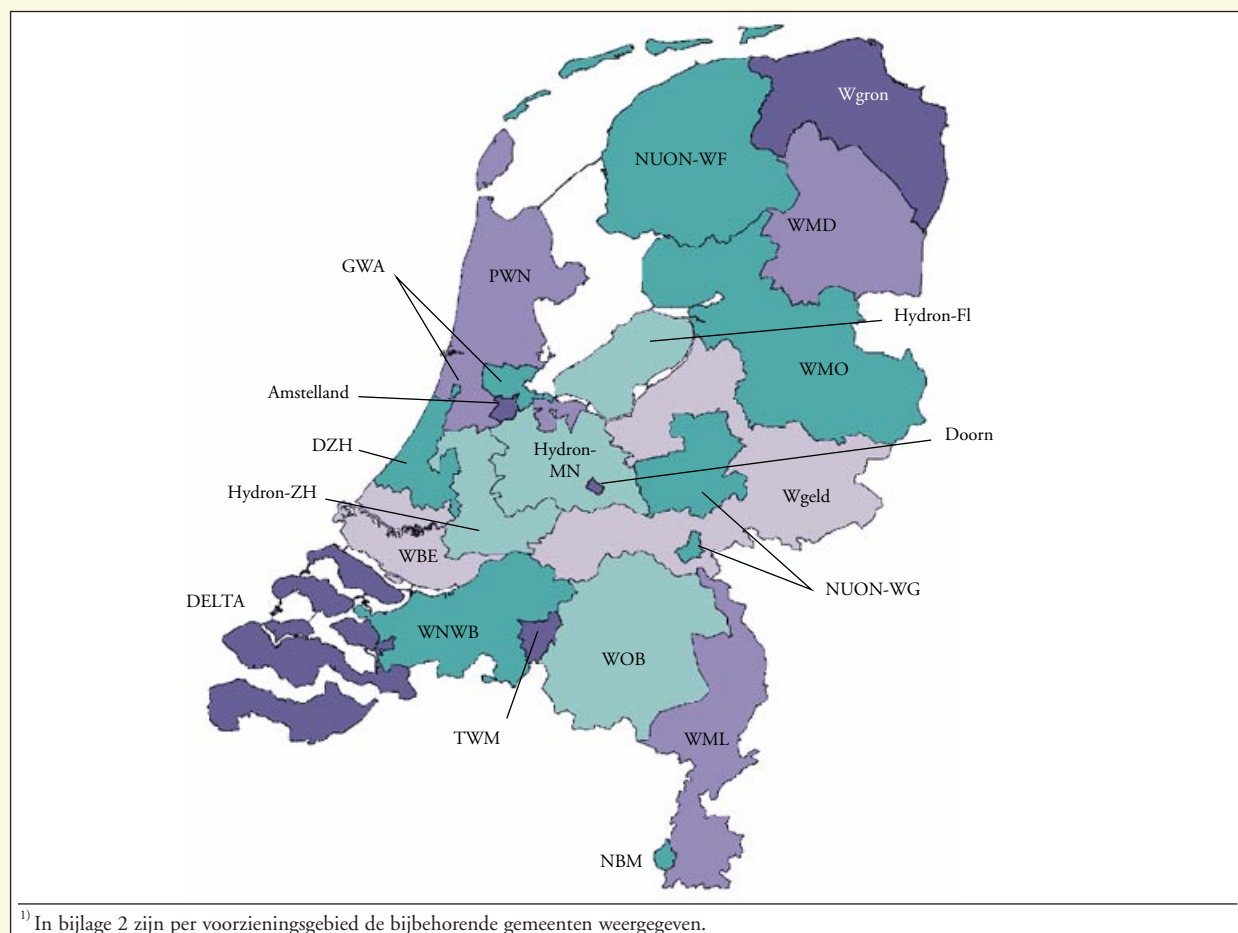
De waterbedrijven die ultimo 2000 in Nederland actief waren, zijn weergegeven in tabel 1. Figuur 1 geeft de bijbehorende voorzieningsgebieden weer.

Bijna alle bedrijven zijn naamloze vennootschappen, met gemeenten en provincies als aandeelhouders. Uitzonderingen hierop zijn Gemeentewaterleidingen Amsterdam, een gemeentelijk bedrijf, en de besloten vennootschap BV Waterwinningsmaatschappij Oost-Veluwezoom, met als aandeelhouders de waterbedrijven NUON Water Gelderland en Waterbedrijf Gelderland.

Watertransportmaatschappij Rijn-Kennemerland, Waterwinningsbedrijf Brabantse Biesbosch en Waterwinningsmaatschappij Oost-Veluwezoom distribueren geen drinkwater en zijn daarom in de tabel gekarakteriseerd als productiebedrijven. De NV Nutsbedrijf Amstelland daarentegen is een zuiver distributiebedrijf zonder eigen productiefaciliteiten. Zij betreft haar drinkwater en gros van andere waterbedrijven. Alle andere bedrijven produceren en distribueren drinkwater.

In figuur 2 is de ontwikkeling van het aantal werknemers weergegeven dat bij de waterbedrijven werkzaam is. Daaruit blijkt dat er in de bedrijfstak steeds minder mensen in dienst zijn. Omgerekend naar voltijds equivalenten is het personeel dat op loonlijsten van waterbedrijven staat, exclusief de inzet voor activiteiten als energiedistributie, de laatste 10 jaar teruggelopen van 8.422 werknemers in 1990 tot 6.803 in 2000. De bedrijven leenden daarnaast ook personeel in. Tussen 1997 en 2000 schommelde het aantal uitzendkrachten tussen 470 tot 639 voltijds equivalenten.

Figuur 1 Voorzieningsgebieden <sup>1)</sup>



Tabel 1 Overzicht van de waterbedrijven per 31-12-2000 <sup>1)</sup>

bedrijf	afkorting	rechts- vorm <sup>2)</sup>	aard <sup>3)</sup>	werk- nemers (vte) <sup>4)</sup>	technische aanslui- tingen <sup>5)</sup>	administra- tieve aanslui- tingen <sup>6)</sup>	inwoners voorzienings- gebied
<i>x1000</i>							
Waterbedrijf Groningen	Wgron	NV	PD	226	258	267	566
NUON Water Fryslân	NUON-WF	NV	PD	235	277	278	629
Waterleidingmaatschappij Drenthe	WMD	NV	PD	173	180	189	444
Waterleiding Maatschappij Overijssel	WMO	NV	PD	439	487	487	1.153
Waterbedrijf Gelderland	Wgeld	NV	PD	411	511	511	1.288
NUON Water Gelderland	NUON-WG	NV	PD	73	253	290	661
Waterwinningmaatschappij Oost-Veluwezooom	WOV	BV	P	-	-	-	-
Hydron Midden-Nederland	Hydron-MN	NV <sup>7)</sup>	PD	519	434	509	1.210
Hydron Flevoland	Hydron-Fl	NV <sup>8)</sup>	PD	95	111	108	267
PWN Waterleidingbedrijf Noord-Holland	PWN	NV	PD	824	626	683	1.570
Gemeentewaterleidingen Amsterdam	GWA	G	PD	655	151	420	793
Nutsbedrijf Amstelland	AMSTELLAND	NV	D	27	27	42	90
Watertransportmaatschappij Rijn Kennemerland	WRK	NV	P	113	-	-	-
Hydron Zuid-Holland	Hydron-ZH	NV <sup>9)</sup>	PD	281	295	313	757
Duinwaterbedrijf Zuid-Holland	DZH	NV	PD	577	338	550	1.164
Waterbedrijf Europoort	WBE	NV	PD	475	472	725	1.469
Delta Nutsbedrijven	DELTA	NV	PD	221	215	202	422
Waterleiding Maatschappij Noord-West-Brabant	WNWB	NV	PD	260	286	322	727
Tilburgsche Waterleiding-Maatschappij	TWM	NV	PD	88	89	71	215
Waterleidingmaatschappij Oost-Brabant	WOB	NV	PD	548	532	586	1.188
Waterwinningbedrijf Brabantse Biesbosch	WBB	NV	P	62	-	-	-
Waterleidingmaatschappij Limburg	WML	NV	PD	471	420	456	1.021
Nutsbedrijven Maastricht	NBM	NV	PD	30	34	34	122
<b>Nederland</b>				<b>6.803</b>	<b>5.996</b>	<b>7.042</b>	<b>15.755</b>

<sup>1)</sup> Verder was de NV Bronwaterleiding Doorn actief. Van dit bedrijf, met een jaarlijkse drinkwaterproductie van ongeveer 2,5 miljoen m<sup>3</sup> zijn in deze uitgave verder geen gegevens opgenomen.

<sup>2)</sup> G=Gemeentelijk bedrijf; NV=Naamloze Vennootschap; BV=Besloten Vennootschap.

<sup>3)</sup> P = productiebedrijf; D = distributiebedrijf; PD = productie- en distributiebedrijf.

<sup>4)</sup> Voltijds equivalenten.

<sup>5)</sup> Een technische aansluiting bestaat uit de dienstleiding tussen het hoofdleidingnet en de eindverbruiker, inclusief watermeter (indien aanwezig).

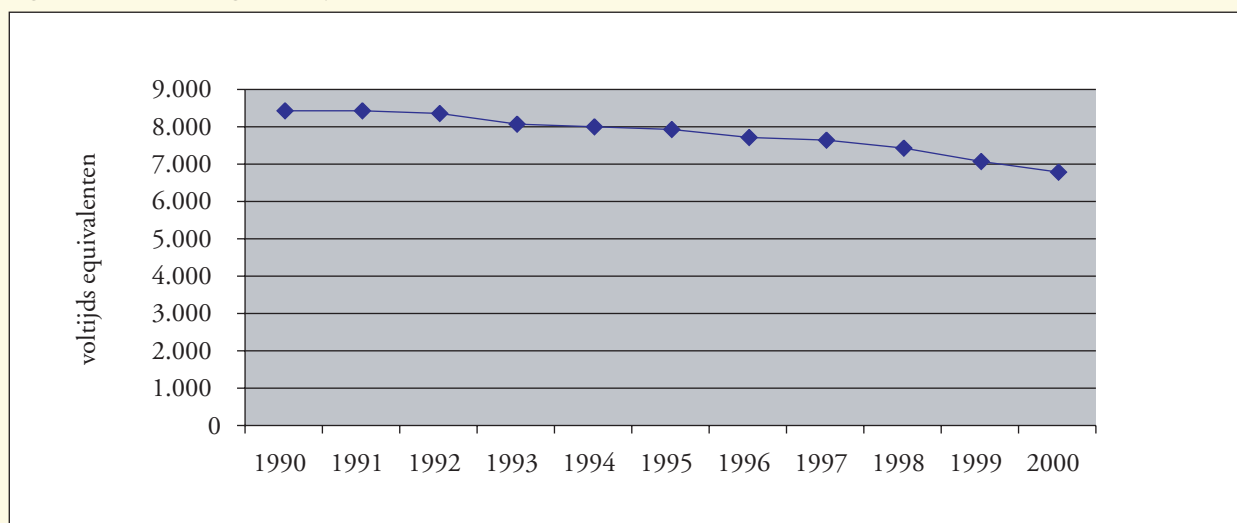
<sup>6)</sup> Onder een administratieve aansluiting wordt verstaan een aan de technische aansluiting verbonden perceel (c.q. appartement, abonnement).

<sup>7)</sup> In 2000 actief als NV Waterleidingbedrijf Midden-Nederland.

<sup>8)</sup> In 2000 actief als NV Flevolandse Drinkwater Maatschappij.

<sup>9)</sup> In 2000 actief als NV Watermaatschappij Zuid-Holland Oost.

Figuur 2 Personeel (eigen loonlijst)



## Hoofdstuk 2 Waterproductie

### ~ Waterbalans

Figuur 3 geeft de waterbalans in het jaar 2000 weer. In de balans zijn voor alle bedrijven samen de gewonnen, de geproduceerde en de geleverde hoeveelheden water terug te vinden. Ook de inkopen van derden (niet-waterbedrijven) en de import en export zijn opgenomen. De waterwinning is weergegeven per type ruwwaterbron en naar verwerkingsmethode (*directe verwerking en infiltratie*). De leveringen zijn onderverdeeld in leveringen aan te onderscheiden segmenten eindverbruikers en onderlinge leveringen (levering *en gros*).

In hoofdstuk 3 wordt nader ingegaan op de waterlevering. In dit hoofdstuk worden de waterwinning en de waterproductie nader belicht.

### ~ Waterwinning

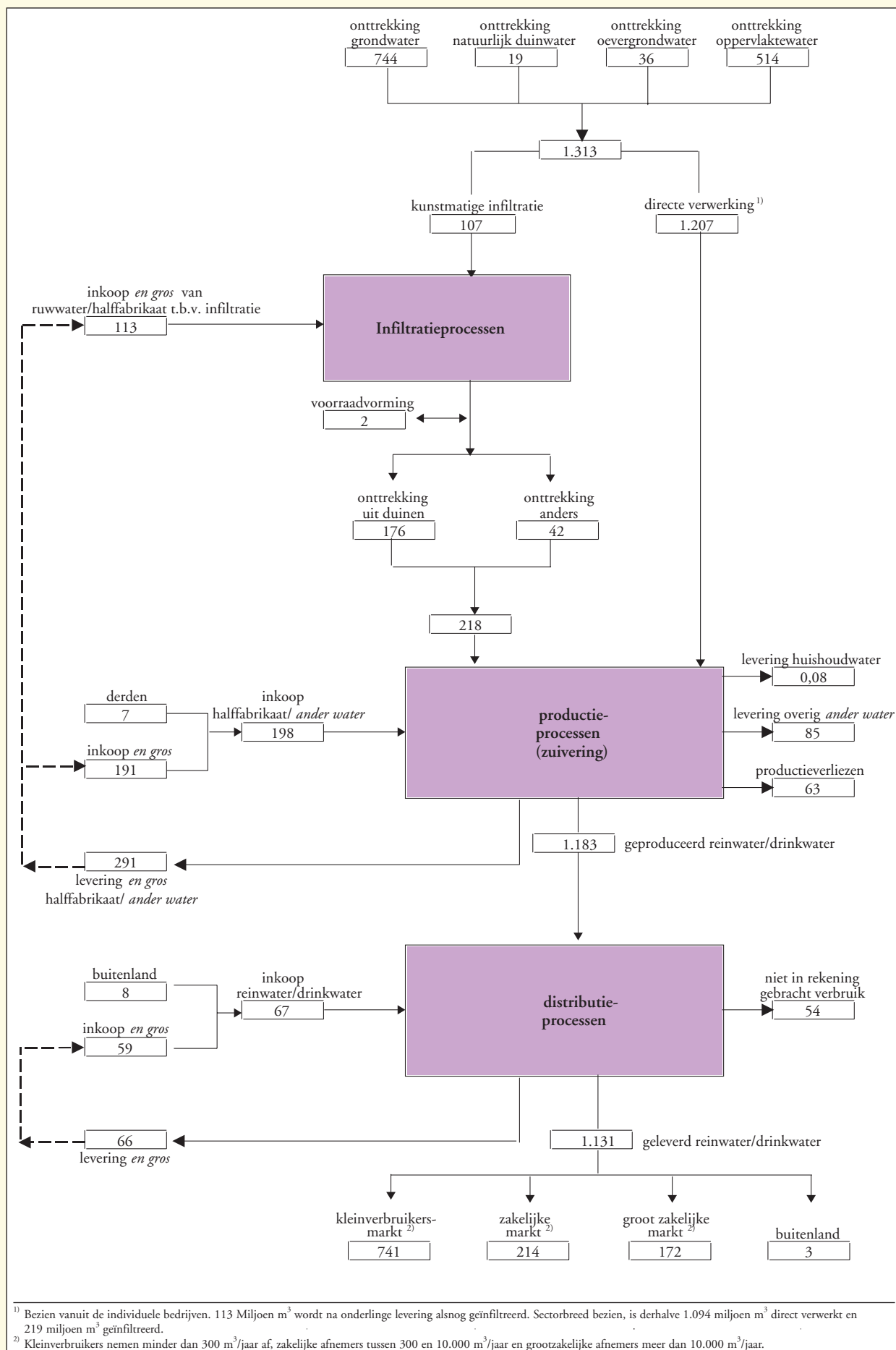
Bovenaan in de waterbalans is per type ruwwaterbron de gewonnen hoeveelheid water weergegeven. In tabel 2 worden deze cijfers per bedrijf gespecificeerd en in figuur 4 wordt de waterwinning vanaf 1990 weergegeven. De belangrijkste conclusie is dat het gebruik van oppervlaktewater de laatste tien jaar met 4,7 procentpunten is toegenomen tot een aandeel van 39,2% in 2000 en dat tegelijkertijd het gebruik van (oever)grondwater met 3 procentpunten daalde (tot een aandeel van 59,4%). Het gebruik van natuurlijk duinwater daalde met 1,7 procentpunten (tot een aandeel van 1,4%).

### ~ Waterproductie

De geproduceerde hoeveelheden drink- en *ander water* zijn in tabel 3 *per bedrijf* weergegeven. De waterbedrijven produceerden in 2000 gezamenlijk 1.183 miljoen m<sup>3</sup> drinkwater. In 1999 bedroeg dit 1.186 miljoen m<sup>3</sup>. Sinds 1990 is de drinkwaterproductie met ongeveer 44 miljoen m<sup>3</sup> gedaald (-3,5%). Deze ontwikkeling is weergegeven in figuur 5.

In plaats van drinkwater wordt steeds vaker *ander water* geproduceerd. Dit water is geschikt voor toepassingen waarvoor een minder hoge kwaliteit nodig is dan drinkwater of juist een hogere kwaliteit (demi-water). In figuur 6 is af te lezen dat de productie van *ander water* is gestegen van 51 miljoen m<sup>3</sup> in 1990 tot 78 miljoen m<sup>3</sup> in 2000 (+53%). Als daarbij de productie wordt opgeteld van enkele ontbrekende, op *ander water* gerichte dochterondernemingen die in de loop van het laatste decennium zijn ontstaan, komt de productie in 2000 uit op 112 miljoen m<sup>3</sup> (+120%).

Figuur 3 Waterbalans 2000 (in miljoen m<sup>3</sup>)



Tabel 2 Waterwinning 2000

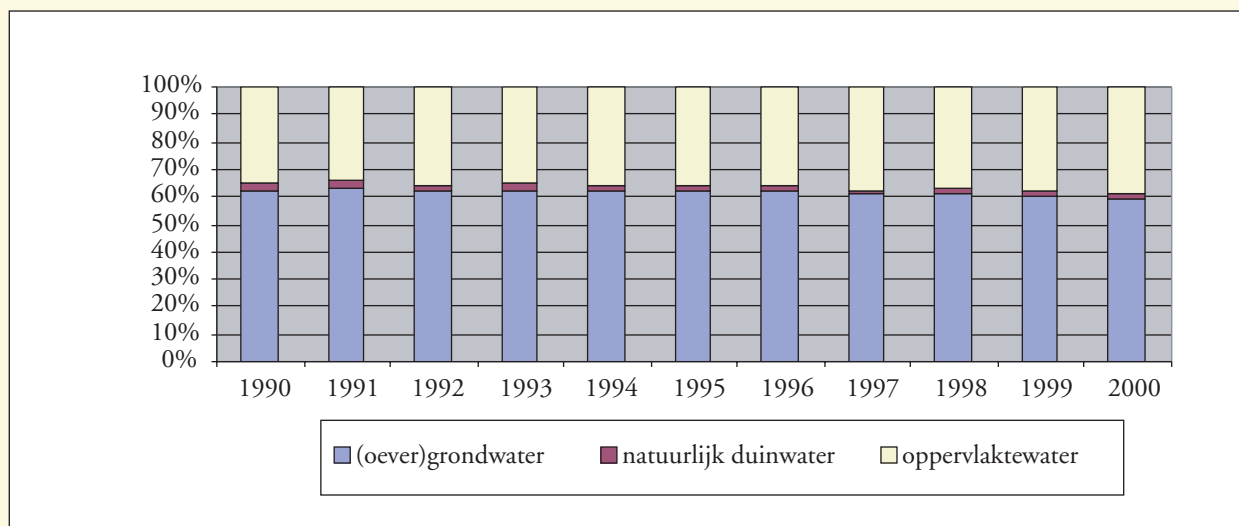
bedrijf	grondwater	oevergrondwater	natuurlijk duinwater	oppervlaktewater	totaal
	<i>miljoen m<sup>3</sup></i>				
Wgron	46	-	-	17	63
NUON-WF	49	-	-	-	49
WMD	31	-	-	-	31
WMO	66	4	-	7	77
Wgeld	84	-	-	1	85
NUON-WG	52	-	-	-	52
WOV	5	-	-	-	5
Hydron-MN	80	-	-	-	80
Hydron-Fl	22	-	-	-	22
PWN	5	-	6	26	37
GWA	-	-	12	28	40
AMSTELLAND	-	-	-	-	-
WRK	1	-	-	154	155
Hydron-ZH	22	26	-	-	48
DZH	-	-	-	78	78
WBE	4	-	-	-	4
DELTA	16	-	0	12	28
WNWB	66	-	-	-	66
TWM	13	-	-	-	13
WOB	110	-	-	-	110
WBB	-	-	-	192	192
WML	65	6	-	-	72
NBM	6	-	-	-	6
<b>Nederland</b>	<b>744</b>	<b>36</b>	<b>19</b>	<b>514</b>	<b>1313</b>

Tabel 3 Waterproductie 2000

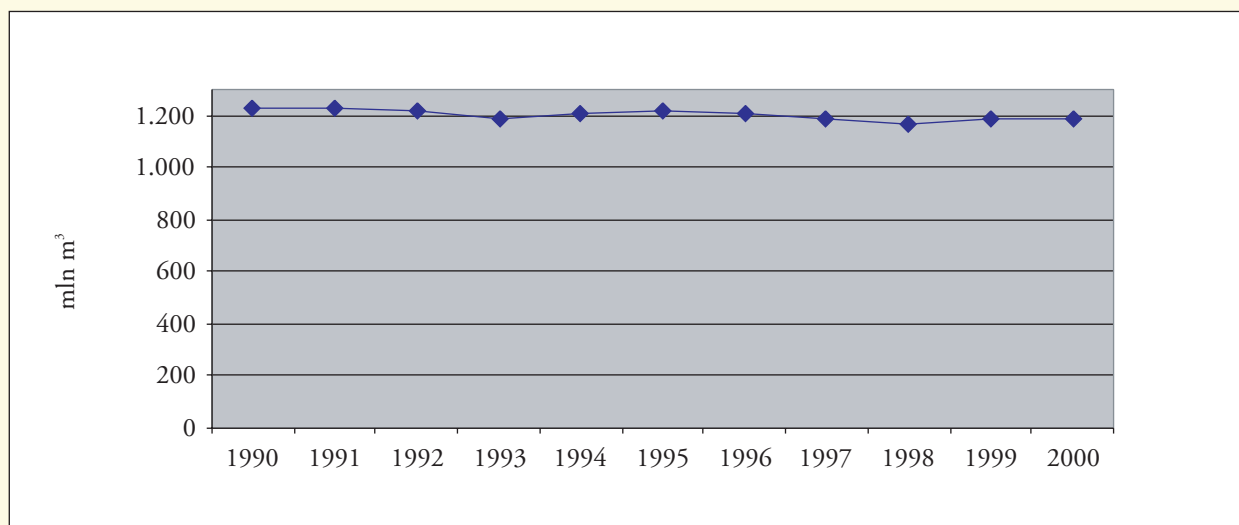
bedrijf	drinkwater	ander water <sup>1)</sup>	totaal
	<i>miljoen m<sup>3</sup></i>		
Wgron	47	13	60
NUON-WF	47	-	47
WMD	31	-	31
WMO	74	0	74
Wgeld	80	3	83
NUON-WG	51	-	51
WOV	5	-	5
Hydron-MN	80	0	80
Hydron-Fl	18	4	21
PWN	90	-	90
GWA	93	2	95
AMSTELLAND	-	-	-
WRK	-	149	149
Hydron-ZH	46	-	46
DZH	79	0	80
WBE	146	-	146
DELTA	40	15	55
WNWB	64	9	73
TWM	13	-	13
WOB	104	2	106
WBB	-	174	174
WML	68	-	68
NBM	6	-	6
<b>Nederland totaal</b>	<b>1.183</b>	<b>369</b>	<b>1.553</b>
<i>en gros geleverd ander water</i>		291	291
<b>netto productie</b>	<b>1.183</b>	<b>78</b>	<b>1.262</b>

<sup>1)</sup> Exclusief de productie door enkele dochterondernemingen (circa 34 miljoen m<sup>3</sup>).

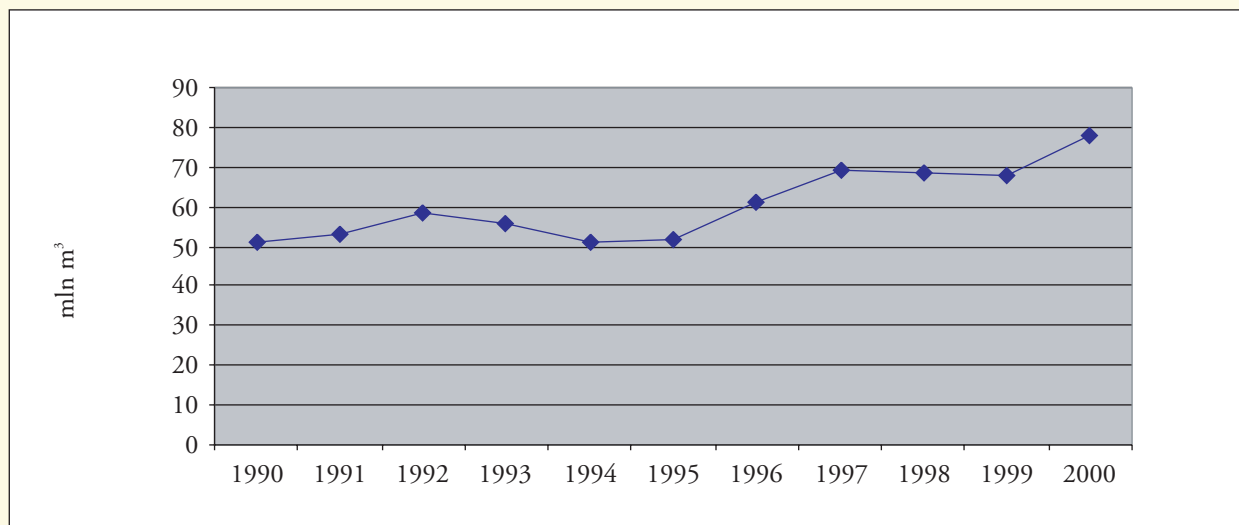
Figuur 4 Waterwinning



Figuur 5 Productie van drinkwater



Figuur 6 Productie van ander water<sup>1)</sup>



<sup>1)</sup> Exclusief de productie door enkele dochterondernemingen (zie voetnoot bij tabel 3).

## Hoofdstuk 3 Waterverkoop

### ~ Waterverkoop 2000

In de waterbalans 2000 (figuur 3) wordt op landelijk niveau de levering van drinkwater en ander water weergegeven. In dit hoofdstuk wordt de waterverkoop weergegeven met de bij de leveringen behorende opbrengsten en de aantallen aansluitingen. Voor *Nederland totaal* zijn deze gegevens samengevat in tabel 4. Daarbij zijn voor de verschillende afnemersgroepen ook enkele afgeleide kengetallen weergegeven, zoals de gemiddelde afzet per aansluiting en de gemiddelde prijs per m<sup>3</sup>.

Tabel 4 Samenvatting waterverkoop 2000

	aansluitingen <sup>1)</sup>	levering	gemiddelde levering per aansluiting	opbrengst levering <sup>2)</sup>		gemiddelde prijs <sup>2)</sup>	
				<i>mln hf</i>	<i>mln euro</i>	<i>hf/m<sup>3</sup></i>	<i>euro/m<sup>3</sup></i>
		<i>mln m<sup>3</sup></i>	<i>m<sup>3</sup>/aansl.</i>				
<b>Drinkwater</b>							
<i>Eindafnemers</i>	7.041.841	1.127	160	3.124	1418	2,77	1,26
w.v. kleinverbruik	6.740.953	741	110	2.197	997	2,96	1,35
zakelijk	296.508	214	722	552	251	2,58	1,17
groot zakelijk	4.380	172	39.246	374	170	2,18	0,99
<i>En gros</i>	.	66	.	72	33	1,09	0,50
<i>Export</i>	.	3	.	.	.	.	.
<b>Ander water</b>							
<i>Eindafnemers</i>	3.819	86	22.397	86	39	1,00	0,46
w.v. huishoudwater	3.576	0,08	23	0,11	0,05	1,34	0,61
overig <sup>3)</sup>	243	85	351.658	86	39	1,00	0,46
<i>En gros</i>	.	291	.	100	45	0,34	0,16
<i>Export</i>	.	-	.	-	-	-	-
<b>Totaal</b>							
<i>Eindafnemers</i>	7.045.660	1.213	172	3.210	1457	2,65	1,20
<i>En gros</i>	.	357	.	172	78	0,48	0,22
<i>Export</i>	.	3	.	.	.	.	.

<sup>1)</sup> Voor drinkwater administratieve aansluitingen, voor ander water technische aansluitingen.

<sup>2)</sup> Bestaat uit vastrecht en het variabel tarief.

<sup>3)</sup> Exclusief verkoop door enkele dochterondernemingen (circa 34 miljoen m<sup>3</sup>).

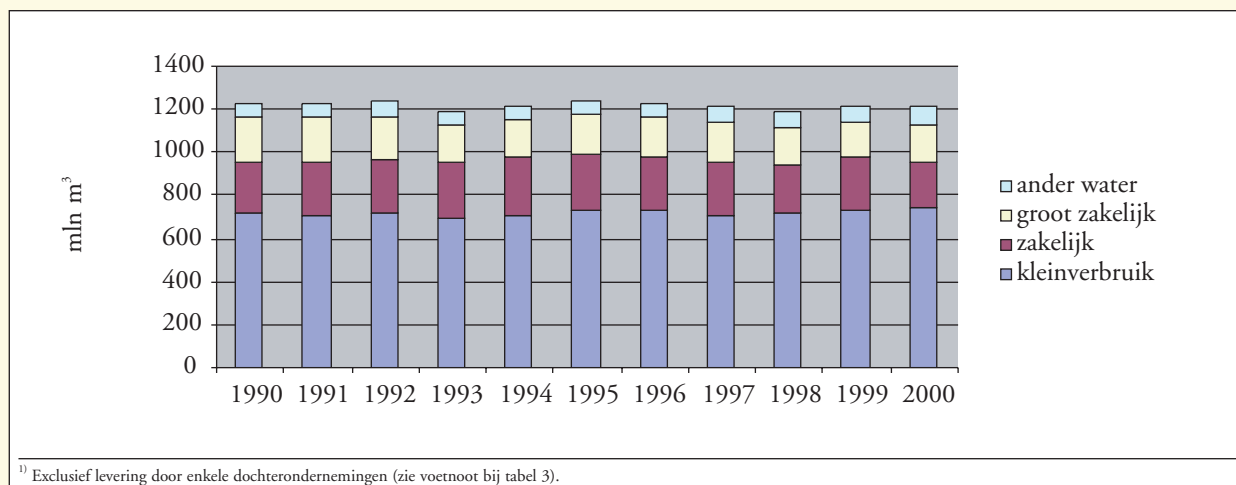
In de tabellen 5 en 6 worden per afnemersgroep achtereenvolgens de aansluitingen, de levering en de opbrengst van de levering weergegeven (tabel 6a in guldens en tabel 6b in euro's). In tabel 6 wordt de grootzakelijke markt van de afzonderlijke waterbedrijven daarbij weergegeven inclusief export en *en gros*-leveringen. Alleen voor totaal Nederland wordt onder in de tabel de uitsplitsing gemaakt naar grootzakelijke eindafnemers, en gros afnemers en export.

### ~ Ontwikkeling van de afzet

In figuur 7 is de ontwikkeling van de levering van water aan eindafnemers weergegeven. Daaruit blijkt dat de totaal geleverde hoeveelheid nog ongeveer hetzelfde is als tien jaar geleden. Wel is een lichte verschuiving waarneembaar tussen de watersegmenten. De drinkwaterafzet is met 38 miljoen m<sup>3</sup> afgenomen (-3,3%), terwijl de levering van ander water, inclusief de 34 miljoen m<sup>3</sup> door de dochterondernemingen zoals bedoeld in de voetnoot bij tabel 3, met 62 miljoen m<sup>3</sup> is toegenomen (+110%).

Binnen het segment drinkwater is het kleinverbruik de afgelopen tien jaar met 29 miljoen m<sup>3</sup> toegenomen (+4,1%) bij een gelijktijdige afname van de afzet aan zakelijke en grootzakelijke afnemers met 67 miljoen m<sup>3</sup> (-14,8%).

Figuur 7 Levering eigen voorzieningsgebied <sup>1)</sup>



~ *Ontwikkeling van de opbrengst en de prijzen*

In figuur 8 is de ontwikkeling van de opbrengst uit waterlevering weergegeven, exclusief indirecte belastingen (BTW en belasting op leidingwater over de eerste 300 m<sup>3</sup>). De opbrengst is gestegen van 753 miljoen euro in 1990 tot 1457 miljoen euro in 2000.

Uit de opbrengst en de geleverde hoeveelheid zijn de gewogen gemiddelde prijzen per verbruikersgroep berekend en weergegeven in figuur 9. De gemiddelde prijs per m<sup>3</sup> voor alle verbruikersgroepen samen is gestegen van € 0,64 in 1990 tot € 1,26 in 2000 en de prijs van *ander water* van € 0,18 tot € 0,46.

Tabel 5 Aansluitingen per 31-12-2000 <sup>1)</sup>

bedrijf	technische aansluitingen <sup>2)</sup>				%	administratieve aansluitingen <sup>3)</sup>			
	klein- verbruik	zakelijke markt	groot zakelijke markt	totaal		klein- verbruik	zakelijke markt	groot zakelijke markt	totaal
Wgron	247.869	10.351	225	258.445	95	256.726	10.351	225	267.302
NUON-WF	265.292	11.088	142	276.522	100	267.092	11.088	142	278.322
WMD	171.667	7.794	95	179.556	99	180.757	7.794	95	188.646
WMO	464.952	21.468	272	486.692	100	464.952	21.468	272	486.692
Wgeld	480.398	30.588	163	511.149	100	480.398	30.588	163	511.149
NUON-WG	234.933	18.394	159	253.486	100	271.426	18.394	159	289.979
WOV	-	-	-	-	-	-	-	-	-
Hydron-MN	410.681	23.416	348	434.445	99	484.992	23.661	351	509.004
Hydron-Fl	104.107	6.442	177	110.726	100	101.486	5.882	177	107.545
PWN	606.721	19.196	109	626.026	100	663.934	19.196	109	683.239
GWA	132.853	18.032	441	151.326	9	401.463	17.448	630	419.541
AMSTELLAND	25.497	1.226	33	26.756	97	40.801	1.226	33	42.060
WRK	-	-	-	-	-	-	-	-	-
Hydron-ZH	277.153	17.650	72	294.875	100	295.061	17.650	72	312.783
DZH	319.486	18.295	323	338.104	100	522.388	27.014	386	549.788
WBE	451.316	20.204	575	472.095	78	704.209	20.240	573	725.022
DELTA	214.229	575	131	214.935	100	201.325	575	131	202.031
WNWB	271.076	14.622	205	285.903	100	306.832	14.622	205	321.659
TWM	86.413	2.497	60	88.970	100	68.228	2.469	60	70.757
WOB	503.162	28.017	336	531.515	100	557.345	28.017	336	585.698
WBB	-	-	-	-	-	-	-	-	-
WML	401.800	17.690	230	419.720	100	438.316	17.826	231	456.373
NBM	33.222	999	30	34.251	100	33.222	999	30	34.251
<b>Nederland</b>	<b>5.702.827</b>	<b>288.544</b>	<b>4.126</b>	<b>5.995.497</b>	<b>96</b>	<b>6.740.953</b>	<b>296.508</b>	<b>4.380</b>	<b>7.041.841</b>

<sup>1)</sup> Kleinverbruikers nemen minder dan 300 m<sup>3</sup>/jaar af, zakelijke afnemers tussen 300 en 10.000 m<sup>3</sup>/jaar en grootzakelijke afnemers meer dan 10.000 m<sup>3</sup>/jaar.

<sup>2)</sup> Een technische aansluiting bestaat uit de dienstleiding tussen het hoofdleidingnet en de eindverbruiker, inclusief watermeter (indien aanwezig).

<sup>3)</sup> Onder een administratieve aansluiting wordt verstaan een aan de technische aansluiting verbonden perceel (c.q. appartement, abonnement);

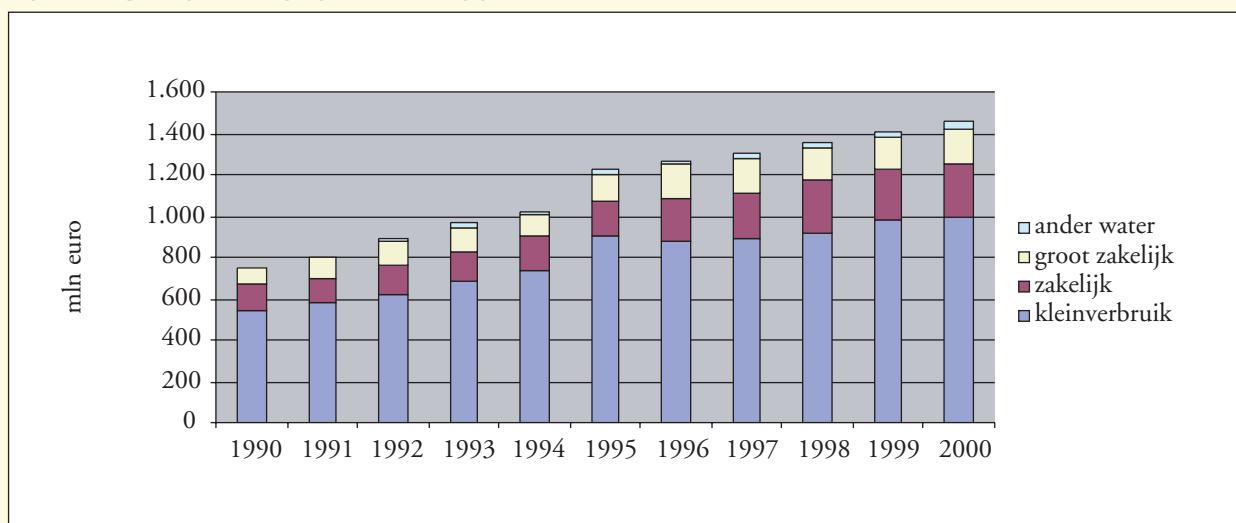
Een collectieve (technische) aansluiting telt meerdere administratieve aansluitingen.

Tabel 6 a Verkoop van drinkwater 2000 (hfl) <sup>1)</sup>

bedrijf	levering				opbrengst levering			
	klein- verbruik	zakelijke markt	groot zakelijke markt	totaal	klein- verbruik	zakelijke markt	groot zakelijke markt <sup>2)</sup>	totaal
	1000 m <sup>3</sup>				1000 hfl			
Wgron	24.263	8.592	12.944	45.798	51.965	17.700	18.028	87.693
NUON-WF	26.338	10.096	7.489	43.923	76.644	23.778	17.609	118.031
WMD	18.141	6.809	6.372	31.322	44.983	13.047	9.864	67.894
WMO	48.408	17.789	9.517	75.714	133.560	49.564	25.818	208.942
Wgeld	52.319	24.289	10.455	87.063	149.002	55.344	14.208	218.554
NUON-WG	26.886	13.653	12.781	53.320	65.326	26.760	19.535	111.621
WOV	-	-	5.149	5.149	-	-	3.270	3.270
Hydron-MN	47.026	21.385	8.618	77.028	108.186	42.556	17.087	167.829
Hydron-Fl	12.335	3.213	1.820	17.368	29.673	6.344	5.423	41.440
PWN	72.235	21.206	9.543	102.983	259.705	72.347	26.468	358.520
GWA	42.977	10.043	37.897	90.917	122.993	29.529	55.983	208.505
AMSTELLAND	3.236	1.472	738	5.446	9.838	3.606	1.731	15.175
WRK	-	-	-	-	-	-	-	-
Hydron-ZH	36.640	5.847	7.645	50.132	128.763	21.019	19.604	169.386
DZH	65.467	3.448	10.181	79.097	257.403	10.896	18.343	286.642
WBE	83.440	9.367	49.072	141.879	252.903	22.975	87.490	363.368
DELTA	29.574	2.287	8.085	39.946	84.582	5.168	10.544	100.294
WNWB	34.043	11.517	16.833	62.392	91.443	27.000	25.393	143.836
TWM	8.874	1.973	2.131	12.978	20.427	2.887	3.004	26.318
WOB	59.393	24.474	13.889	97.756	161.391	69.613	31.588	262.592
WBB	-	-	-	-	-	-	-	-
WML	46.489	14.679	9.233	70.401	140.135	46.892	33.280	220.307
NBM	3.162	2.033	631	5.826	8.358	5.374	1.668	15.400
<b>Nederland</b>	<b>741.244</b>	<b>214.173</b>	<b>241.023</b>	<b>1.196.439</b>	<b>2.197.280</b>	<b>552.398</b>	<b>445.939</b>	<b>3.195.617</b>
<i>waarvan</i>								
en gros			65.701	65.701			71.850	71.850
export			3.424	3.424			-	-
<b>finale verkoop</b>	<b>741.244</b>	<b>214.173</b>	<b>171.898</b>	<b>1.127.314</b>	<b>2.197.280</b>	<b>552.398</b>	<b>374.089</b>	<b>3.123.767</b>

<sup>1)</sup> Kleinverbruikers nemen minder dan 300 m<sup>3</sup>/jaar af, zakelijke afnemers tussen 300 en 10.000 m<sup>3</sup>/jaar en grootzakelijke afnemers meer dan 10.000 m<sup>3</sup>/jaar.  
<sup>2)</sup> De individuele gegevens worden in deze tabel weergegeven inclusief verkoop *en gros* en export. Voor Nederland-totaal wordt onder in de tabel de uitsplitsing gegeven naar finale verkoop grootzakelijke markt, verkoop *en gros* en export.

Figuur 8 Opbrengst levering eigen voorzieningsgebied

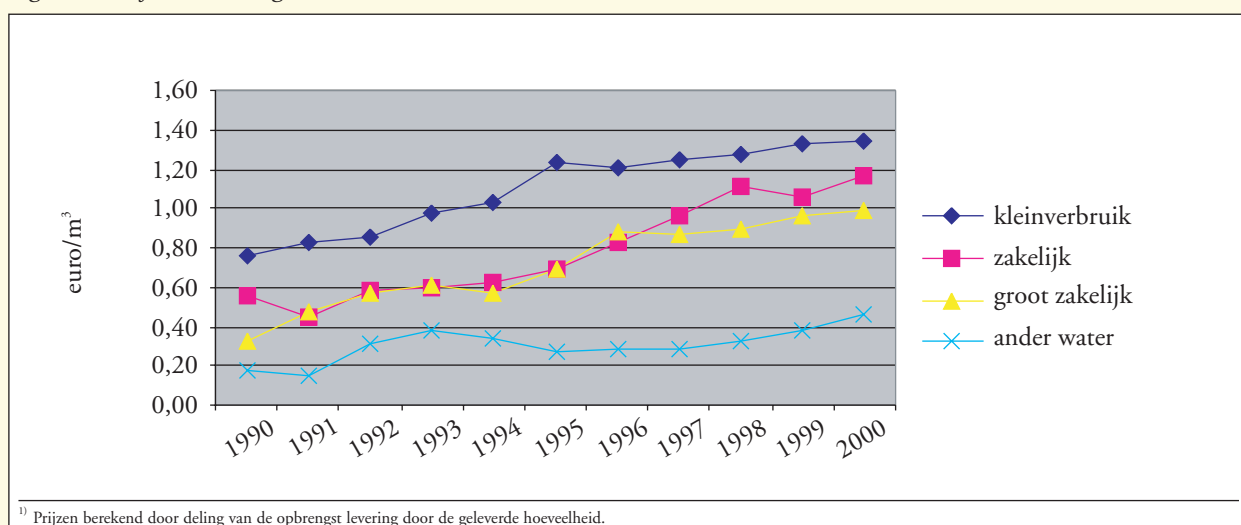


Tabel 6 b Verkoop van drinkwater 2000 (euro) <sup>1)</sup>

bedrijf	levering				opbrengst levering			
	klein- verbruik	zakelijke markt	groot zakelijke markt <sup>2)</sup>	totaal	klein- verbruik	zakelijke markt	groot zakelijke markt <sup>2)</sup>	totaal
	1000 m <sup>3</sup>				1000 euro			
Wgron	24.263	8.592	12.944	45.798	23.580	8.032	8.181	39.793
NUON-WF	26.338	10.096	7.489	43.923	34.780	10.790	7.991	53.560
WMD	18.141	6.809	6.372	31.322	20.412	5.920	4.476	30.809
WMO	48.408	17.789	9.517	75.714	60.607	22.491	11.716	94.814
Wgeld	52.319	24.289	10.455	87.063	67.614	25.114	6.447	99.175
NUON-WG	26.886	13.653	12.781	53.320	29.644	12.143	8.865	50.651
WOV	-	-	5.149	5.149	-	-	1.484	1.484
Hydron-MN	47.026	21.385	8.618	77.028	49.093	19.311	7.754	76.158
Hydron-Fl	12.335	3.213	1.820	17.368	13.465	2.879	2.461	18.805
PWN	72.235	21.206	9.543	102.983	117.849	32.830	12.011	162.689
GWA	42.977	10.043	37.897	90.917	55.812	13.400	25.404	94.616
AMSTELLAND	3.236	1.472	738	5.446	4.464	1.636	785	6.886
WRK	-	-	-	-	-	-	-	-
Hydron-ZH	36.640	5.847	7.645	50.132	58.430	9.538	8.896	76.864
DZH	65.467	3.448	10.181	79.097	116.804	4.944	8.324	130.072
WBE	83.440	9.367	49.072	141.879	114.762	10.426	39.701	164.889
DELTA	29.574	2.287	8.085	39.946	38.382	2.345	4.785	45.512
WNWB	34.043	11.517	16.833	62.392	41.495	12.252	11.523	65.270
TWM	8.874	1.973	2.131	12.978	9.269	1.310	1.363	11.943
WOB	59.393	24.474	13.889	97.756	73.236	31.589	14.334	119.159
WBB	-	-	-	-	-	-	-	-
WML	46.489	14.679	9.233	70.401	63.590	21.279	15.102	99.971
NBM	3.162	2.033	631	5.826	3.793	2.439	757	6.988
<b>Nederland</b>	<b>741.244</b>	<b>214.173</b>	<b>241.023</b>	<b>1.196.439</b>	<b>997.082</b>	<b>250.667</b>	<b>202.359</b>	<b>1.450.108</b>
<i>waarvan</i>								
en gros			65.701	65.701			32.604	32.604
export			3.424	3.424			-	-
finale verkoop	741.244	214.173	171.898	1.127.314	997.082	250.667	169.754	1.417.504

<sup>1)</sup> Kleinverbruikers nemen minder dan 300 m<sup>3</sup>/jaar af, zakelijke afnemers tussen 300 en 10.000 m<sup>3</sup>/jaar en grootzakelijke afnemers meer dan 10.000 m<sup>3</sup>/jaar.  
<sup>2)</sup> De individuele gegevens worden in deze tabel weergegeven inclusief verkoop *en gros* en export. Voor Nederland-totaal wordt onder in de tabel de uitsplitsing gegeven naar finale verkoop grootzakelijke markt, verkoop *en gros* en export.

Figuur 9 Prijsontwikkeling <sup>1)</sup>



Tabel 7 Tarieven drinkwater huishouden 2000 <sup>1)</sup>

bedrijf	vastrecht	variabel per m <sup>3</sup>	integraal <sup>2)</sup>	vastrecht	variabel per m <sup>3</sup>	integraal <sup>2)</sup>
	<i>hfl</i>			<i>euro</i>		
Wgron						
Provincie	51,60	1,72 <sup>3)</sup>	1,72	23,42	0,78 <sup>3)</sup>	0,78
Stad	82,20	3,09 <sup>4)</sup>	3,11	37,30	1,40 <sup>4)</sup>	1,41
NUON-WF	60,50	2,36	2,91	27,45	1,07	1,32
WMD	61,60	1,81	2,38	27,95	0,82	1,08
WMO	30,60	2,51	2,79	13,89	1,14	1,26
Wgeld	35,83	2,55	2,88	16,26	1,16	1,31
NUON-WG	62,52	1,86	2,43	28,37	0,84	1,10
Hydron-MN	32,52	1,99	2,29	14,76	0,90	1,04
Hydron-Fl	-	2,51	2,51	-	1,14	1,14
PWN						
Algemeen	87,72	2,91	3,72	39,81	1,32	1,69
Haarlem, Bloemendaal, Zandvoort en Velsen	96,00	3,46	4,34	43,56	1,57	1,97
GWA						
Algemeen	87,00	2,81	3,61	39,48	1,28	1,64
Heemstede	69,00	2,55	3,19	31,31	1,16	1,45
AMSTELLAND						
Amstelveen	-	2,82	2,82	-	1,28	1,28
Ouder-Amstel	138,36	2,17	3,44	62,79	0,98	1,56
Hydron-ZH						
Algemeen	96,80	2,93	3,82	43,93	1,33	1,73
Alphen a/d Rijn, Zwam- merdam en Aarlanderveen	96,80	3,08	3,97	43,93	1,40	1,80
DZH						
Den Haag/Leiden	122,00	3,14	4,26	55,36	1,42	1,93
Warmond	105,80	3,14	4,11	48,01	1,42	1,87
Rijnwoude	99,20	3,14	4,05	45,01	1,42	1,84
Voorburg	99,60	3,14	4,06	45,20	1,42	1,84
Overige gemeenten	90,00	3,14	3,97	40,84	1,42	1,80
WBE						
Algemeen	137,04	1,91	3,17	62,19	0,87	1,44
Delft	106,80	2,26	3,24	48,46	1,03	1,47
Hoeksche Waard	126,12	1,91	3,07	57,23	0,87	1,39
Westland	107,64	1,85	2,84	48,84	0,84	1,29
DELTA						
Algemeen	88,56	2,16	2,98	40,19	0,98	1,35
Goeree-Overflakkee	88,56	2,16	2,98	40,19	0,98	1,35
Putte, Ossedrecht en Woensdrecht	93,00	1,77	2,63	42,20	0,80	1,19
WNWB	93,00	1,84	2,70	42,20	0,83	1,22
TWM						
Tilburg	60,60	2,02	2,57	27,50	0,91	1,17
Goirle	60,60	1,97	2,52	27,50	0,89	1,14
WOB						
Algemeen	66,00	2,13	2,74	29,95	0,97	1,24
Helmond en Mierlo	66,00	2,28	2,89	29,95	1,03	1,31
WML	35,04	2,81	3,13	15,90	1,27	1,42
NBM	42,00	2,83	3,22	19,06	1,28	1,46

<sup>1)</sup> Bemeterde woningen. Exclusief 6% BTW en belasting op leidingwater (0,129 euro/m<sup>3</sup>), inclusief grondwaterbelasting. Vastrecht inclusief precario.

<sup>2)</sup> De uit het vastrecht en variabel tarief berekende integrale kostprijs per m<sup>3</sup> voor een gemiddeld gezin van 2,36 personen (CBS, januari 1999) en een gemiddeld verbruik per persoon van 46 m<sup>3</sup> per jaar (VEWIN, 2000). Berekening: (vastrecht + 2,36 x 46 x variabel tarief) / (2,36 x 46).

<sup>3)</sup> Tot en met 30 m<sup>3</sup> nihil, boven 30 m<sup>3</sup> hfl 1,72.

<sup>4)</sup> Tot en met 26 m<sup>3</sup> nihil, boven 26 m<sup>3</sup> hfl 3,09.

Tabel 8 Samenstelling huishoudelijk drinkwaterverbruik

	1992	1995	1998
	<i>liter/persoon,dag</i>		
bad	8,0	9,0	6,7
douche	39,5	38,3	39,7
wastafel	3,7	4,2	5,1
toiletspoeling	42,7	39,0	36,2
wassen, hand	2,5	2,1	2,1
wassen, machine	23,2	25,5	23,2
afwassen, hand	8,8	4,9	3,8
afwassen, machine	0,7	0,9	1,9
voedselbereiding	2,6	2,0	1,7
overig	3,3	8,2	7,6
<b>totaal</b>	<b>135,0</b>	<b>134,1</b>	<b>128,0</b>

Bron: Rapport huishoudelijk waterverbruik VEWIN/NIPO, 1999.

De stijging van de drinkwaterprijs wordt voor 28% veroorzaakt door algemene geldontwaarding (+0,17 euro/m<sup>3</sup>) en voor 17% door de introductie van de grondwaterbelasting (+0,11 euro/m<sup>3</sup>). Voor de berekening van de bijdrage van de overige kostencomponenten zijn onvoldoende gegevens beschikbaar.

In het rapport *Water in Zicht 2000* (zie bijlage 4) worden de kosten van drinkwateractiviteiten in 2000 vergeleken met die in 1997, met daarbij een diepgaande analyse van de kostencomponenten. Wat in dit verband onder drinkwateractiviteiten moet worden verstaan, is nader toegelicht in bijlage 3. Uit de rapportage blijkt onder meer dat de totale kosten van drinkwateractiviteiten, zonder correctie voor geldontwaarding, zijn gestegen van 1,15 euro per m<sup>3</sup> in 1997 tot 1,28 euro per m<sup>3</sup> in 2000.

~ *Tarieven*

In tabel 7 zijn de drinkwatertarieven in 2000 voor huishoudelijk gebruik weergegeven. Deze zijn overgenomen uit de VEWIN-publicatie *Tarievenoverzicht leidingwater per 1 januari 2000*. De uitkomst in de kolom integraal tarief is berekend met behulp van het vastrecht en het variabele tarief en geeft de gemiddelde drinkwaterprijs per m<sup>3</sup> weer voor een standaard gezin (2,36 personen) en een gemiddeld verbruik (46 m<sup>3</sup>/persoon, jaar). De gebruikte formule voor de berekening is in de voetnoot van de tabel weergegeven.

~ *Samenstelling huishoudelijk drinkwaterverbruik*

VEWIN laat elke drie jaar een onderzoek onder de Nederlandse bevolking uitvoeren naar de samenstelling van het huishoudelijk waterverbruik. Van het laatste onderzoek dat werd gehouden, zijn in tabel 8 de belangrijkste uitkomsten weergegeven.

De belangrijkste bestemmingen van het drinkwater in huis zijn de douche (31%), het toilet (28%) en de wasmachine (18%). Het hoofdelijk huishoudelijk waterverbruik per dag is in de periode 1992 tot 1998 gedaald van 135 naar 128 liter. Verwacht wordt dat de daling zich zal voortzetten, onder meer door de verdergaande verkoop van zuinige toiletten en zuinige wasmachines.

Ondanks de afname van het hoofdelijk huishoudelijk verbruik, is de afzet aan het segment kleinverbruik tussen 1992 en 1998 met 4 miljoen m<sup>3</sup> gegroeid. Dit komt door de groei van de bevolking.

## Hoofdstuk 4 Financiële gegevens

In hoofdstuk drie is uitgebreid stilgestaan bij de omzet uit waterlevering. In dit hoofdstuk komen de financiële balans, de investeringen en de belastingen aan de orde.

### ~ Financiële balans

In tabel 9 wordt de financiële balans van de watersector weergegeven (exclusief de gegevens van Delta Nutsbedrijven). De balans is tot stand gekomen door aggregatie van de individuele opgaven van de bedrijven, die vrijwel allemaal het waarderingssysteem van historische kostprijzen toepassen. Voor een enkele afwijking daarvan is niet gecorrigeerd.

De totale balanswaarde ultimo 2000 bedraagt 5,3 miljard euro. Hiervan is 1,0 miljard (19,4%) gefinancierd met eigen vermogen, 3,8 miljard (71,1%) met vreemd vermogen en 0,5 miljard (9,5%) met overig kapitaal (bijdragen derden en voorzieningen).

Tabel 9 Financiële balans per 31-12-2000<sup>1)</sup>

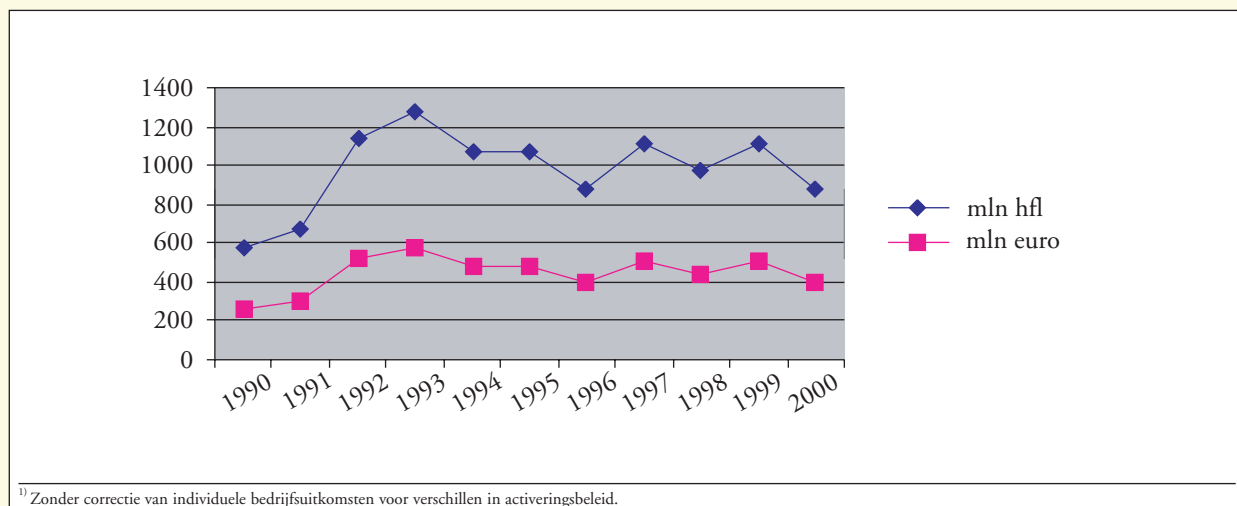
	<u>mln hfl</u>	<u>mln euro</u>
<b>Activa</b>		
<i>vaste activa</i>		
- materiële vaste activa	10.441	4.738
- immateriële vaste activa	261	118
- financiële vaste activa	239	108
- totaal	10.941	4.965
<i>vlottende activa</i>		
- voorraden	53	24
- vorderingen/debiteuren	693	314
- liquide middelen/kas	46	21
- totaal	792	359
<b>Totaal</b>	11.733	5.324
<b>Passiva</b>		
<i>eigen vermogen</i>		
- aandelenkapitaal	266	121
- reserves	2.004	910
- totaal	2.271	1.030
<i>overig kapitaal</i>		
- bijdragen derden	784	356
- voorzieningen	334	152
- totaal	1.119	508
<i>lang vreemd vermogen</i>	6.411	2.909
<i>kort vreemd vermogen</i>		
- leningen	1.017	461
- crediteuren	410	186
- voorschotten	52	23
- overig	455	206
- totaal	1.933	877
<b>Totaal</b>	11.733	5.324

<sup>1)</sup> Exclusief Delta Nutsbedrijven; waardering tegen historische kostprijs.

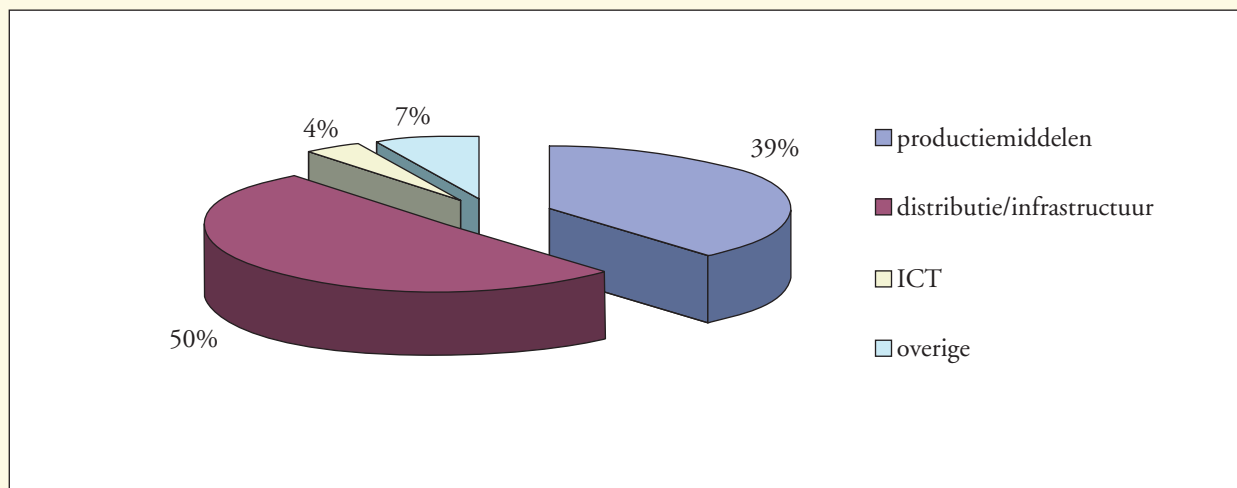
~ *Investerings*

De ontwikkeling van het investeringsniveau van de waterbedrijven is weergegeven in figuur 10. Het investeringsniveau schommelt sinds 1992 rond de 0,5 miljard euro per jaar. In 2000 bedroegen de investeringen 419 miljoen euro. Daarvan werd 50% geïnvesteerd in distributieprocessen, 39% in productieprocessen, en 4% in informatie- en communicatietechnologie.

Figuur 10 Ontwikkeling investeringsniveau <sup>1)</sup>



Figuur 11 Investering naar proces 2000



~ *Belastingen*

Tabel 10 geeft de tariefontwikkeling van de landelijke grondwaterbelasting en de belasting op leidingwater weer. Beide belastingen zijn gebaseerd op de Wet Belastingen op Milieugrondslag. Niet in de tabel opgenomen, zijn de provinciale grondwaterheffingen op basis van de Grondwaterwet en ook niet de leiding- en concessievergoedingen. De provinciale grondwaterheffingen variëren per provincie en de leiding- en concessievergoedingen variëren per gemeente. De laatste worden overigens in een beperkt aantal gemeenten geheven.

Tabel 10 Belastingtarieven Wet Belastingen op Milieugrondslag (m.b.t. water)

	1995	1996	1997	1998	1999	2000
	<i>cent/m<sup>3</sup></i>					
<i>grondwaterbelasting</i>						
normaal tarief	34,0	34,0	34,0	34,0	34,7	35,3
infiltratiekorting <sup>1)</sup>	28,0	28,0	28,0	28,0	29,1	29,6
tarief voor OEDI's <sup>2)</sup>						11,4
<i>belasting op leidingwater</i> <sup>3)</sup>						28,5
	<i>euro-cent/m<sup>3</sup></i>					
<i>grondwaterbelasting</i>						
normaal tarief	15,4	15,4	15,4	15,4	15,8	16,0
infiltratiekorting <sup>1)</sup>	12,7	12,7	12,7	12,7	13,2	13,4
tarief voor OEDI's <sup>2)</sup>						5,2
<i>belasting op leidingwater</i> <sup>3)</sup>						12,9

<sup>1)</sup> Korting op normaal tarief bij voorafgaande infiltratie (WBm artikel 6).  
<sup>2)</sup> Gecombineerde inrichting voor grondwaterwinning met voorschakeling van oeverfiltratie en diepteinfiltratie. Tarief geldt voor zover de in een jaar onttrokken hoeveelheid grondwater de in dat jaar gefiltreerde hoeveelheid niet overschrijdt.  
<sup>3)</sup> Leidingwater is elke soort water dat via een leiding wordt geleverd aan een verbruiker. De belasting wordt alleen geheven over de levering van de eerste 300 m<sup>3</sup>.

De gemiddelde belastingdruk die uitgaat van de provinciale grondwaterheffingen en de leiding- en concessie-vergoedingen is bepaald door de betaalde belastingbedragen te delen door de totale drinkwaterlevering aan eindafnemers (1.127 miljoen m<sup>3</sup>, zie tabel 4). In tabel 11 worden de uitkomsten hiervan, samen met de andere belastingen, weergegeven.

Tabel 11 Belastingen 2000

	totale	aandeel drinkwater <sup>1)</sup>		totale	aandeel drinkwater <sup>1)</sup>	
	heffing	heffing	heffing	heffing	heffing	heffing
			per m <sup>3</sup> <sup>2)</sup>			per m <sup>3</sup> <sup>2)</sup>
	<i>miljoen hfl</i>		<i>hfl/m<sup>3</sup></i>	<i>miljoen euro</i>		<i>euro/m<sup>3</sup></i>
<b>Belastingen op water</b>						
<i>directe belastingen (kostprijsverhogend)</i>						
grondwaterbelasting rijk	291	264	0,23	132	120	0,11
provinciale grondwaterheffing	21	19	0,02	9	9	0,01
leiding- en concessievergoedingen (precario)	16	16	0,01	7	7	0,01
totaal	328	299	0,26	149	135	0,12
<i>indirecte belastingen</i>						
belasting op leidingwater <sup>3)</sup>	237	237	0,21	108	108	0,10
BTW over de opbrengst water <sup>4)</sup>	193	187	0,17	87	85	0,08
BTW over belasting op leidingwater <sup>5)</sup>	14	14	0,01	6	6	0,01
totaal	444	439	0,39	201	199	0,18
<i>totaal belastingen op water</i>	772	737	0,65	350	334	0,30
<b>Lokale belastingen</b> <sup>6)</sup>	10,4	10,0	0,01	4,7	4,4	0,00
<b>Totaal</b>	782	747	0,66	355	339	0,30

<sup>1)</sup> Het aandeel drinkwater is berekend. Bij de berekening van de directe belastingen is gebruik gemaakt van de uitkomsten van de benchmark 2000, waarin onderscheid wordt gemaakt tussen drinkwateractiviteiten en niet-drinkwateractiviteiten. Het aandeel van de drinkwater activiteiten in de belastingen bedraagt voor grondwaterbelasting rijk 90,6%, voor provinciale grondwaterheffing 91,0% en voor leiding- en concessievergoedingen 99,6%. De berekening van de indirecte belastingen op drinkwater blijkt uit de voetnoten 3 t/m 5; De lokale belastingen zijn toegeedeeld naar rato van *totaal belastingen op water*.  
<sup>2)</sup> De in de voorgaande kolom berekende belasting op drinkwater gedeeld door de drinkwaterlevering aan eindafnemers (1.127 mln m<sup>3</sup>).  
<sup>3)</sup> Heffing als volgt geschat: levering drinkwater kleinverbruik x tarief belasting op leidingwater (0,129 euro/m<sup>3</sup>) + aantal zakelijke en grootzakelijke administratieve aansluitingen drinkwater x 300 m<sup>3</sup> x tarief belasting op leidingwater + (bij de totaal-kolom) levering van huishoudwater x tarief belasting op leidingwater + (bij de totaal kolom) aantal aansluitingen overig ander water x 300 m<sup>3</sup> x tarief belasting op leidingwater.  
<sup>4)</sup> Als volgt berekend: opbrengst water eigen voorzieningsgebied x 6%, resp. opbrengst drinkwater eigen voorzieningsgebied x 6%.  
<sup>5)</sup> Als volgt berekend: eerder berekende belasting op leidingwater x 6% (ook over de belasting op leidingwater wordt BTW geheven).  
<sup>6)</sup> Aan waterleidingbedrijven opgelegde gemeentelijke belastingen en belastingen van water- en zuiveringschappen.

Gespreid over de totale drinkwaterlevering aan eindafnemers komt de provinciale grondwaterheffing uit op 0,8 euro-cent/m<sup>3</sup> en de leiding- en concessievergoedingen op 0,6 euro-cent/m<sup>3</sup>. Gespreid over drinkwater bereid uit grondwater of geïnfiltreerd water (ongeveer 70% van de drinkwaterlevering) bedraagt de gemiddelde belastingdruk van de provinciale grondwaterheffing 1,1 euro-cent/m<sup>3</sup>.

In 2000 bedroeg de totale belastingdruk **355** miljoen euro, waarvan 339 miljoen euro toewijsbaar is aan drinkwaterlevering aan eindverbruikers, ofwel 0,30 euro per m<sup>3</sup> drinkwater. Daarbij gaat het om 334 miljoen euro (0,30 euro/m<sup>3</sup>) belastingen op het drinkwater en om 4 miljoen euro (0,004 euro/m<sup>3</sup>) lokale belastingen (geheven door gemeenten en water- en zuiveringsschappen).

De 334 miljoen euro belastingen op drinkwater bestaan voor 135 miljoen euro (0,12 euro/m<sup>3</sup>) uit directe (kostprijsverhogende) belastingen en voor 199 miljoen euro (0,18 euro/m<sup>3</sup>) uit indirecte belastingen. De indirecte belastingen worden door de drinkwaterbedrijven namens de overheid geïnd bij de afnemers. De afnemers moeten deze belastingen (bovenop de door het waterbedrijf in rekening gebrachte prijs) aan het waterbedrijf betalen, maar maken geen onderdeel uit van de omzet van de waterbedrijven.

Onderstaande tabel geeft de opbouw weer van de gemiddelde drinkwaterprijs in 2000 voor alle verbruikersgroepen samen:

Tabel 12 Opbouw gemiddelde drinkwaterprijs 2000 voor alle verbruikersgroepen samen

	<i>hfl/m<sup>3</sup></i>	<i>euro/m<sup>3</sup></i>	<i>%</i>
kostprijsverhogende belastingen	0,26	0,12	8,3
locale belastingen	0,01	0,00	0,3
vergoeding voor het waterbedrijf	2,50	1,14	79,1
<i>subtotaal: door het waterbedrijf berekende prijs (zie tabel 4)</i>	<i>2,77</i>	<i>1,26</i>	
indirecte belastingen	0,39	0,18	12,3
<i>totaal te betalen door gemiddelde verbruiker</i>	<i>3,16</i>	<i>1,44</i>	

Bij de kleinverbruikers (afname < 300 m<sup>3</sup>) drukt de belasting op leidingwater op het gehele verbruik, waardoor de belastingdruk voor deze verbruikersgroep hoger uitvalt dan de bovenvermelde gemiddelde belastingdruk voor alle eindverbruikers samen (0,30 euro/m<sup>3</sup>). De belastingdruk voor kleinverbruikers bedraagt 0,34 euro per m<sup>3</sup>. Tabel 13 geeft de opbouw weer van de gemiddelde drinkwaterprijs voor kleinverbruikers.

Tabel 13 Opbouw gemiddelde drinkwaterprijs 2000 voor kleinverbruikers

	<i>hfl/m<sup>3</sup></i>	<i>euro/m<sup>3</sup></i>	<i>%</i>
kostprijsverhogende belastingen	0,26	0,12	7,6
locale belastingen	0,01	0,00	0,3
vergoeding voor het waterbedrijf	2,69	1,23	78,2
<i>subtotaal: door het waterbedrijf berekende prijs (zie tabel 4)</i>	<i>2,96</i>	<i>1,35</i>	
indirecte belastingen <sup>1)</sup>	0,48	0,22	14,0
<i>totaal te betalen door gemiddelde kleinverbruiker</i>	<i>3,44</i>	<i>1,57</i>	

<sup>1)</sup> Belasting op leidingwater + BTW over belasting op leidingwater + BTW over de door het waterbedrijf berekende prijs: 0,285 + (0,06 x 0,285) + (0,06 x 2,96), respectievelijk 0,129 + (0,06 x 0,129) + (0,06 x 1,35).

## Hoofdstuk 5 Infrastructuur

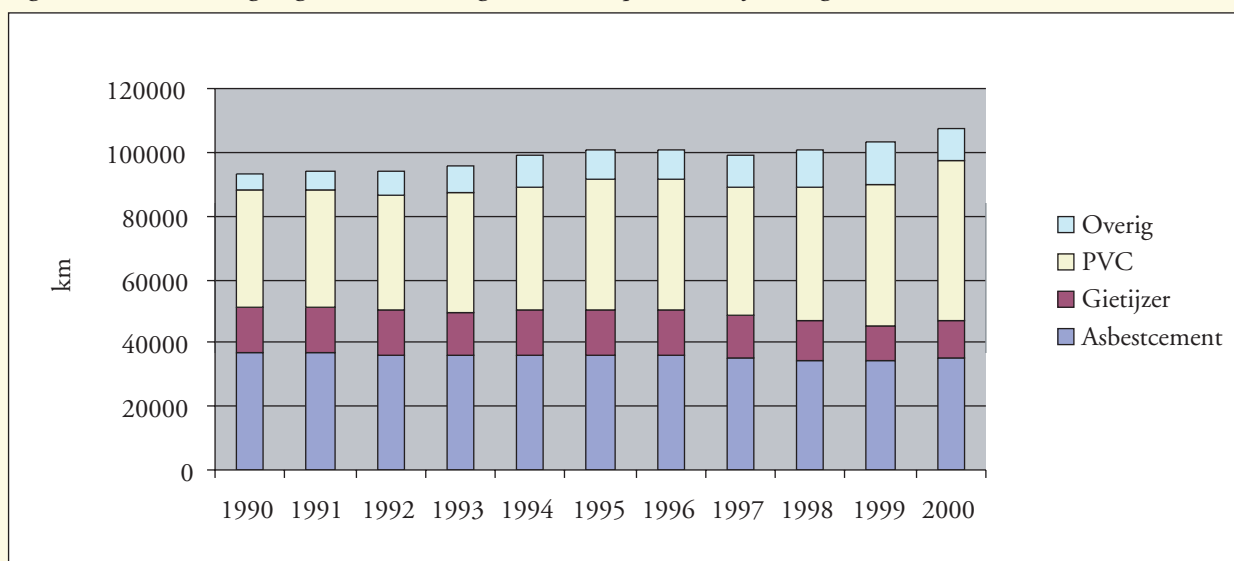
Tabel 14 geeft een overzicht van de lengte en samenstelling van het transport- en hoofdleidingnet per 31 december 2000. De ontwikkeling van de netlengte en de meest toegepaste materialen asbestcement, PVC en gietijzer worden in figuur 12 weergegeven. Alle andere materialen zijn daarbij samen weergegeven onder "overig".

Tabel 14 Lengte en samenstelling van het transport- en hoofdleidingnet per 31-12-2000 <sup>1)</sup>

bedrijf	totaal	asbest- cement	gietijzer	nod. Giet- ijzer	staal	beton	PVC	poly- etheen	glasvezel versterkt kunststof	overig
<i>kilometer</i>										
Wgron	3.736	1.715	1.033	-	116	24	807	34	7	-
NUON-WF	6.742	2.387	681	-	25	22	3.546	81	-	-
WMD	4.064	1.565	252	-	-	-	2.223	-	-	24
WMO	11.958	1.616	949	-	-	-	9.035	254	-	104
Wgeld	12.946	3.790	944	-	104	-	8.108	-	-	-
NUON-WG	3.296	650	816	27	5	-	1.642	71	-	85
WOV	-	-	-	-	-	-	-	-	-	-
Hydron-MN	6.072	1.778	1.203	4	30	40	2.278	734	5	-
Hydron-Fl	2.003	511	-	-	4	-	1.420	68	-	-
PWN	9.407	4.731	1.045	426	153	196	1.687	1.147	19	3
GWA	2.250	11	796	363	56	194	539	144	3	144
AMSTELLAND	371	55	11	-	-	-	286	19	-	-
WRK	332	-	-	-	-	332	-	-	-	-
Hydron-ZH	3.482	571	371	3	177	2	2.029	329	-	-
DZH	4.107	802	953	116	29	89	1.954	153	-	11
WBE	6.184	971	349	13	506	37	3.779	448	-	81
DELTA	5.435	2.384	257	-	334	85	2.301	74	-	-
WNWB	6.028	2.020	710	-	38	5	3.186	47	-	22
TWM	837	126	301	57	-	-	345	2	6	-
WOB	10.394	5.158	699	-	43	35	4.414	30	-	15
WBB	25	-	-	-	18	7	-	-	-	-
WML	7.408	4.143	407	1.082	1.068	2	560	12	-	134
NBM	423	37	-	-	251	-	135	-	-	-
<b>Nederland</b>	<b>107.500</b>	<b>35.021</b>	<b>11.777</b>	<b>2.091</b>	<b>2.957</b>	<b>1.070</b>	<b>50.274</b>	<b>3.647</b>	<b>40</b>	<b>623</b>

<sup>1)</sup> Diameter > 50 mm uitwendig, PVC en PE > 63 mm uitwendig.

Figuur 12 Ontwikkeling lengte en samenstelling van het transport- en hoofdleidingnet



# Bijlage 1

## LIJST VAN PUBLICATIES VAN VEWIN

	prijs niet-leden	prijs leden
<b>Statistiek</b>		
Water In Zicht, Bedrijfsvergelijking in de Drinkwatersector <sup>1)</sup>	€ 27,20	€ 0,00
Reflections on Performance; Benchmarking in the Dutch Drinking Water Industry <sup>1)</sup>	€ 6,80	€ 2,30
CD-rom Statistiek waterkwaliteit <sup>2)</sup>	€ 135,60	€ 36,80
Tarievenoverzicht leidingwater <sup>1)</sup>	€ 12,00	€ 0,00
<b>Diversen</b>		
Jaarboek voor de Waterleiding in Nederland <sup>1)</sup>	€ 18,15	€ 12,50
Wegwijzer Waterkwaliteit <sup>1)</sup>	€ 56,70	€ 38,60
140 jaar Drinkwaterleiding in Nederland (1853-1993) <sup>1)</sup>	€ 13,60	€ 11,35
All about Dutch drinking water <sup>1)</sup>	€ 6,80	€ 3,40

<sup>1)</sup> Inclusief 6% BTW

<sup>2)</sup> Inclusief 19% BTW

De publicaties kunnen schriftelijk besteld worden bij VEWIN, sectie Beheer, postbus 1019, 2280 CA Rijswijk, telefax (070) 414 44 20.

Particulieren kunnen uitsluitend bestellen d.m.v. overschrijving van het desbetreffende bedrag op girorekening 461934 t.n.v. VEWIN te Rijswijk, onder vermelding van de gewenste publicatie(s). De bestelling wordt gezonden naar het adres dat op de overschrijvingskaart staat vermeld. Bij betalingen per girotel of bank dient ook het afleveradres te worden vermeld.

Voor alle publicaties geldt: zolang de voorraad strekt.

# Bijlage 2

## VOORZIENINGSGEBIEDEN MET BIJBEHORENDE GEMEENTEN

- ~ *Waterbedrijf Groningen*  
Alle Groningse gemeenten en de gemeente Tynaarlo (Eelde-Paterswolde)
- ~ *NUON Water Fryslân*  
Alle Friese gemeenten
- ~ *Waterleidingmaatschappij Drenthe*  
Aa en Hunze, Assen, Borger-Odoorn, Coevorden, De Wolden, Emmen, Hoogeveen, Midden-Drenthe, Noorderveld, Westerveld (gedeeltelijk) en Tynaarlo (gedeeltelijk). Voorziet een aantal percelen in Hoogezand-Sappemeer, Leek, Meppel, Onstwedde en Ooststellingwerf
- ~ *Waterleiding Maatschappij Overijssel*  
Almelo, Ambt-Delden, Avereest, Bathmen, Borne, Brederwiede, Dalfsen, Denekamp, Deventer, Diepenheim, Diepenveen, Enschede, Genemuiden, Goor, Gramsbergen, Den Ham, Hardenberg, Hasselt, Havelte, Heino, Hellendoorn, Hengelo (O), Holten, Kampen, Losser, Markelo, Meppel, Nieuwleusen, Noordoostpolder, Oldenzaal, Olst, Ommen, Ootmarsum, Raalte, Rijssen, Stad-Delden, Staphorst, Steenwijk, Tubbergen, Urk, Vriezenveen, Weerselo, Wierden, Wijhe, IJsselham, IJsselmuiden, Zwartsluis en Zwolle
- ~ *Waterbedrijf Gelderland*  
Aalten, Angerlo, Barneveld, Bemmelen, Bergh, Beuningen, Borculo, Buren, Culemborg, Didam, Dinxperlo, Dodewaard, Doesburg, Doetinchem, Druten, Duiven, Echteld, Eibergen, Elburg, Elst, Epe, Ermelo, Geldermalsen, Gendringen, Dendt, Gorssel, Groenlo, Groesbeek, Haaksbergen, Harderwijk, Hattem, Heerde, Hengelo (Gld), Heteren, Heumen, Huissen, Hummelo en Keppel, Kesteren, Lichtenvoorde, Lingewaal, Lochem, Maasdriel, Millingen aan de Rijn, Neede, Nerijsen, Nijkerk, Nunspeet, Oldebroek, Putten, Rijnwaarden, Ruurlo, Steenderen, Tiel, Ubbergen, Valburg, Voorst, Vorden, Warnsveld, Wehl, West-Maas en Waal, Westervoort, Wijchen, Winterswijk, Wisch, Zaltbommel, Zelhem, Zevenaar en Zutphen
- ~ *NUON Water Gelderland*  
Apeldoorn, Arnhem, Ede, Nijmegen, Renkum, Rheden, Rozendaal en Wageningen
- ~ *Bronwaterleiding Doorn*  
Doorn
- ~ *Hydron Midden-Nederland*  
Abcoude, Amerongen, Amersfoort, Baarn, De Bilt, Breukelen, Bunnik, Bunschoten, De Ronde Venen, Driebergen-Rijsenburg, Eemnes, Harmelen, Hilversum, Houten, Leersum, Leusden, Loenen, Loosdrecht, Lopik, Maarn, Maarsse, Maartensdijk, Montfoort, Nieuwegein, Oudewater, Renswoude, Rhenen, Scherpenzeel, Soest, Utrecht, Veenendaal, Vleuten-De Meern, Woerden, Woudenberg, Wijk bij Duurstede, IJsselstein en Zeist. Voorziet enkele percelen in Kortenhoef
- ~ *Hydron Flevoland*  
Almere, Dronten, Lelystad en Zeewolde

- ~ *PWN Waterleidingbedrijf Noord-Holland*  
Aalsmeer, Akersloot, Alkmaar, Amstelveen (gedeeltelijk), Andijk, Anna Palowna, Beemster, Bennebroek, Bergen (NH), Beverwijk, Blaricum, Bloemendaal, Bussum, Castricum, Drechterland, Edam-Volendam, Egmond, Enkhuizen, Graft-de Rijp, 's-Graveland, Haarlem, Haarlemmerliede c.a., Haarlemmermeer, Harenkarspel, Heemskerk, Heerhugowaard, Heiloo, Den Helder, Hoorn, Huizen, Landsmeer, Langedijk, Laren, Limmen, Medemblik, Naarden, Nederhorst den Berg, Niedorp, Noorder-Koggenland, Obdam, Oostzaan, Opmeer, Purmerend, Schagen, Schermer, Schoorl, Stede Broec, Texel, Uitgeest, Uithoorn, Velsen, Venhuizen, Waterland, Weesp, Wervershoof, Wester-Koggenland, Wieringen, Wieringermeer, Wognum, Wormerland, Zaanstad, Zandvoort, Zeevang, Zijpe. Voorziet enkele percelen in de gemeenten Alkemade, Amsterdam, Eemnes, Heemstede, Hillegom, Hilversum, Leimuiden, Loos-drecht, Muiden en Warmond.
- ~ *Gemeentewaterleidingen Amsterdam*  
Amsterdam, Diemen, Heemstede en Muiden. Voorziet voorts percelen in een aantal omliggende gemeenten.
- ~ *Nutsbedrijf Amstelland*  
Amstelveen en Ouder-Amstel
- ~ *Hydron Zuid-Holland*  
Alblasserdam, Alkemade, Alphen a.d. Rijn, Bergambacht, Bodegraven, Boskoop, Giessenlanden, Gorinchem, Gouda, Hardinxveld-Giessendam, Graafstroom, Hendrik Ido Ambacht, Jacobswoude, Krimpen a.d. IJssel, Leerdam, Leiderdorp, Liemeer, Liesveld, Moordrecht, Nederlek, Nieuw-Lekkerland, Nieuwkoop, Ouderkerk, Papendrecht, Reeuwijk, Ridderkerk, Rijnwoude, Schoonhoven, Sliedrecht, Ter Aar, Vianen, Vlist, Waddinxveen, Zederik, Zoeterwoude en Zwijndrecht.
- ~ *Duinwaterbedrijf Zuid-Holland*  
Bergschenhoek, Berkel en Rodenrijs, Bleiswijk, 's-Gravenhage, Hillegom, Katwijk, Leiden, Leidschendam, Lisse, Nieuwerkerk a/d IJssel, Noordwijk, Noordwijkerhout, Nootdorp, Oegstgeest, Pijnacker, Rijnsburg, Rijnwoude, Rijswijk, Sassenheim, Valkenburg, Voorburg, Voorhout, Voorschoten, Warmond, Wassenaar, Zevenhuizen-Moerkapelle en Zoetermeer.
- ~ *Waterbedrijf Europoort*  
Albrandswaard, Barendrecht, Bernisse, Binnenmaas, Brielle, Capelle a/d IJssel, Cromstrijen, De Lier, Delft, Dordrecht, 's-Gravendeel, 's-Graven-zande, Heerjansdam, Hellevoetsluis, Korendijk, Maasland, Maassluis, Monster, Naaldwijk, Oud-Beijerland, Rotterdam, Rozenburg, Schiedam, Schipluiden, Spijkenisse, Strijen, Vlaardingen, Wateringen en Westvoorne.
- ~ *Delta Nutsbedrijven*  
Axel, Bergen op Zoom (Halsteren), Borsele, Dirksland, Goedereede, Goes, Hontenisse, Hulst, Kapelle, Middelburg, Middelharnis, Noord-Beveland, Oostburg, Oostflakkee, Reimerswaal, Sas van Gent, Schouwen-Duiveland, Sluis-Aardenburg, Terneuzen, Tholen, Veere, Vlissingen en Woensdrecht.
- ~ *Waterleiding Maatschappij Noord-West-Brabant*  
Aalburg, Alphen-Chaam, Baarle-Hertog, Baarle-Nassau, Bergen op Zoom, Breda, Dongen, Drimmelen, Etten-Leur, Geertruidenberg, Gilze en Rijen, Goirle (gedeelte), Halderberge, Heusden (gedeelte), Loon op Zand, Moerdijk, Oosterhout, Roosendaal, Rucphen, Steenbergen, Tholen (gedeelte), Tilburg (gedeelte), Waalwijk, Werkendam, Woensdrecht (gedeelte), Woudrichem en Zundert.
- ~ *Tilburgsche Waterleiding-Maatschappij*  
Tilburg en Goirle. Voorziet enkele percelen in Hilvarenbeek.

~ *Waterleidingmaatschappij Oost-Brabant*

Asten, Bergeyk, Bernheze, Best, Bladel, Boekel, Boxmeer, Boxtel, Cranendonck, Cuyk, Deurne, Eersel, Eindhoven, Geldrop, Gemert-Bakel, Grave, Haaren, Heeze-Leende, Helmond, 's-Hertogenbosch, Heusden (gedeelte), Hilvarenbeek, Laarbeek, Landerd, Lith, Maasdonk, Mierlo, Mill en Sint Hubert, Nuenen, St. Michielsgestel, St. Oedenrode, Oirschot, Oisterwijk, Oss, Ravenstein, Reusel-de Mierden, Schijndel, Someren, Son en Breugel, St. Antonis, Tilburg (gedeelte), Uden, Valkenswaard, Veghel, Veldhoven, Vught en Waalre. Voorziet enkele percelen in Nederweert.

~ *Waterleidingmaatschappij Limburg*

Ambt Montfort, Arcen en Velden, Beek, Beesel, Belfeld, Bergen (L), Born, Broekhuizen, Brunssum, Echt, Eijsden, Geleen, Gennep, Grubbenvorst, Gulpen/Wittem, Haelen, Heel, Heerlen, Helden, Heythuysen, Horst, Hunsel, Kerkrade, Kessel, Landgraaf, Maasbracht, Maasbree, Maastricht (gedeelte), Margraten, Meerlo-Wanssum, Meerssen, Meijel, Mook en Middelaar, Nederweert, Nuth, Onderbanken, Roerdalen, Roermond, Roggel en Neer, Schinnen, Sevenum, Simpelveld, Sittard, Stein, Stramproy/Weert, Susteren, Swalmen, Tegelen, Thorn, Vaals, Valkenburg a.d. Geul, Venlo, Venray en Voerendaal.

~ *Nutsbedrijven Maastricht*

Maastricht.

# Bijlage 3

## VERKLARING VAN TEKENS EN DEFINITIES

### Tekens

- . = gegevens ontbreken
- 0 = het getal is minder dan de helft van de gekozen eenheid
- = nihil
- niets (blank) = gegeven kan op logische gronden niet voorkomen

### Definities

~ *waterbedrijf:*

- a. Een bedrijf, uitsluitend of mede bestemd tot openbare drinkwatervoorziening door levering van drinkwater aan verbruikers;
- b. Een bedrijf, uitsluitend of mede bestemd tot levering van drinkwater in het groot (en gros) aan bedrijven, als bedoeld onder a.;
- c. Een bedrijf, zowel bestemd tot openbare drinkwatervoorziening door levering van drinkwater aan verbruikers, als tot levering van drinkwater in het groot (en gros) aan bedrijven als bedoeld onder a.

~ *drinkwater:*

Water bestemd of mede bestemd tot drinkwater voor menselijk gebruik.

~ *ander water:*

Water, niet van drinkwaterkwaliteit zijnde. Hieronder vallen niet- en half gefilterd water alsook gedestilleerd en gedemineraliseerd.

~ *voorzieningsgebied:*

Het grondgebied van de gemeente(n) en/of gedeelte(n) van gemeente(n), waar een waterbedrijf rechtstreeks water aan verbruikers levert en incasso voert.

~ *productie / geproduceerd:*

De hoeveelheid water die door één of meerdere pompstations in de afvoerleiding(en) is gepompt.

~ *en gros levering:*

Onderlinge levering tussen waterbedrijven.

~ *derden:*

Bedrijf of instelling geen waterbedrijf zijnde.

~ *kunstmatige infiltratie*

Het in een infiltratiegebied brengen en in de bodem laten infiltreren van water, dat na een zekere verblijftijd weer wordt opgepompt om verder tot drinkwater te worden verwerkt. Door de bodempassage en het verblijf in de bodem ondergaat het water een zuiverende werking. Een bijzondere vorm van kunstmatige infiltratie is diepte-infiltratie, waarbij het water geen bodempassage ondergaat, maar met behulp van pompen in de diepe ondergrond wordt gebracht.

- ~ *directe verwerking*  
Productie van water zonder voorafgaande kunstmatige infiltratie.
- ~ *oevergrondwater:*  
Water dat in de nabijheid van een open water aan de bodem wordt onttrokken en, naast grondwater, voor 10% of meer bestaat uit in de bodem of oever geïnfiltreerd oppervlaktewater.
- ~ *technische aansluiting:*  
Een technische aansluiting bestaat uit de dienstleiding tussen het hoofdleidingnet en de eindverbruiker, inclusief watermeter (indien aanwezig).
- ~ *administratieve aansluiting:*  
Een aan de technische aansluiting verbonden perceel (c.q. flatappartement, abonnement). Een collectieve (technische) aansluiting telt meerdere administratieve aansluitingen.
- ~ *kleinverbruik:*  
Afnemers die minder dan 300 m<sup>3</sup> water per jaar afnemen.
- ~ *zakelijke markt*  
Afnemers die tussen de 300 en 10.000 m<sup>3</sup> water per jaar afnemen.
- ~ *grootzakelijke markt*  
Afnemers die meer dan 10.000 m<sup>3</sup> water per jaar afnemen.
- ~ *drinkwateractiviteiten*  
Onder drinkwateractiviteiten worden in de VEWIN-benchmark alle activiteiten van de waterbedrijven verstaan die uiteindelijk levering van drinkwater aan eindverbruikers tot doel hebben. De opbrengsten drinkwateractiviteiten bestaan uit:
  - Opbrengst levering (vastrecht en variabel tarief);
  - Incasso/boetes;
  - Verhuisbijdragen;
  - Opbrengst verhuur van apparatuur en installaties: bijvoorbeeld sprinklers, brandblusvoorzieningen, brandkranen, standpijpen, tijdelijke aansluitingen, binneninstallaties.
- ~ *niet-drinkwateractiviteiten*  
Niet-drinkwateractiviteiten zijn de activiteiten die omwille van de vergelijkbaarheid van de uitkomsten tussen waterbedrijven in de VEWIN-benchmark buiten beschouwing worden gelaten:
  - Levering en gros;
  - Levering ander water;
  - Het tot stand brengen van aansluitingen en infrastructurele werken;
  - Laboratoriumactiviteiten voor derden;
  - Meelift-activiteiten (het op de waternota mee laten lopen van de afrekening van bijvoorbeeld het energiebedrijf of het waterschap);
  - Exploitatie van natuur en recreatiegebieden; hierbij moet gedacht worden aan het genereren van kampeeropbrengsten, entreegelden voor natuurgebieden, jachtgelden e.d.;
  - Subsidieverwerving;
  - Incidentele activiteiten.

# Bijlage 4

## LITERATUUR

1. VEWIN, publicaties Waterleidingstatistiek 1990 – 1999 (1991-2001).
2. VEWIN/Accenture, Water in Zicht 2000, Bedrijfsvergelijking in de drinkwatersector (2001).
3. VEWIN, Tarievenoverzicht leidingwater per 1 januari 2000 (2000).
4. VEWIN/NIPO, Nederlanders gaan zuiniger met water om (1999).

