



VERENIGING VAN WATERBEDRIJVEN IN NEDERLAND

Waterleidingstatistiek 2001

VEWIN
Waterleidingstatistiek
2001

Vereniging van Waterbedrijven in Nederland (VEWIN)

November 2002

Uitgever

VEWIN
Vereniging van Waterbedrijven in Nederland
Sir Winston Churchillaan 273
Postbus 1019
2280 CA Rijswijk

Samenstelling

Ing. P.J.J.G. Geudens (VEWIN)
telefoon: (070) 4144 786
e-mail: geudens@vewin.nl

Verspreiding

Beperkte oplage t.b.v. de waterbedrijven.
Een digitale versie, zowel in het Nederlands
als in het Engels, is voor eenieder beschikbaar
op www.vewin.nl

Inhoudsopgave

Inleiding

Samenvattend overzicht

Hoofdstuk 1 De waterbedrijven

- Tabel 1 Overzicht waterbedrijven 2001
- Figuur 1 Voorzieningsgebieden
- Figuur 2 Werkgelegenheid

Hoofdstuk 2 Waterproductie

- Tabel 2 Waterwinning 2001
- Tabel 3 Waterproductie 2001
- Figuur 3 Waterbalans 2001 (in miljoen m³)
- Figuur 4 Waterwinning
- Figuur 5 Productie van drinkwater
- Figuur 6 Productie van ander water

Hoofdstuk 3 Waterverkoop

- Tabel 4 Samenvatting waterverkoop 2001
- Tabel 5 Aansluitingen per 31-12-2001
- Tabel 6 Verkoop van drinkwater 2001
- Tabel 7 Tarieven drinkwater voor huishoudens 2001
- Tabel 8 Samenstelling huishoudelijk drinkwaterverbruik
- Figuur 7 Levering eigen voorzieningsgebied
- Figuur 8 Opbrengst levering eigen voorzieningsgebied
- Figuur 9 Prijsontwikkeling

Hoofdstuk 4 Financiële gegevens

- Tabel 9 Financiële balans per 31-12-2001 (in miljoen euro)
- Tabel 10 Belastingtarieven Wet Belastingen op Milieugrondslag (m.b.t. water)
- Tabel 11 Belastingen 2001
- Tabel 12 Gemiddelde drinkwaterprijs 2001
- Tabel 13 Gemiddelde drinkwaterprijs 2001 voor kleinverbruikers
- Figuur 10 Ontwikkeling investeringsniveau
- Figuur 11 Investeringsniveau naar proces 2001

Hoofdstuk 5 Infrastructuur

- Tabel 14 Lengte en samenstelling van het transport- en hoofdleidingnet per 31-12-2001
- Figuur 12 Ontwikkeling lengte en samenstelling van het transport- en hoofdleidingnet

Bijlagen

- Bijlage 1 Lijst van publicaties van VEWIN
- Bijlage 2 Voorzieningsgebieden en aangesloten gemeenten 2001
- Bijlage 3 Verklaring van tekens en definities
- Bijlage 4 Literatuur

Inleiding

Doel

De waterleidingstatistiek is een jaarlijkse publicatie van VEWIN. Zij bevat gegevens die door de branche gebruikt worden voor beleidsdoeleinden en voor het verstrekken van informatie aan derden, zoals aan ministeries, de Europese Unie, bedrijven, instellingen en consumenten.

Inzameling data

De meeste waterbedrijven nemen sinds 1997 vrijwillig deel aan de VEWIN-benchmark, waarmee de prestaties van de waterbedrijven op het gebied van de thema's waterkwaliteit, dienstverlening, milieu en financiën & efficiency transparant worden gemaakt.

Om de administratieve lastendruk van de waterbedrijven te verlichten, worden de data voor de waterleidingstatistiek sinds verslagjaar 2000 samen met die voor de benchmark ingezameld. Dit gebeurt met de benchmark-module *Financiën & Efficiency*. Voor de bedrijven die niet aan de vrijwillige benchmark deelnemen, wordt gebruik gemaakt van een aparte vragenlijst.

De publicatie bevat verder enkele tabellen waarvan de data beschikbaar zijn via andere bronnen. Zo is het tarievenoverzicht (tabel 7) afkomstig uit de VEWIN-publicatie *Tarievenoverzicht leidingwater per 1 januari 2001* en het overzicht van de componenten van het huishoudelijk waterverbruik (tabel 8) uit de VEWIN/ NIPO-rapportage *Een ander consumptiepatroon* van december 2001.

Opbouw van de publicatie

Voor de lezer die snel een overzicht wil hebben van de belangrijkste branchegegevens begint de publicatie met een samenvattend overzicht. Daarna wordt een indeling gevolgd naar thema:

- hoofdstuk 1: waterbedrijven, voorzieningsgebieden en werkgelegenheid;
- hoofdstuk 2: waterproductie en ruwwaterbronnen;
- hoofdstuk 3: waterverkoop;
- hoofdstuk 4: financiële gegevens (financiële balans, investeringen en belastingen);
- hoofdstuk 5: infrastructuur.

Waterleidingstatistiek digitaal beschikbaar

De uitkomsten van de waterleidingstatistiek zijn digitaal beschikbaar op de VEWIN website www.vewin.nl.

Andere VEWIN-rapporten

Naast de *Waterleidingstatistiek 2001* beschikt VEWIN nog over andere publicaties met informatie over de waterbedrijven. Een lijst hiervan is in bijlage 1 opgenomen.

Samenvattend overzicht

	1991	1996	2000	2001
Algemeen				
aantal waterleidingbedrijven	52	32	24	22 ¹⁾
werknemers in vte ²⁾	8.449	7.682	6.803	6.114
aansluitingen drinkwater (x 1000) ³⁾	5.749	6.082	7.042	7.166
% bemeterd	93	94	96	96
Productie (mln m³)				
<i>drinkwater</i>				
eigen productie	1.224	1.208	1.183	1.175
importsaldo en inkoop bij derden	8	5	4	3
<i>ander water</i>				
eigen productie ⁴⁾	53	61	78	62
importsaldo en inkoop bij derden	6	6	7	7
Levering (mln m³)				
<i>drinkwater</i>				
kleinverbruik	704	733	724	714
zakelijke markt	249	248	226	226
grootzakelijke markt	211	181	178	179
niet in rekening gebracht	68	52	54	58
<i>ander water</i>				
huishoudwater	.	.	0,08	0,18
overige toepassingen ⁴⁾	59	67	85	70
Opbrengst levering (mln euro)				
<i>drinkwater</i>				
kleinverbruik	582	881	971	997
zakelijke markt	111	205	268	267
grootzakelijke markt	101	160	179	171
<i>ander water</i>				
huishoudwater	.	.	0,05	0,11
overige toepassingen ⁴⁾	9	19	39	29
Financiële aspecten (mln euro)				
investeringen	304	396	419	426
belastingen op water ⁵⁾	.	.	350	355

¹⁾ Exclusief Nutsbedrijven Maastricht en Nutsbedrijf Amstelland, inclusief Bronwaterleiding Doorn (zie tabel 1).
²⁾ Voltijds equivalenten: aantal werknemers eigen loonlijst teruggerekend naar volledige werkweek. Daling 2001 deels veroorzaakt door Delta Drinkwater BV (zie voetnoot 3 bij tabel 1).
³⁾ Vanaf 2000 administratieve aansluitingen, daarvoor technische aansluitingen. Definities van technische en administratieve aansluitingen treft u aan bij tabel 1.
⁴⁾ Exclusief de productie / levering door dochter- en zusterbedrijven (in 2001 circa 55 miljoen m³). De afname in 2001 wordt veroorzaakt doordat vanaf 2001 van Delta Nutsbedrijven alleen Delta Drinkwater BV in de tellingen wordt meegenomen. In 2001 bedroeg de ander water productie en levering door zusterbedrijf Delta Water BV 21 miljoen m³.
⁵⁾ Zie voor uitsplitsing tabel 11.

Hoofdstuk 1 De waterbedrijven

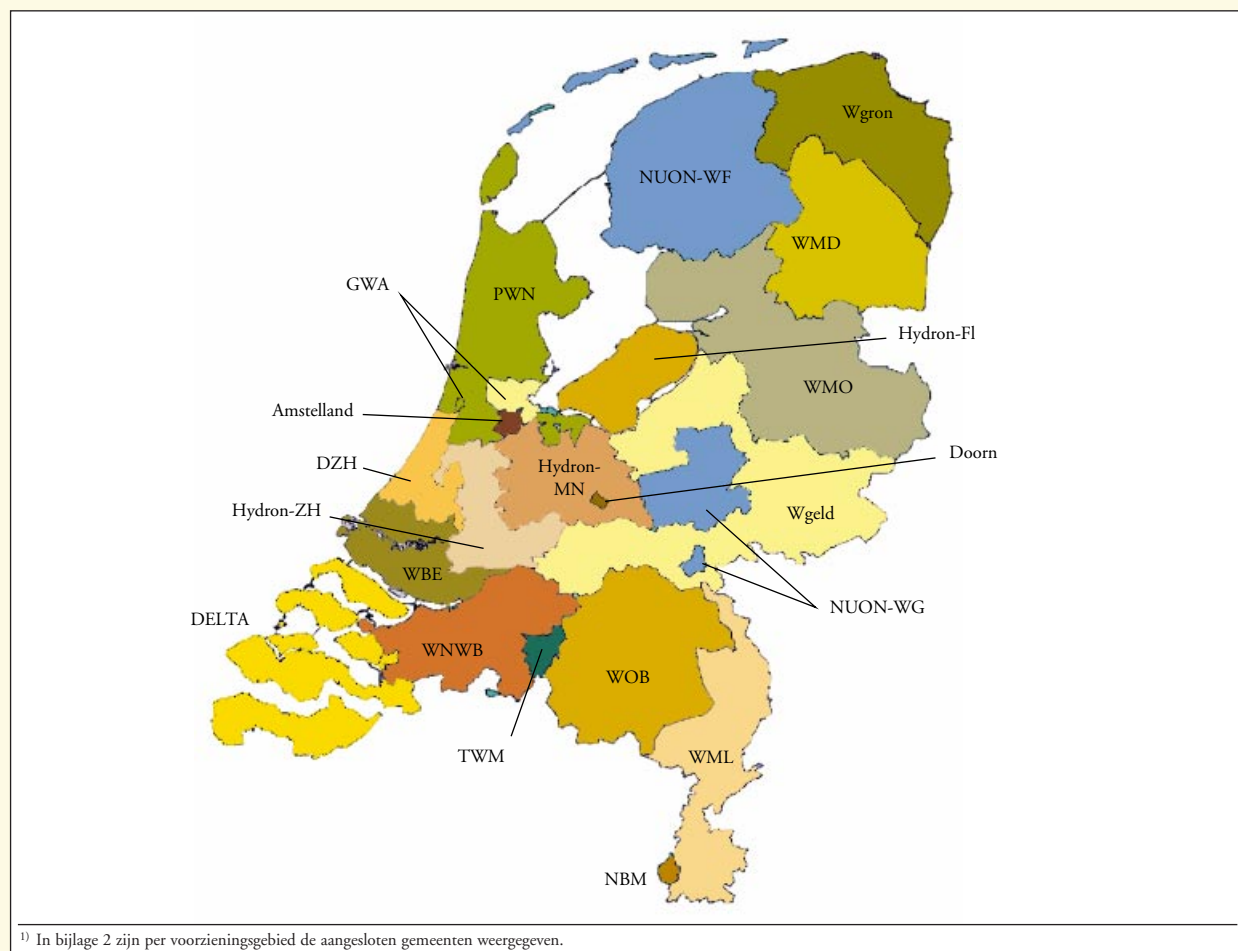
De waterbedrijven die ultimo 2001 in Nederland actief waren, zijn weergegeven in tabel 1. Figuur 1 geeft de bijbehorende voorzieningsgebieden weer.

Bijna alle bedrijven zijn naamloze vennootschappen, met gemeenten en provincies als aandeelhouders. Uitzonderingen hierop zijn Gemeentewaterleidingen Amsterdam, een gemeentelijk bedrijf, en de besloten vennootschap BV Waterwinningsmaatschappij Oost-Veluwezooom, met als aandeelhouders de waterbedrijven NUON Water Gelderland en Waterbedrijf Gelderland.

Watertransportmaatschappij Rijn-Kennemerland, Waterwinningsbedrijf Brabantse Biesbosch en Waterwinningsmaatschappij Oost-Veluwezooom distribueren geen drinkwater en zijn daarom in de tabel gekarakteriseerd als productiebedrijven. De NV Nutsbedrijf Amstelland daarentegen distribueert wel water maar heeft geen eigen productiefaciliteiten. Alle andere bedrijven produceren en distribueren drinkwater.

In figuur 2 is de ontwikkeling weergegeven van de werkgelegenheid die uitgaat van de waterbedrijven. Uit de figuur blijkt dat de watersector haar taken met steeds minder mensen uitvoert. Uitgedrukt in voltijds equivalenten (vte) is het personeel dat op loonlijsten van waterbedrijven staat de laatste 10 jaar teruggelopen van 8.449 werknemers in 1991 tot 6.114 in 2001 (-28%). Sinds 1999 neemt ook het aantal uitzendkrachten af (t.o.v. 1999 een afname van 14%, tot 514 vte in 2001) en eveneens de inkoop van diensten van derden (naar vte omgerekend een afname van 21%, tot 4.163 vte in 2001).

Figuur 1 Voorzieningsgebieden ¹⁾

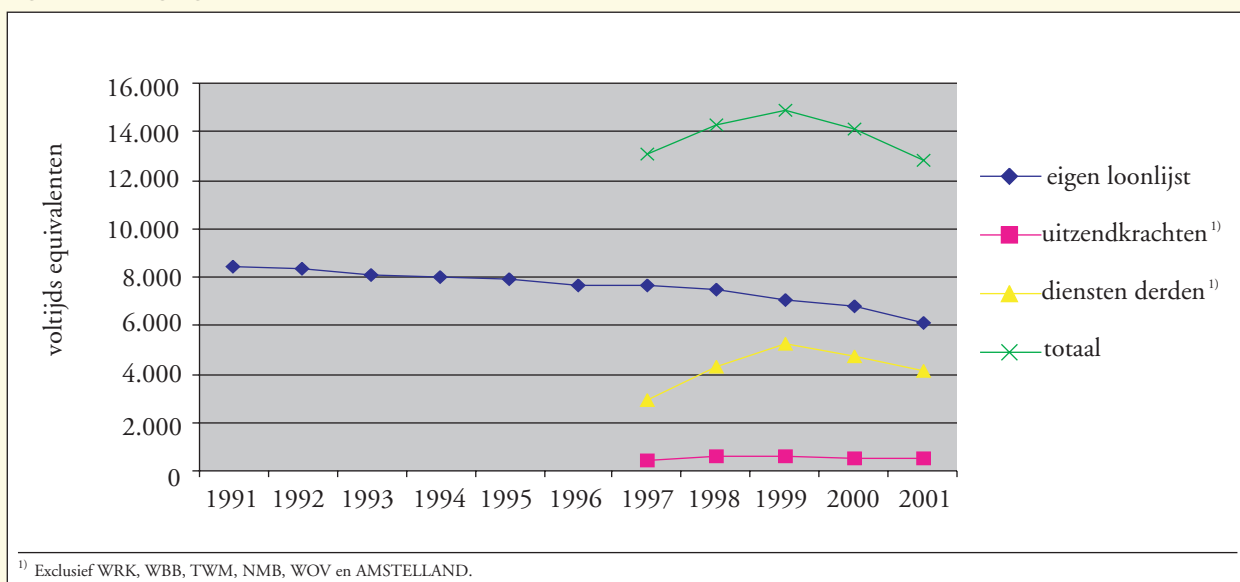


Tabel 1 Overzicht waterbedrijven 2001

Bedrijfsnaam	afkorting in deze publicatie	rechts-vorm ¹⁾	aard ²⁾	werk-nemers (vte) ³⁾	technische aansluitingen ⁴⁾	administratieve aansluitingen ⁵⁾	inwoners voorzienings-gebied
					<i>x1000</i>		
Waterbedrijven per 31-12-2001 ⁶⁾							
Waterbedrijf Groningen	Wgron	NV	PD	240	261	268	581
Waterleidingmaatschappij Drenthe	WMD	NV	PD	179	180	187	425
NUON Water Fryslân ⁷⁾	NUON-WF	NV	PD	229	280	282	630
Waterleiding Maatschappij Overijssel ⁷⁾	WMO	NV	PD	446	491	495	1.171
Waterbedrijf Gelderland ⁷⁾	Wgeld	NV	PD	418	517	513	1.288
NUON Water Gelderland ⁷⁾	NUON-WG	NV	PD	73	260	294	656
Waterwinningsmaatschappij Oost-Veluwezoom ⁷⁾	WOV	BV	P	-	-	-	-
PWN Waterleidingbedrijf Noord-Holland	PWN	NV	PD	662	639	696	1.588
Gemeentewaterleidingen Amsterdam	GWA	G	PD	616	151	420	774
Watertransportmaatschappij Rijn Kennemerland	WRK	NV	P	105	-	-	-
Duinwaterbedrijf Zuid-Holland	DZH	NV	PD	555	347	566	1.147
Waterbedrijf Europoort	WBE	NV	PD	452	478	732	1.482
Hydron Zuid-Holland	Hydron-ZH	NV	PD	227	294	311	731
Hydron Flevoland	Hydron-Fl	NV	PD	85	115	112	281
Hydron Midden-Nederland	Hydron-MN	NV	PD	410	466	520	1.221
Delta Drinkwater	DELTA	BV	PD	-	203	216	440
Waterleiding Maatschappij Noord-West-Brabant ⁸⁾	WNWB	NV	PD	253	290	326	775
Waterleidingmaatschappij Oost-Brabant ⁸⁾	WOB	NV	PD	509	537	591	1.400
Tilburgsche Waterleiding-Maatschappij	TWM	NV	PD	96	71	90	198
Waterwinningsbedrijf Brabantse Biesbosch	WBB	NV	P	54	-	-	-
Waterleidingmaatschappij Limburg	WML	NV	PD	452	424	460	1.021
Separate opgave statistiekgegevens							
Nutsbedrijf Amstelland ⁹⁾	AMSTELLAND	NV	D	27	27	42	90
Nutsbedrijven Maastricht ¹⁰⁾	NBM	NV	PD	28	34	44	97
Nederland				6.114	6.066	7.166	15.996

¹⁾ G=Gemeentelijk bedrijf; NV=Naamloze Vennootschap; BV=Besloten Vennootschap.
²⁾ P = productiebedrijf; D = distributiebedrijf; PD = productie- en distributiebedrijf.
³⁾ Voltijds equivalenten eigen loonlijst. Delta Drinkwater BV heeft alleen ingeleend personeel (200 vte).
⁴⁾ Een technische aansluiting bestaat uit de dienstleiding tussen het hoofdleidingnet en de eindverbruiker, inclusief watermeter (indien aanwezig).
⁵⁾ Onder een administratieve aansluiting wordt verstaan een aan de technische aansluiting verbonden perceel (c.q. appartement, abonnement).
⁶⁾ Daarnaast was de NV Bronwaterleiding Doorn actief. Van dit bedrijf, met een jaarlijkse drinkwaterproductie van ongeveer 2,5 miljoen m³, zijn in deze uitgave verder geen gegevens opgenomen.
⁷⁾ In mei 2002 zijn NUON Water Fryslân, Waterleiding Maatschappij Overijssel, Waterbedrijf Gelderland, NUON Water Gelderland en Waterwinningsmaatschappij Oost-Veluwezoom opgegaan in Vitens NV.
⁸⁾ Per 1 januari 2002 zijn Waterleidingmaatschappij Noord-West-Brabant en Waterleidingmaatschappij Oost-Brabant opgegaan in Brabant Water NV.
⁹⁾ Feitelijk gaat het hier om de gemeenten Amstelveen en Ouder-Amstel, die in 2001 de waterdistributie d.m.v. een dienstverleningsovereenkomst hadden uitbesteed aan Nutsbedrijf Amstelland. Begin 2002 is de watervoorziening van deze gemeenten, met terugwerkende kracht vanaf 1-1-2001, overgenomen door Gemeentewaterleidingen Amsterdam. Nutsbedrijf Amstelland blijft, door middel van een dienstverleningsovereenkomst met Gemeentewaterleidingen Amsterdam, de waterdistributie verzorgen.
¹⁰⁾ In november 2001 werd de watervoorziening van Maastricht overgenomen door Waterleidingmaatschappij Limburg.

Figuur 2 Werkgelegenheid



Hoofdstuk 2 Waterproductie

~ Waterbalans

Figuur 3 geeft de waterbalans van het jaar 2001 weer. In de balans zijn voor alle bedrijven samen de gewonnen, de geproduceerde en de geleverde hoeveelheden water terug te vinden. Ook de inkopen van derden (niet-waterbedrijven) en de import en export zijn opgenomen. De waterwinning is weergegeven per type ruwwaterbron en naar verwerkingsmethode (*directe verwerking* en *infiltratie*). De leveringen zijn onderverdeeld in leveringen aan te onderscheiden segmenten eindverbruikers en onderlinge leveringen (levering *en gros*).

In hoofdstuk 3 wordt nader ingegaan op de waterlevering. In dit hoofdstuk worden de waterwinning en de waterproductie nader belicht.

~ Waterwinning

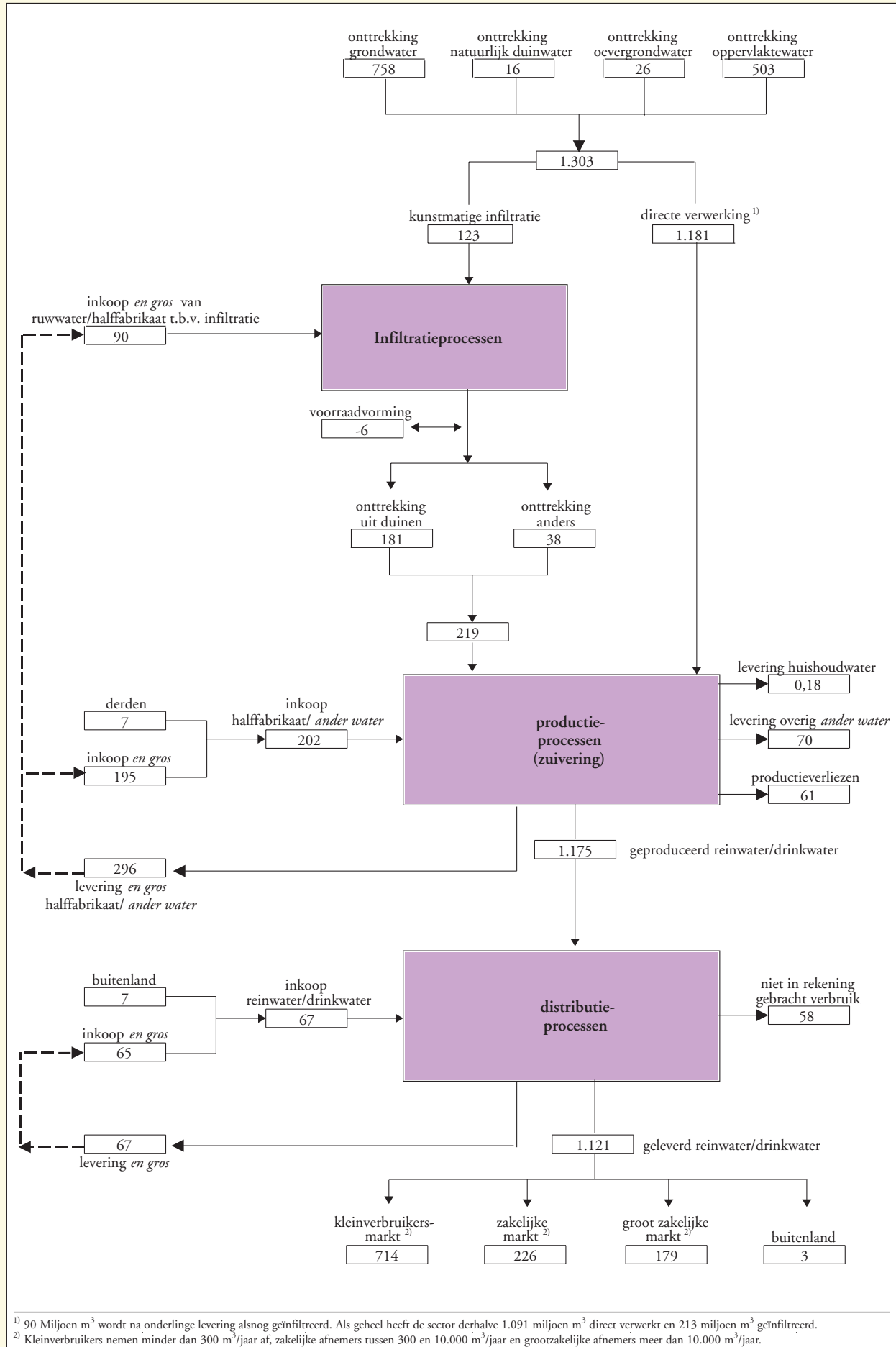
Bovenaan in de waterbalans is per type ruwwaterbron de gewonnen hoeveelheid water weergegeven. In tabel 2 worden deze cijfers per bedrijf gespecificeerd en in figuur 4 wordt de waterwinning vanaf 1991 weergegeven. Het gebruik van oppervlaktewater is de laatste tien jaar met 4,2 procentpunten toegenomen tot een aandeel van 38,6% in 2001. Tegelijkertijd daalde het gebruik van (oever)grondwater met 2,4 procentpunten tot een aandeel van 60,2% en het gebruik van natuurlijk duinwater met 1,7 procentpunten tot een aandeel van 1,2%.

~ Waterproductie

De geproduceerde hoeveelheden drink- en *ander water* zijn in tabel 3 per bedrijf weergegeven. De waterbedrijven produceerden in 2001 gezamenlijk 1.175 miljoen m³ drinkwater. In 2000 bedroeg dit 1.183 miljoen m³. Sinds 1991 is de drinkwaterproductie met 49 miljoen m³ gedaald (-4,0%). Deze ontwikkeling is weergegeven in figuur 5.

In plaats van drinkwater wordt steeds vaker *ander water* geproduceerd. Dit water is geschikt voor toepassingen waarvoor een minder hoge kwaliteit nodig is dan drinkwater of juist een hogere kwaliteit (demiwater). In figuur 6 is af te lezen dat de productie van *ander water* is gestegen van 53 miljoen m³ in 1991 tot 62 miljoen m³ in 2001. Als daarbij de productie wordt opgeteld van op *ander water* gerichte dochter- en zusterondernemingen die in de loop van het laatste decennium zijn ontstaan, komt de productie in 2001 uit op ongeveer 117 miljoen m³ (+129%).

Figuur 3 Waterbalans 2001 (in miljoen m³)



Tabel 2 Waterwinning 2001

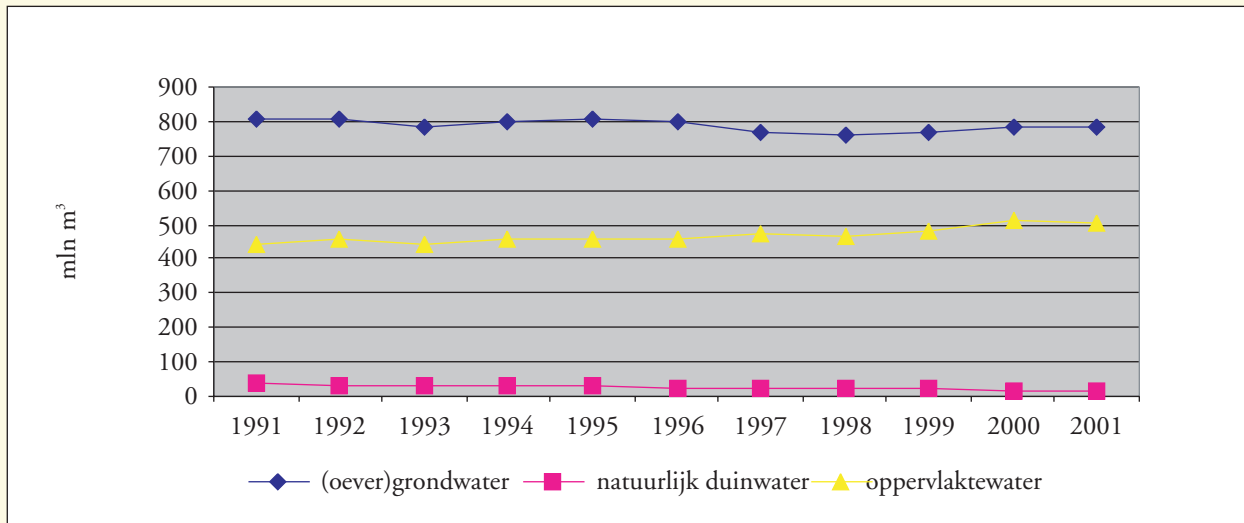
bedrijf	grondwater	oevergrondwater	natuurlijk duinwater	oppervlaktewater	totaal
	<i>miljoen m³</i>				
Wgron	46	-	-	17	63
WMD	31	-	-	-	31
NUON-WF	49	-	-	-	49
WMO	67	6	-	6	79
Wgeld	81	-	-	1	82
NUON-WG	51	-	-	-	51
WOV	5	-	-	-	5
PWN	5	-	1	27	33
GWA	-	-	14	28	42
AMSTELLAND	-	-	-	-	-
WRK	1	-	-	153	154
DZH	-	-	-	74	74
WBE	4	-	-	-	4
Hydron-ZH	35	13	-	-	48
Hydron-Fl	24	-	-	-	24
Hydron-MN	78	-	-	-	78
DELTA	17	-	1	6	24
WNWB	66	-	-	-	66
WOB	110	-	-	-	110
TWM	13	-	-	-	13
WBB	-	-	-	190	190
WML	67	7	-	-	74
NBM	6	-	-	-	6
Nederland	758	26	16	503	1303

Tabel 3 Waterproductie 2001

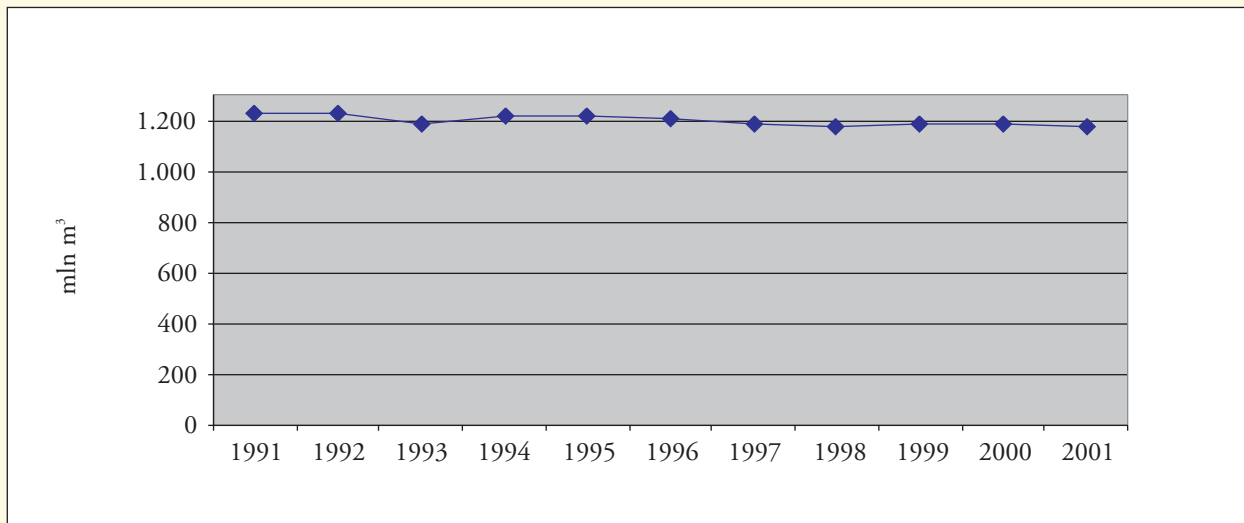
bedrijf	drinkwater	ander water ¹⁾	totaal
	<i>miljoen m³</i>		
Wgron	48	13	61
WMD	30	-	30
NUON-WF	46	-	46
WMO	76	0	76
Wgeld	80	2	82
NUON-WG	51	-	51
WOV	5	-	5
PWN	86	-	86
GWA	92	2	94
AMSTELLAND	-	-	-
WRK	-	150	150
DZH	80	0	81
WBE	144	-	144
Hydron-ZH	46	-	46
Hydron-Fl	18	5	23
Hydron-MN	79	0	79
DELTA	36	-	36
WNWB	65	9	73
WOB	104	1	106
TWM	13	-	13
WBB	-	174	174
WML	68	-	68
NBM	6	-	6
Nederland totaal	1.175	358	1.534
<i>en gros geleverd ander water</i>		296	296
netto productie	1.175	62	1.238

¹⁾ Exclusief de productie door commerciële dochter- en zusterondernemingen (circa 55 miljoen m³), waaronder Delta Water BV (21 miljoen m³).

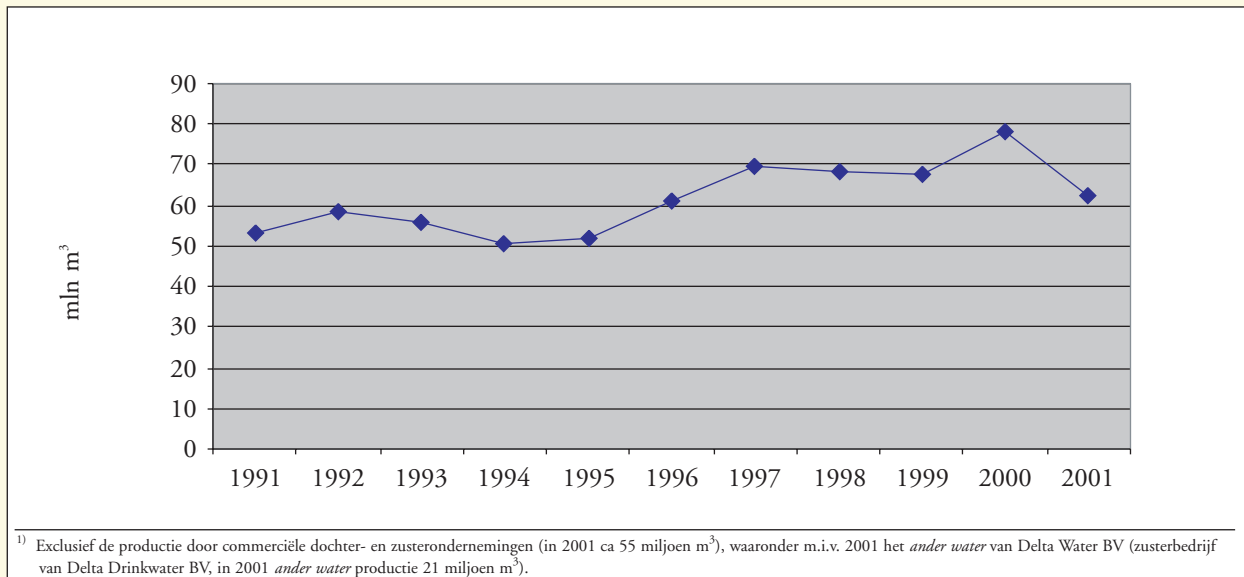
Figuur 4 Waterwinning



Figuur 5 Productie van drinkwater



Figuur 6 Productie van ander water¹⁾



¹⁾ Exclusief de productie door commerciële dochter- en zusterondernemingen (in 2001 ca 55 miljoen m³), waaronder m.i.v. 2001 het *ander water* van Delta Water BV (zusterbedrijf van Delta Drinkwater BV, in 2001 *ander water* productie 21 miljoen m³).

Hoofdstuk 3 Waterverkoop

~ Waterverkoop 2001

In de waterbalans 2001 (figuur 3) werd op landelijk niveau de levering van drinkwater en *ander water* reeds weergegeven. In dit hoofdstuk wordt de waterverkoop nogmaals weergegeven, maar nu met de bij de leveringen behorende opbrengsten en de aantallen aansluitingen. Deze gegevens zijn samengevat in tabel 4. Daarbij zijn voor de verschillende afnemersgroepen ook enkele afgeleide kengetallen weergegeven, zoals de gemiddelde afzet per aansluiting en de gemiddelde prijs per m³.

Tabel 4 Samenvatting waterverkoop 2001

	aansluitingen ¹⁾	levering	gemiddelde levering per aansluiting	opbrengst levering ²⁾	gemiddelde prijs ²⁾
		<i>mln m³</i>	<i>m³/aansl.</i>	<i>mln euro</i>	<i>euro/m³</i>
Drinkwater					
<i>Eindafnemers</i>	7.165.593	1.118	156	1.435	1,28
kleinverbruik	6.881.837	714	104	997	1,40
zakelijk	279.462	226	808	267	1,18
groot zakelijk	4.294	179	41.751	171	0,96
<i>En gros</i>	.	67	.	33	0,50
<i>Export</i>	.	3	.	.	.
Ander water					
<i>Eindafnemers</i>	8.810	70	7.924	29	0,41
huishoudwater	8.500	0,18	21	0,18	1,01
overig ³⁾	310	70	224.613	29	0,41
<i>En gros</i>	.	296	.	43	0,14
<i>Export</i>	-	-	.	-	.
Totaal					
<i>Eindafnemers</i>	7.174.403	1.188	166	1.464	1,23
<i>En gros</i>	.	363	.	76	0,21
<i>Export</i>	.	3	.	.	.

¹⁾ Voor drinkwater gaat het hier om administratieve aansluitingen, voor ander water gaat het hier om technische aansluitingen.

²⁾ Bestaat uit vergoedingen voor vastrecht en het variabele tarief.

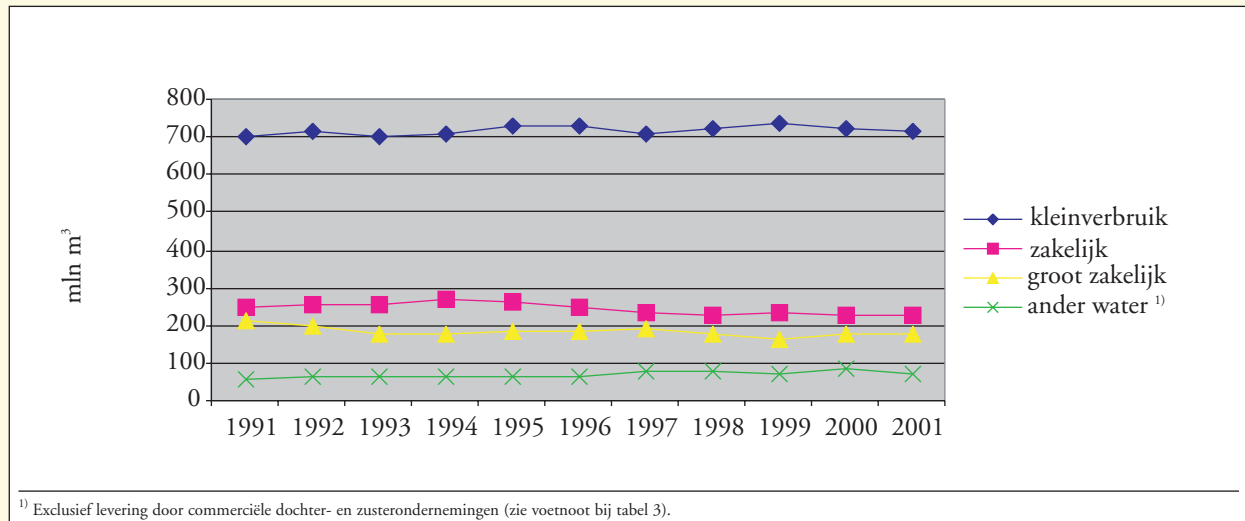
³⁾ Exclusief verkoop door commerciële dochter- en zusterondernemingen (circa 55 miljoen m³).

In de tabellen 5 en 6 worden van elk waterbedrijf per afnemersgroep de aansluitingen, de levering en de opbrengst van de levering weergegeven. De uitkomsten voor de afnemersgroep grootzakelijke markt worden daarbij weergegeven inclusief export en *en gros*-leveringen. Voor totaal Nederland wordt onder in de tabel de uitsplitsing gemaakt naar grootzakelijke eindafnemers, *en gros* afnemers en export.

~ Ontwikkeling van de afzet

In figuur 7 is voor de te onderscheiden afnemersgroepen de ontwikkeling van de afzet van water weergegeven. De totaal geleverde hoeveelheid is nog ongeveer hetzelfde als tien jaar geleden, maar er is een lichte verschuiving waarneembaar tussen de watersegmenten. De drinkwaterafzet is met 45 miljoen m³ afgenomen (-3,9%), terwijl de afzet van *ander water*, inclusief de 55 miljoen m³ door de dochterondernemingen zoals bedoeld in de voetnoot bij tabel 3, met 66 miljoen m³ is toegenomen (+112%). Binnen het segment drinkwater is het kleinverbruik ten opzichte van 1991 met 10 miljoen m³ toegenomen (+1,4%) bij een gelijktijdige afname van de afzet aan zakelijke en grootzakelijke afnemers met 54 miljoen m³ (-11,9%).

Figuur 7 Levering eigen voorzieningsgebied



~ *Ontwikkeling van de opbrengst en de prijzen*

In figuur 8 is voor de te onderscheiden afnemersgroepen de ontwikkeling van de opbrengst uit waterlevering weergegeven, exclusief indirecte belastingen (BTW en belasting op leidingwater over de eerste 300 m³). De totale opbrengst is gestegen van 803 miljoen euro in 1991 tot 1464 miljoen euro in 2001.

Uit de opbrengst en de geleverde hoeveelheid zijn de gewogen gemiddelde prijzen berekend en weergegeven in figuur 9. De gemiddelde drinkwaterprijs per m³ (voor alle verbruikersgroepen samen) is gestegen van € 0,68 in 1991 tot € 1,28 in 2001 en de prijs van *ander water* van € 0,15 tot € 0,41.

Tabel 5 Aansluitingen per 31-12-2001¹⁾

bedrijf	technische aansluitingen ²⁾					administratieve aansluitingen ³⁾			
	kleinverbruik	zakelijke markt	groot zakelijke markt	totaal	% bemeterd	kleinverbruik	zakelijke markt	groot zakelijke markt	totaal
Wgron	251.409	9.097	198	260.704	97	258.845	9.097	198	268.140
WMD	172.067	8.110	99	180.276	99	179.234	8.110	99	187.443
NUON-WF	268.575	11.200	142	279.917	100	270.375	11.200	142	281.717
WMO	470.099	21.016	275	491.390	100	473.889	21.016	275	495.180
Wgeld	492.574	23.803	226	516.603	100	488.534	23.803	226	512.563
NUON-WG	241.362	18.898	163	260.423	100	275.017	18.898	163	294.078
WOV	-	-	-	-	-	-	-	-	-
PWN	619.676	19.164	112	638.952	100	676.942	19.164	112	696.218
GWA	132.601	18.353	427	151.381	14	401.313	17.714	614	419.641
AMSTELLAND	25.497	1.226	33	26.756	97	40.801	1.226	33	42.060
WRK	-	-	-	-	-	-	-	-	-
DZH	331.366	15.784	130	347.280	100	540.899	25.340	214	566.453
WBE	456.634	20.426	575	477.635	83	710.979	20.265	573	731.817
Hydron-ZH	283.698	9.901	122	293.721	100	301.449	9.901	122	311.472
Hydron-Fl	108.373	6.626	188	115.187	100	105.740	6.241	188	112.169
Hydron-MN	441.743	24.046	334	466.123	99	495.788	24.139	344	520.271
DELTA	202.063	783	152	202.998	99	215.191	613	125	215.929
WNWB	275.114	14.839	205	290.158	100	310.811	14.839	205	325.855
WOB	509.455	27.300	353	537.108	100	563.436	27.300	353	591.089
TWM	68.990	2.408	59	71.457	100	87.261	2.408	59	89.728
WBB	-	-	-	-	-	-	-	-	-
WML	405.742	17.825	218	423.785	100	441.608	18.032	218	459.858
NBM	34.000	156	31	34.187	100	43.725	156	31	43.912
Nederland	5.791.038	270.961	4.042	6.066.041	96	6.881.837	279.462	4.294	7.165.593

¹⁾ Kleinverbruikers nemen per jaar minder dan 300 m³ af, zakelijke afnemers tussen de 300 en 10.000 m³ en grootzakelijke afnemers meer dan 10.000 m³.
²⁾ Een technische aansluiting bestaat uit de dienstleiding tussen het hoofdleidingnet en de eindverbruiker, inclusief watermeter (indien aanwezig).
³⁾ Onder een administratieve aansluiting wordt verstaan een aan de technische aansluiting verbonden perceel (c.q. appartement, abonnement).
Een collectieve (technische) aansluiting telt meerdere administratieve aansluitingen.

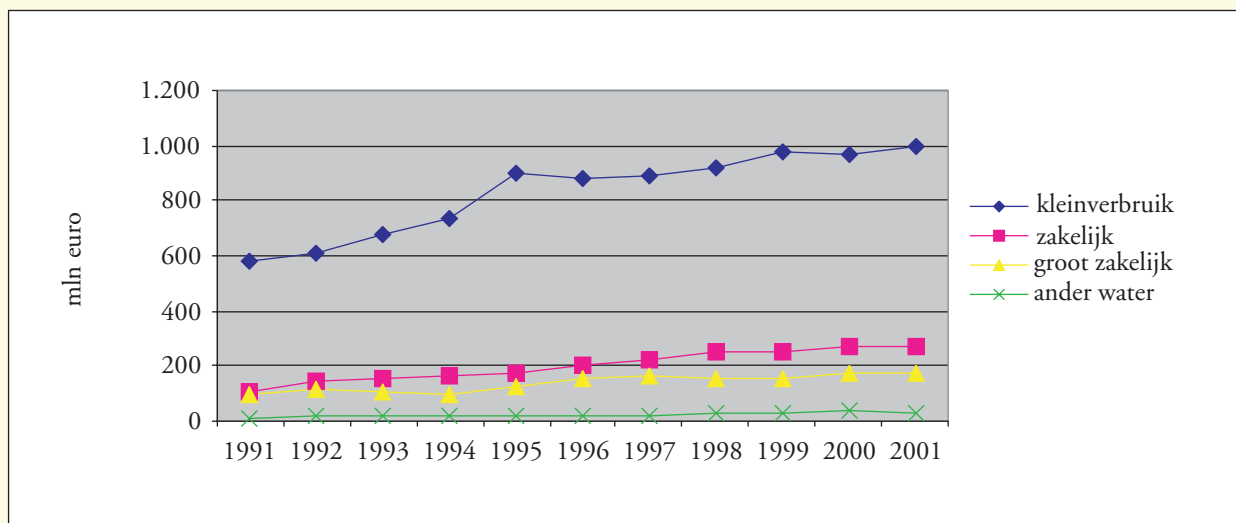
Tabel 6 Verkoop van drinkwater 2001 ¹⁾

bedrijf	levering				opbrengst levering			
	klein- verbruik	zakelijke markt	groot zakelijke markt ²⁾	totaal	klein- verbruik	zakelijke markt	groot zakelijke markt ²⁾	totaal
	1000 m ³				1000 euro			
Wgron	24.617	8.751	12.874	46.242	22.194	8.075	8.853	39.121
WMD	19.431	6.366	4.847	30.643	26.305	2.895	2.452	31.652
NUON-WF	25.571	12.527	5.984	44.082	34.175	15.537	5.248	54.959
WMO	48.836	17.962	9.356	76.154	63.664	22.206	12.034	97.904
Wgeld	52.479	24.403	10.157	87.040	68.774	25.544	6.408	100.725
NUON-WG	23.444	13.760	14.576	51.780	27.626	12.384	10.467	50.476
WOV	-	-	5.348	5.348	-	-	1.487	1.487
PWN	70.957	20.831	9.371	101.159	123.861	34.487	12.617	170.966
GWA	43.251	9.694	36.930	89.875	57.152	12.096	25.435	94.684
AMSTELLAND	3.236	1.456	740	5.432	9.114	3.340	1.608	14.062
WRK	-	-	-	-	-	-	-	-
DZH	48.058	14.772	16.274	79.103	88.685	18.891	15.950	123.526
WBE	84.320	8.332	46.673	139.325	119.606	9.124	36.945	165.675
Hydron-ZH	32.700	5.600	9.197	47.497	62.961	8.900	8.282	80.142
Hydron-Fl	10.856	3.128	3.570	17.555	15.096	2.592	2.488	20.176
Hydron-MN	46.451	21.124	8.358	75.933	48.968	21.108	8.439	78.515
DELTA	24.059	2.532	14.627	41.218	35.992	2.411	6.855	45.258
WNWB	34.199	11.570	16.910	62.679	43.439	12.826	11.874	68.139
WOB	63.095	24.375	14.127	101.597	70.620	29.029	13.626	113.276
TWM	9.051	1.966	2.032	13.049	7.107	1.544	1.772	10.423
WBB	-	-	-	-	-	-	-	-
WML	45.673	14.497	7.546	67.716	67.326	21.371	11.173	99.870
NBM	3.216	2.033	631	5.880	3.897	2.463	764	7.125
Nederland	713.501	225.679	250.127	1.189.307	996.561	266.823	204.776	1.468.160
waarvan								
en gros			67.411	67.411			33.410	33.410
export			3.439	3.439			.	.
finale verkoop	713.501	225.679	179.277	1.118.457	996.561	266.823	171.365	1.434.749

¹⁾ Kleinverbruikers nemen per jaar minder dan 300 m³ af, zakelijke afnemers tussen de 300 en 10.000 m³ en grootzakelijke afnemers meer dan 10.000 m³.

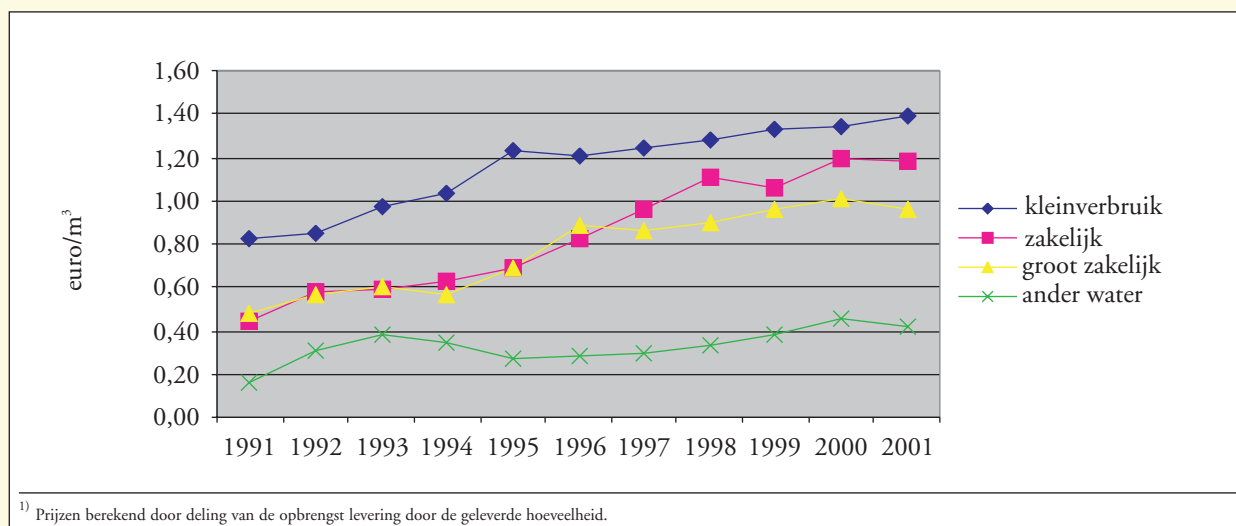
²⁾ De afzonderlijke bedrijfsgegevens voor de grootzakelijke markt worden in deze tabel weergegeven inclusief verkoop *en gros* en export. Het totaalcijfer voor geheel Nederland wordt onder in de tabel uitgesplitst naar finale verkoop grootzakelijke markt, verkoop *en gros* en export.

Figuur 8 Opbrengst levering eigen voorzieningsgebied



De stijging van de drinkwaterprijs wordt voor 29% veroorzaakt door algemene geldontwaarding (+0,18 euro/m³) en voor 20% door de introductie van de grondwaterbelasting (+0,12 euro/m³, zie tabel 11). Voor de berekening van de bijdrage van de overige kostencomponenten zijn onvoldoende gegevens beschikbaar. Voor informatie over kosten van drinkwateractiviteiten wordt verder verwezen naar het rapport *Water in Zicht 2000* (zie bijlage 4).

Figuur 9 Prijsontwikkeling¹⁾



~ *Tarieven*

In tabel 7 zijn de drinkwatertarieven in 2001 voor huishoudelijk gebruik weergegeven. Deze zijn overgenomen uit de VEWIN-publicatie *Tarievenoverzicht leidingwater per 1 januari 2001*. De uitkomst in de kolom *integraal tarief* is berekend met behulp van het vastrecht en het variabele tarief en geeft de gemiddelde drinkwaterprijs per m³ weer voor een standaard gezin (2,29 personen) en een gemiddeld verbruik (46 m³ per persoon per jaar). De gebruikte formule voor de berekening is in de voetnoot van de tabel weergegeven.

~ *Samenstelling huishoudelijk drinkwaterverbruik*

VEWIN laat elke drie jaar een onderzoek onder de Nederlandse bevolking uitvoeren naar de samenstelling van het huishoudelijk waterverbruik. Van het laatste onderzoek dat werd gehouden, zijn in tabel 8 de belangrijkste uitkomsten weergegeven.

De belangrijkste bestemmingen van het drinkwater in huis zijn de douche (33%), het toilet (28%) en de wasmachine (18%). Het hoofdelijk huishoudelijk waterverbruik per dag is in de periode 1992 tot 2001 gedaald van 135,0 naar 126,2 liter. Verwacht wordt dat de daling zich zal voortzetten, onder meer door de verdergaande verkoop van zuinige toiletten en zuinige wasmachines.

Ofschoon het hoofdelijk huishoudelijk verbruik is afgenomen, is tussen 1992 en 2001 de totale afzet aan kleinverbruikers niet afgenomen. Dit komt door de groei van de bevolking.

Tabel 7 Tarieven drinkwater voor huishoudens 2001 ¹⁾

bedrijf	vastrecht	variabel per m ³	integraal ²⁾
	<i>euro</i>		
Wgrom			
Provincie	24,64	0,82 ³⁾	0,82
Stad	37,30	1,38 ⁴⁾	1,39
WMD	30,75	0,84	1,14
NUON-WF	28,59	1,09	1,36
WMO	14,16	1,16	1,30
Wgeld	15,34	1,10	1,24
NUON-WG	28,59	0,88	1,15
PWN			
Algemeen	41,40	1,37	1,77
Haarlem, Bloemendaal, Zandvoort en Velsen	43,56	1,57	1,98
GWA			
Algemeen	39,48	1,28	1,65
Heemstede	39,48	1,28	1,65
AMSTELLAND			
Amstelveen	-	1,29	1,29
Ouder-Amstel	62,79	1,00	1,60
DZH			
Algemeen	45,20	1,36	1,79
Den Haag	60,26	1,36	1,93
Leiden	60,04	1,36	1,93
Warmond	52,37	1,36	1,85
Rijnwoude	49,46	1,36	1,83
Voorburg	49,64	1,36	1,83
WBE			
Algemeen	62,19	0,97	1,56
Delft	49,23	1,12	1,59
Westland	48,84	0,95	1,42
Hydron-ZH	45,47	1,29	1,72
Hydron-Fl	-	1,18	1,18
Hydron-MN	16,34	0,94	1,09
DELTA			
Algemeen	40,19	1,00	1,38
Putte, Ossedrecht en Woensdrecht	43,56	0,87	1,28
WNWB	43,56	0,87	1,28
WOB			
Algemeen	29,95	0,98	1,26
Helmond en Mierlo	29,95	1,04	1,33
TWM			
Tilburg	28,37	0,81	1,08
Goirle	28,37	0,79	1,06
WML	15,90	1,31	1,46
NBM	19,06	1,40	1,58

¹⁾ Bemeterde woningen. Exclusief 6% BTW en belasting op leidingwater (0,132 euro/m³), inclusief grondwaterbelasting. Vastrecht inclusief precario.

²⁾ De uit het vastrecht en variabel tarief berekende integrale kostprijs per m³ voor een gemiddeld gezin van 2,29 personen (CBS, 2001) en een gemiddeld verbruik per persoon van 46,063 m³ per jaar (VEWIN/NIPO, 2001). Berekening: (vastrecht + 2,29 x 46,063 x variabel tarief) / (2,29 x 46,063).

³⁾ Tot en met 30 m³ nihil, boven 30 m³ € 0,82.

⁴⁾ Tot en met 26 m³ nihil, boven 26 m³ € 1,38.

Tabel 8 Samenstelling huishoudelijk drinkwaterverbruik

	1992	1995	1998	2001
	<i>liter/persoon,dag</i>			
bad	8,0	9,0	6,7	3,7
douche	39,5	38,3	39,7	42,0
wastafel	3,7	4,2	5,1	5,2
toiletspoeling	42,7	39,0	36,2	34,8
wassen, hand	2,5	2,1	2,1	1,8
wassen, machine	23,2	25,5	23,2	22,8
afwassen, hand	8,8	4,9	3,8	3,6
afwassen, machine	0,7	0,9	1,9	2,4
voedselbereiding	2,6	2,0	1,7	1,6
koffie, thee en water drinken	.	1,5	1,5	1,5
overig	3,3	6,7	6,1	6,7
totaal	135,0	134,1	127,9	126,2

Bron: Een ander consumptiepatroon, het waterverbruik thuis 2001, VEWIN/NIPO 2001.

Hoofdstuk 4 Financiële gegevens

In hoofdstuk drie is uitgebreid stilgestaan bij de opbrengst uit waterlevering. In dit hoofdstuk komen de financiële balans, de investeringen en de belastingen aan de orde.

~ Financiële balans

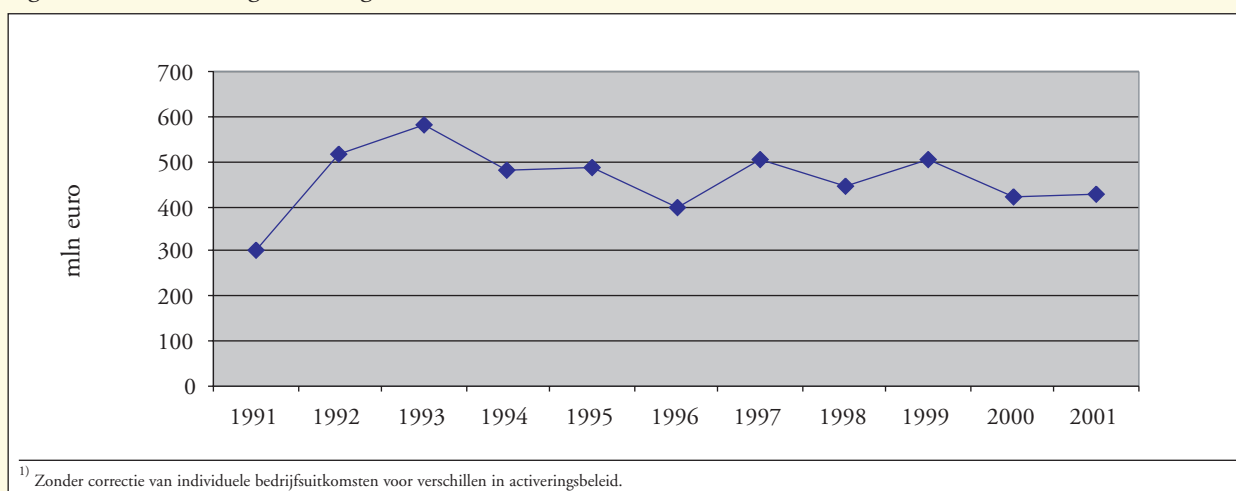
In tabel 9 wordt de financiële balans van de watersector weergegeven. De balans is tot stand gekomen door aggregatie van de individuele opgaven van de bedrijven, die vrijwel allemaal het waarderingssysteem van historische kostprijzen toepassen. Voor een enkele afwijking daarvan is niet gecorrigeerd.

De totale balanswaarde ultimo 2001 bedraagt 5,6 miljard euro. Hiervan is 1,2 miljard (22,2%) gefinancierd met eigen vermogen, 3,8 miljard (67,9%) met vreemd vermogen en 0,6 miljard (9,9%) met overig kapitaal (bijdragen derden en voorzieningen).

Tabel 9 Financiële balans per 31-12-2001 (in miljoen euro)

Activa		Passiva	
<i>vaste activa</i>		<i>eigen vermogen</i>	
- materiële vaste activa	4.975	- aandelenkapitaal	125
- immateriële vaste activa	99	- reserves	1.113
- financiële vaste activa	190	<i>overig kapitaal</i>	
- totaal	5.264	- bijdragen derden	399
		- voorzieningen	153
<i>vlottende activa</i>		<i>lang vreemd vermogen</i>	
- voorraden	22		2.890
- vorderingen/debiteuren	272	<i>kort vreemd vermogen</i>	
- liquide middelen/kas	23	- leningen	491
- totaal	317	- crediteuren	188
		- voorschotten	17
		- overig	203
		- totaal	900
Totaal	5.580	Totaal	5.580

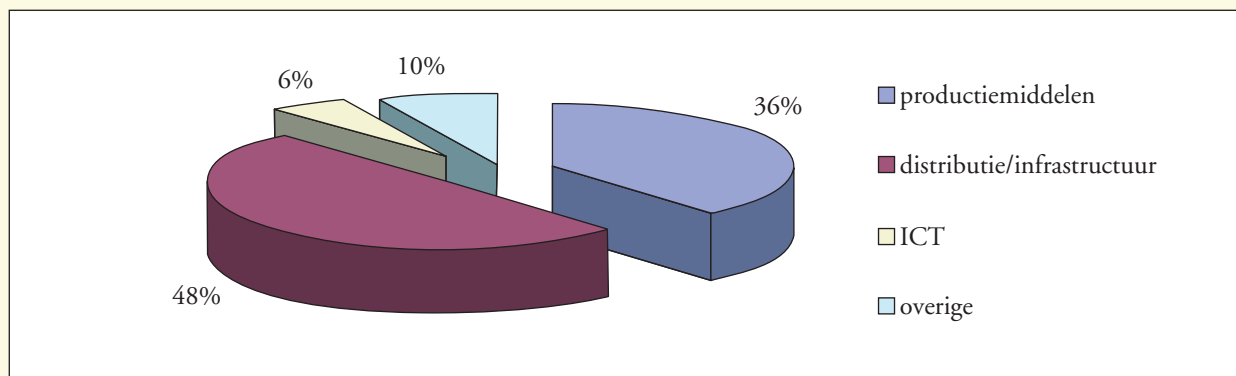
Figuur 10 Ontwikkeling investeringsniveau ¹⁾



~ *Investerings*

De ontwikkeling van het investeringsniveau van de waterbedrijven is weergegeven in figuur 10. Het investeringsniveau schommelt sinds 1992 rond de 0,5 miljard euro per jaar. In 2001 bedroegen de investeringen 426 miljoen euro. Daarvan werd 49% geïnvesteerd in distributieprocessen, 36% in productieprocessen, en 6% in informatie- en communicatietechnologie.

Figuur 11 *Investing naar proces 2001*



~ *Belastingen*

Tabel 10 geeft de tariefontwikkeling van de landelijke grondwaterbelasting en de belasting op leidingwater weer. Beide belastingen zijn gebaseerd op de Wet Belastingen op Milieugrondslag. Behalve de in de tabel opgenomen belastingen hebben de waterbedrijven te maken met provinciale grondwaterheffingen, welke variëren per provincie, en leiding- en concessievergoedingen. De laatste variëren per gemeente en worden maar in een beperkt aantal gemeenten geheven.

Tabel 10 *Belastingtarieven Wet Belastingen op Milieugrondslag (m.b.t. water)*

	1995 t/m 1998	1999	2000	2001
	<i>euro-cent/m³</i>			
<i>grondwaterbelasting</i>				
normaal tarief	15,4	15,8	16,0	16,3
infiltratiekorting ¹⁾	12,7	13,2	13,4	13,7
tarief voor OEDI's ²⁾			5,2	5,3
<i>belasting op leidingwater</i> ³⁾			12,9	13,2

¹⁾ Korting op normaal tarief bij voorafgaande infiltratie (WBm artikel 6).
²⁾ Gecombineerde inrichting voor grondwaterwinning met voorschakeling van oeverfiltratie en diepteinfiltratie. Tarief geldt voor zover de in een jaar onttrokken hoeveelheid grondwater de in dat jaar geïnfilterde hoeveelheid niet overschrijdt.
³⁾ Leidingwater is elke soort water die via een leiding wordt geleverd aan een gebruiker. De belasting wordt alleen geheven over de levering van de eerste 300 m³.

De gemiddelde belastingdruk die uitgaat van de provinciale grondwaterheffingen en de leiding- en concessievergoedingen is bepaald door de betaalde belastingbedragen te delen door de totale drinkwaterlevering aan eindafnemers (1.118 miljoen m³, zie tabel 4). In tabel 11 worden de uitkomsten hiervan, samen met de andere belastingen, weergegeven.

Gespreid over de totale drinkwaterlevering aan eindafnemers komt de provinciale grondwaterheffing uit op 1,0 euro-cent/m³ en de leiding- en concessievergoedingen op 0,6 euro-cent/m³. Gespreid over drinkwater bereid uit grondwater of geïnfilterd water (samen ongeveer 70% van de drinkwaterlevering) bedraagt de gemiddelde belastingdruk van de provinciale grondwaterheffing 1,4 euro-cent/m³.

Uit tabel 11 blijkt dat de totale belastingdruk op water in 2001 355 miljoen euro bedroeg, waarvan 345 miljoen euro toewijsbaar is aan drinkwater. Dat is 0,31 euro per m³ afgeleverd drinkwater. De belastingen op drinkwater bestaan voor 147 miljoen euro (0,13 euro/m³) uit kostprijsverhogende belastingen en voor 198 miljoen euro (0,18 euro/m³) uit belasting op leidingwater en BTW. Belasting op leidingwater en BTW worden door de waterbedrijven namens de overheid geïnd bij de afnemers, maar maken geen onderdeel uit van hun omzet. In tabel 12 wordt het effect van de belastingen op de gemiddelde waterprijs in kaart gebracht.

Tabel 11 Belastingen 2001

	totale heffing	aandeel drinkwater ¹⁾	
	miljoen euro	heffing	heffing per m ³ ²⁾
			euro/m ³
directe belastingen (kostprijsverhogend)			
grondwaterbelasting	137	129	0,12
provinciale grondwaterheffing	12	11	0,01
leiding- en concessievergoedingen (precario)	7	7	0,01
totaal	156	147	0,13
indirecte belastingen			
belasting op leidingwater ³⁾	105	105	0,09
BTW over de opbrengst water ⁴⁾	88	86	0,08
BTW over belasting op leidingwater ⁵⁾	6	6	0,01
totaal	200	198	0,18
totaal	355	345	0,31

¹⁾ Het aandeel drinkwater is berekend. Bij de berekening van de directe belastingen is gebruik gemaakt van de uitkomsten van de benchmark 2001, waarin onderscheid wordt gemaakt tussen drinkwateractiviteiten en niet-drinkwateractiviteiten. Het aandeel van de drinkwateractiviteiten in de belastingen bedraagt voor de grondwaterbelasting 94,5%, voor de provinciale grondwaterheffing 94,4% en voor de leiding-en concessievergoedingen 99,6%. De berekening van de indirecte belastingen op drinkwater blijkt uit de voetnoten 3 t/m 5.

²⁾ De in de voorgaande kolom berekende belasting op drinkwater gedeeld door de drinkwaterlevering aan eindafnemers (1.118 mln m³).

³⁾ Heffing als volgt geschat: levering drinkwater kleinverbruik x tarief belasting op leidingwater (0,132 euro/m³) + aantal zakelijke en grootzakelijke administratieve aansluitingen drinkwater x 300 m³ x tarief belasting op leidingwater + (tbv kolom "totale heffing") levering van huishoudwater x tarief belasting op leidingwater + (tbv kolom "totale heffing") aantal aansluitingen overig ander water x 300 m³ x tarief belasting op leidingwater.

⁴⁾ Als volgt berekend: opbrengst water eigen voorzieningsgebied x 6%, resp. opbrengst drinkwater eigen voorzieningsgebied x 6%.

⁵⁾ Als volgt berekend: eerder berekende belasting op leidingwater x 6% (ook over de belasting op leidingwater wordt BTW geheven).

Tabel 12 Gemiddelde drinkwaterprijs 2001

	euro/m ³	%
vergoeding voor het waterbedrijf	1,15	78,8
kostprijsverhogende belastingen	0,13	8,9
<i>gemiddeld tarief</i>	1,28	
belasting op leidingwater en BTW	0,18	12,3
<i>totaalprijs consument</i>	1,46	

Bij de kleinverbruikers (afname < 300 m³) drukt de belasting op leidingwater op het totale verbruik, waardoor de belastingdruk voor deze verbruikersgroep hoger uitvalt dan de in tabellen 11 en 12 vermelde gemiddelde belastingdruk voor alle verbruikers samen. De belastingdruk voor kleinverbruikers bedraagt 0,35 euro per m³. Tabel 13 geeft de opbouw weer van de gemiddelde drinkwaterprijs voor kleinverbruikers.

Tabel 13 Gemiddelde drinkwaterprijs 2001 voor kleinverbruikers

	<u>euro/m³</u>	<u>%</u>
vergoeding voor het waterbedrijf	1,27	78,4
kostprijsverhogende belastingen	<u>0,13</u>	8,0
<i>gemiddeld tarief</i>	<i>1,40</i>	
belasting op leidingwater en BTW ¹⁾	<u>0,22</u>	13,6
<i>totaalprijs consument</i>	<u>1,62</u>	

¹⁾ € 0,132 + 6% BTW over (€ 1,40 + € 0,132)

Hoofdstuk 5 Infrastructuur

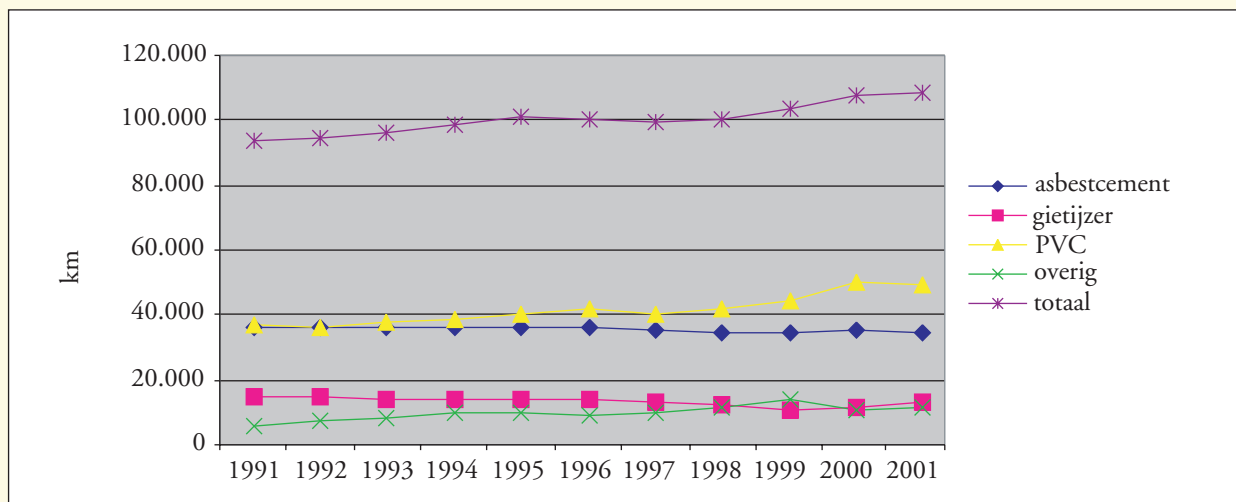
Tabel 14 geeft een overzicht van de lengte en samenstelling van het transport- en hoofdleidingnet per 31 december 2001. De ontwikkeling van de netlengte en de meest toegepaste materialen asbestcement, PVC en gietijzer worden in figuur 12 weergegeven. Alle andere materialen zijn daarbij samen weergegeven onder "overig".

Tabel 14 Lengte en samenstelling van het transport- en hoofdleidingnet per 31-12-2001 ¹⁾

bedrijf	totaal	asbest- cement	gietijzer	nodulair gietijzer	staal	beton	PVC	poly- etheen (PE)	met glasvezel versterkte kunststof	overig
<i>kilometer</i>										
Wgron	4.625	1.463	776	-	106	17	-	2.263	-	-
WMD	4.085	1.538	252	-	-	-	2.271	-	-	24
NUON-WF	6.788	2.382	681	-	25	22	3.594	84	-	-
WMO	11.854	1.857	1.079	4	2	26	8.632	252	-	2
Wgeld	12.917	3.731	926	-	97	-	8.069	94	-	-
NUON-WG	3.319	647	804	27	5	-	1.680	71	-	85
WOV	-	-	-	-	-	-	-	-	-	-
PWN	9.479	4.707	1.020	434	153	196	1.769	1.176	21	3
GWA	2.266	11	784	388	63	188	538	144	3	147
AMSTELLAND	371	55	11	-	-	-	286	19	-	-
WRK	332	-	-	-	-	332	-	-	-	-
DZH	4.221	781	975	128	23	107	1.617	277	-	313
WBE	6.333	961	344	13	536	33	3.868	497	-	81
Hydron-ZH	3.754	467	235	59	190	2	2.276	519	1	5
Hydron-Fl	2.174	496	-	-	5	-	1.586	83	-	4
Hydron-MN	6.141	1.764	1.150	8	34	39	2.517	601	2	26
DELTA	4.452	2.337	176	-	137	38	1.687	73	1	3
WNWB	6.049	2.027	712	-	38	5	3.197	47	-	23
WOB	10.423	5.169	699	-	43	35	4.432	29	-	16
TWM	810	125	297	59	3	<1	319	1	6	<1
WBB	25	-	-	-	18	7	-	-	-	-
WML	7.583	4.134	1.709	1.200	-	-	540	-	-	-
NBM	420	37	252	-	-	-	131	-	-	-
Nederland	108.421	34.689	12.882	2.320	1.478	1.047	49.009	6.230	34	732

¹⁾ Diameter > 50 mm uitwendig, PVC en PE > 63 mm uitwendig.

Figuur 12 Ontwikkeling lengte en samenstelling van het transport- en hoofdleidingnet



Bijlage 1

LIJST VAN PUBLICATIES VAN VEWIN

	prijs niet-leden	prijs leden
Statistiek		
Water In Zicht, Bedrijfsvergelijking in de Drinkwatersector 2000 ¹⁾	€ 27,20	€ 0,00
Reflections on Performance; Benchmarking in the Dutch Drinking Water Industry ¹⁾	€ 6,80	€ 2,30
CD-rom Statistiek waterkwaliteit ²⁾	€ 135,60	€ 36,80
Tarievenoverzicht leidingwater ¹⁾	€ 12,00	€ 0,00
Diversen		
Jaarboek voor de Waterleiding in Nederland ¹⁾	€ 18,15	€ 12,50
Wegwijzer Waterkwaliteit ¹⁾	€ 56,70	€ 38,60
140 jaar Drinkwaterleiding in Nederland (1853-1993) ¹⁾	€ 13,60	€ 11,35
All about Dutch drinking water ¹⁾	€ 6,80	€ 3,40

¹⁾ Inclusief 6% BTW

²⁾ Inclusief 19% BTW

De publicaties kunnen schriftelijk besteld worden bij VEWIN, sectie Beheer, postbus 1019, 2280 CA Rijswijk, telefax (070) 414 44 20.

Particulieren kunnen uitsluitend bestellen d.m.v. overschrijving van het desbetreffende bedrag op girorekening 461934 t.n.v. VEWIN te Rijswijk, onder vermelding van de gewenste publicatie(s). De bestelling wordt gezonden naar het adres dat op de overschrijvingskaart staat vermeld. Bij betalingen per girorel of bank dient ook het afleveradres te worden vermeld.

Voor alle publicaties geldt: zolang de voorraad strekt.

Bijlage 2

VOORZIENINGSGEBIEDEN EN AANGESLOTEN GEMEENTEN 2001

- ~ *Waterbedrijf Groningen*
Alle Groningse gemeenten en de gemeente Tynaarlo (Eelde-Paterswolde).
- ~ *Waterleidingmaatschappij Drenthe*
Aa en Hunze, Assen, Borger-Odoorn, Coevorden, De Wolden, Emmen, Hoogeveen, Midden-Drenthe, Noorderveld, Westerveld (gedeeltelijk) en Tynaarlo (gedeeltelijk). Voorziet een aantal percelen in Hoogezand-Sappemeer, Leek, Meppel, Onstwedde en Ooststellingwerf.
- ~ *NUON Water Fryslân*
Alle Friese gemeenten.
- ~ *Waterleiding Maatschappij Overijssel*
Almelo, Bathmen, Borne, Dalfsen, Denekamp, Deventer, Diepenveen, Enschede, Hardenberg, Havelte, Hellendoorn, Hengelo (O), Hof van Twente, Kampen, Losser, Meppel, Noordoostpolder, Oldenzaal, Olst, Ommen, Raalte, Rijssen, Staphorst, Steenwijk, Tubbergen, Urk, Vriezenveen, Wierden, Zwartewaterland en Zwolle.
- ~ *Waterbedrijf Gelderland*
Aalten, Angerlo, Barneveld, Bemmeloort, Bergh, Beuningen, Borculo, Buren, Culemborg, Didam, Dinxperlo, Dodewaard, Doesburg, Doetinchem, Druten, Duiven, Echteld, Eibergen, Elburg, Epe, Ermelo, Geldermalsen, Gendringen, Gorssel, Groenlo, Groesbeek, Haaksbergen, Harderwijk, Hattem, Heerde, Hengelo (Gld), Heumen, Hummelo en Keppel, Kesteren, Lichtenvoorde, Lingewaal, Lochem, Maasdriel, Millingen aan de Rijn, Neede, Nerijnen, Nijkerk, Nunspeet, Oldebroek, Overbetuwe, Putten, Rijnwaarden, Ruurlo, Steenderen, Tiel, Ubbergen, Voorst, Vorden, Warnsveld, Wehl, West-Maas en Waal, Westervoort, Wijchen, Winterswijk, Wisch, Zaltbommel, Zelhem, Zevenaar en Zutphen
- ~ *NUON Water Gelderland*
Apeldoorn, Arnhem, Ede, Nijmegen, Renkum, Rheden, Rozendaal en Wageningen.
- ~ *PWN Waterleidingbedrijf Noord-Holland*
Aalsmeer, Akersloot, Alkmaar, Amstelveen (gedeeltelijk), Andijk, Anna Palowna, Beemster, Bennebroek, Bergen NH), Beverwijk, Blaricum, Bloemendaal, Bussum, Castricum, Drechterland, Edam-Volendam, Enkhuizen, Graft-de Rijk, 's-Graveland, Haarlem, Haarlemmerliede c.a., Haarlemmermeer, Harenkarspel, Heemskerk, Heerhugowaard, Heiloo, Den Helder, Hoorn, Huizen, Landsmeer, Langedijk, Laren, Limmen, Medemblik, Naarden, Nederhorst den Berg, Niedorp, Noorder-Koggenland, Obdam, Oostzaan, Opmeer, Purmerend, Schagen, Schermer, Stede Broec, Texel, Uitgeest, Uithoorn, Velsen, Venhuizen, Waterland, Weesp, Wervershoof, Wester-Koggenland, Wieringen, Wieringermeer, Wognum, Wormerland, Zaanstad, Zandvoort, Zeevang, Zijpe. Voorziet enkele percelen in de gemeenten Alkemade, Amsterdam, Eemnes, Heemstede, Hillegom, Hilversum, Leimuiden, Loos-drecht, Muiden en Warmond.
- ~ *Gemeentewaterleidingen Amsterdam*
Amsterdam, Diemen, Heemstede en Muiden. Voorziet voorts percelen in een aantal omliggende gemeenten.
- ~ *Nutsbedrijf Amstelland*
Amstelveen en Ouder-Amstel.

- ~ *Duinwaterbedrijf Zuid-Holland*
Bergschenhoek, Berkel en Rodenrijs, Bleiswijk, 's-Gravenhage, Hillegom, Katwijk, Leiden, Leidschendam, Lisse, Nieuwerkerk a/d IJssel, Noordwijk, Noordwijkerhout, Nootdorp, Oegstgeest, Pijnacker, Rijnsburg, Rijnwoude, Rijswijk, Sassenheim, Valkenburg, Voorburg, Voorhout, Voorschoten, Warmond, Wassenaar, Zevenhuizen-Moerkapelle en Zoetermeer.
- ~ *Waterbedrijf Europoort*
Albrandswaard, Barendrecht, Bernisse, Binnenmaas, Brielle, Capelle a/d IJssel, Cromstrijen, De Lier, Delft, Dordrecht, 's-Gravendeel, 's-Graven-zande, Heerjansdam, Hellevoetsluis, Korendijk, Maasland, Maassluis, Monster, Naaldwijk, Oud-Beijerland, Rotterdam, Rozenburg, Schiedam, Schipluiden, Spijkenisse, Strijen, Vlaardingen, Wateringen en Westvoorne.
- ~ *Hydron Zuid-Holland*
Alblasserdam, Alkemade, Alphen a.d. Rijn, Bergambacht, Bodegraven, Boskoop, Giessenlanden, Gorinchem, Gouda, Hardinxveld-Giessendam, Graafstroom, Hendrik Ido Ambacht, Jacobswoude, Krimpen a.d. IJssel, Leerdam, Leiderdorp, Liemeer, Liesveld, Moordrecht, Nederlek, Nieuw-Lekkerland, Nieuwkoop, Ouderkerk, Papendrecht, Reeuwijk, Ridderkerk, Rijnwoude, Schoonhoven, Sliedrecht, Ter Aar, Vianen, Vlist, Waddinxveen, Zederik, Zoeterwoude en Zwijndrecht.
- ~ *Hydron Flevoland*
Almere, Dronten, Lelystad en Zeewolde.
- ~ *Hydron Midden-Nederland*
Abcoude, Amerongen, Amersfoort, Baarn, De Bilt, Breukelen, Bunnik, Bunschoten, De Ronde Venen, Driebergen-Rijsenburg, Eemnes, Hilversum, Houten, Leersum, Leusden, Loenen, Loosdrecht, Lopik, Maarn, Maarssen, Montfoort, Nieuwegein, Oudewater, Renswoude, Rhenen, Scherpenzeel, Soest, Utrecht, Veenendaal, Woerden, Woudenberg, Wijk bij Duurstede, IJsselstein en Zeist. Voorziet enkele percelen in Kortenhoef.
- ~ *Bronwaterleiding Doorn*
Doorn.
- ~ *Delta Drinkwater*
Axel, Bergen op Zoom (Halsteren), Borsele, Dirksland, Goedereede, Goes, Hontenisse, Hulst, Kapelle, Middelburg, Middelharnis, Noord-Beveland, Oostburg, Oostflakkee, Reimerswaal, Sas van Gent, Schouwen-Duiveland, Sluis-Aardenburg, Terneuzen, Tholen, Veere, Vlissingen en Woensdrecht.
- ~ *Waterleiding Maatschappij Noord-West-Brabant*
Aalburg, Alphen-Chaam, Baarle-Hertog, Baarle-Nassau, Bergen op Zoom, Breda, Dongen, Drimmelen, Etten-Leur, Geertruidenberg, Gilze en Rijen, Goirle (gedeelte), Halderberge, Heusden (gedeelte), Loon op Zand, Moerdijk, Oosterhout, Roosendaal, Rucphen, Steenbergen, Tholen (gedeelte), Tilburg (gedeelte), Waalwijk, Werkendam, Woensdrecht (gedeelte), Woudrichem en Zundert.
- ~ *Waterleiding Maatschappij Oost-Brabant*
Asten, Bergeyk, Bernheze, Best, Bladel, Boekel, Boxmeer, Boxtel, Cranendonck, Cuyk, Deurne, Eersel, Eindhoven, Geldrop, Gemert-Bakel, Grave, Haaren, Heeze-Leende, Helmond, 's-Hertogenbosch, Heusden (gedeelte), Hilvarenbeek, Laarbeek, Landerd, Lith, Maasdonk, Mierlo, Mill en Sint Hubert, Nuenen, St. Michielsgestel, St. Oedenrode, Oirschot, Oisterwijk, Oss, Ravenstein, Reusel-de Mierden, Schijndel, Someren, Son en Breugel, St. Antonis, Tilburg (gedeelte), Uden, Valkenswaard, Veghel, Veldhoven, Vught en Waalre. Voorziet enkele percelen in Nederweert.

~ *Tilburgsche Waterleiding-Maatschappij*

Tilburg en Goirle. Voorziet enkele percelen in Hilvarenbeek.

~ *Waterleidingmaatschappij Limburg*

Ambt Montfort, Arcen en Velden, Beek, Beesel, Bergen (L), Brunssum, Echt, Eijsden, Gennep, Gulpen/Wittem, Haelen, Heel, Heerlen, Helden, Heythuysen, Horst aan de Maas, Hunsel, Kerkrade, Kessel, Landgraaf, Maasbracht, Maasbree, Maastricht (gedeelte), Margraten, Meerlo-Wanssum, Meerssen, Meijel, Mook en Middelaar, Nederweert, Nuth, Onderbanken, Roerdalen, Roermond, Roggel en Neer, Schinnen, Sevenum, Simpelveld, Sittard-Geleen, Stein, Stramproy/Weert, Susteren, Swalmen, Thorn, Vaals, Valkenburg a.d. Geul, Venlo, Venray en Voerendaal.

~ *Nutsbedrijven Maastricht*

Maastricht.

Bijlage 3

VERKLARING VAN TEKENS EN DEFINITIES

Tekens

- . = gegevens ontbreken
- 0 = het getal is minder dan de helft van de gekozen eenheid
- = nihil
- niets (blank) = gegeven kan op logische gronden niet voorkomen

Definities

~ *waterbedrijf:*

- a. Een bedrijf, uitsluitend of mede bestemd tot openbare drinkwatervoorziening door levering van drinkwater aan verbruikers;
- b. Een bedrijf, uitsluitend of mede bestemd tot levering van drinkwater in het groot (*en gros*) aan bedrijven, als bedoeld onder a.;
- c. Een bedrijf, zowel bestemd tot openbare drinkwatervoorziening door levering van drinkwater aan verbruikers, als tot levering van drinkwater in het groot (*en gros*) aan bedrijven als bedoeld onder a.

~ *drinkwater:*

Water bestemd of mede bestemd tot drinkwater voor menselijk gebruik.

~ *ander water:*

Water, niet van drinkwaterkwaliteit zijnde. Hieronder vallen niet- en half gefilterd water, en gedestilleerd en gedemineraliseerd water.

~ *voorzieningsgebied:*

De gemeente(n) en/of gedeelte(n) van gemeente(n), waar een waterbedrijf rechtstreeks water aan verbruikers levert.

~ *productie / geproduceerd:*

De hoeveelheid water die door één of meerdere pompstations in de afvoerleiding(en) is gepompt.

~ *en gros levering:*

Onderlinge levering tussen waterbedrijven.

~ *derden:*

Bedrijf of instelling geen waterbedrijf zijnde.

~ *natuurlijk duinwater:*

Het grondwater dat van nature aanwezig is in de duinen. Door de mens geïnfiltreerd water (kunstmatige infiltratie) wordt hier niet toe gerekend.

- ~ *kunstmatige infiltratie:*
Het in een infiltratiegebied brengen en in de bodem laten infiltreren van water, dat na een zekere verblijftijd weer wordt opgepompt om verder tot drinkwater te worden verwerkt. Door de bodempassage en het verblijf in de bodem ondergaat het water een zuiverende werking. Een bijzondere vorm van kunstmatige infiltratie is diepte-infiltratie, waarbij het water geen bodempassage ondergaat, maar met behulp van pompen in de diepe ondergrond wordt gebracht.
- ~ *directe verwerking:*
Productie van water zonder voorafgaande kunstmatige infiltratie.
- ~ *oevergrondwater:*
Water dat in de nabijheid van een open water aan de bodem wordt onttrokken en , naast grondwater, voor 10% of meer bestaat uit in de bodem of oever geïnfiltreerd oppervlaktewater.
- ~ *technische aansluiting:*
Een technische aansluiting bestaat uit de dienstleiding tussen het hoofdleidingnet en de eindverbruiker, inclusief watermeter (indien aanwezig).
- ~ *administratieve aansluiting:*
Een aan de technische aansluiting verbonden perceel (c.q. flatappartement, abonnement). Een collectieve (technische) aansluiting telt meerdere administratieve aansluitingen.
- ~ *hoofdleidingnet:*
Het waterleidingnet waarop de dienstleidingen zijn aangesloten.
- ~ *dienstleiding:*
De aansluitleiding van een verbruiker op het hoofdleidingnet.
- ~ *transportnet:*
De leidingnetten van de waterbedrijven waardoor drinkwater of ander water stroomt met uitzondering van de dienst- en hoofdleidingen. Het gaat hier om leidingen die naar of tussen pompstations lopen, om leidingen ten behoeve van *en gros* leveringen (b.v. WRK en WBB) en om leidingen naar drinkwaterreservoirs tussen pompstations en hoofdleidingen.
- ~ *kleinverbruik:*
Afnemers die minder dan 300 m³ water per jaar afnemen.
- ~ *zakelijke markt:*
Afnemers die tussen de 300 en 10.000 m³ water per jaar afnemen.
- ~ *grootzakelijke markt:*
Afnemers die meer dan 10.000 m³ water per jaar afnemen.

Bijlage 4

LITERATUUR

1. VEWIN, publicaties Waterleidingstatistiek 1991 – 2000 (1992-2002).
2. VEWIN/Accenture, Water in Zicht 2000, Bedrijfsvergelijking in de drinkwatersector (2001).
3. VEWIN, Tarievenoverzicht leidingwater per 1 januari 2001 (2001).
4. VEWIN/NIPO, Een ander consumptiepatroon (2001).

