

VEWIN



VERENIGING VAN WATERBEDRIJVEN IN NEDERLAND

Waterleidingstatistiek 2003



Waterleidingstatistiek 2003

Organisatie Vereniging van Waterbedrijven in Nederland (VEWIN)
Sir Winston Churchillaan 273
Postbus 1019
2280 CA RIJSWIJK
www.vewin.nl

Projectleider en auteur Ing. P.J.J.G. Geudens (VEWIN)

Datum November 2004

VEWIN Nummer 2004/37/6217

Inhoudsopgave

Inleiding

Samenvatting

Hoofdstuk 1	De waterbedrijven	8
Tabel 1	Overzicht waterbedrijven per 31-12-2003	
Figuur 1	Voorzieningsgebieden per 31-12-2003	
Figuur 2	Werkgelegenheid 1993 - 2003	
Hoofdstuk 2	Waterproductie	10
Figuur 3	Waterbalans 2003 (in miljoen m ³)	
Figuur 4	Waterwinning 1993 - 2003	
Figuur 5	Productie van drinkwater 1993 - 2003	
Figuur 6	Productie van <i>ander water</i> 1993 - 2003	
Hoofdstuk 3	Waterverkoop	14
Tabel 2	Samenvatting waterverkoop 2003	
Tabel 3	Tarieven van drinkwater voor huishoudens 2003	
Tabel 4	Huishoudelijk drinkwatergebruik naar toepassing 1992 - 2001	
Figuur 7	Afzet eigen voorzieningsgebied 1993 - 2003	
Figuur 8	Omzet eigen voorzieningsgebied 1993 - 2003	
Figuur 9	Prijsontwikkeling 1993 - 2003	
Hoofdstuk 4	Financiële gegevens	20
Tabel 5	Financiële balans per 31-12-2003 (in miljoen euro)	
Tabel 6	Waterbelastingen ingevolge de Wet Belastingen op Milieugrondslag, 1995 - 2003	
Tabel 7	Belastingen 2003	
Tabel 8	Gemiddelde drinkwaterprijs Nederland 2003	
Tabel 9	Gemiddelde drinkwaterprijs kleinverbruik 2003	
Figuur 10	Ontwikkeling investeringsniveau 1993 - 2003	
Figuur 11	Investeringsniveau naar proces 2003	
Hoofdstuk 5	Infrastructuur	24
Tabel 10	Netlengte per 31-12-2003	
Tabel 11	Netsamenstelling per 31-12-2003	
Figuur 12	Ontwikkeling lengte en samenstelling van het transport- en hoofdleidingnet 1993 - 2003	
Bijlagen		26
Bijlage 1	Voorzieningsgebieden en aangesloten gemeenten 2003	
Bijlage 2	Verklaring van tekens en definities	
Bijlage 3	Literatuur	

Inleiding

De Waterleidingstatistiek is een jaarlijkse publicatie van VEWIN. De publicatie bevat basisgegevens over de drinkwatersector, bestemd voor de branche ter onderbouwing van beleid. Ook beoogt VEWIN met de Waterleidingstatistiek bij te dragen aan een transparante informatievoorziening over de watersector en worden de statistiekgegevens veel gebruikt voor het verstrekken van informatie aan derden, zoals aan ministeries, de Europese Unie, bedrijven, instellingen en consumenten.

Inzameling data

De meeste waterbedrijven nemen sinds 1997 vrijwillig deel aan de VEWIN-benchmark, waarmee de prestaties van de waterbedrijven op het gebied van de thema's waterkwaliteit, dienstverlening, milieu en financiën & efficiency transparant worden gemaakt.

Om de administratieve lastendruk van de waterbedrijven te verlichten, worden de data voor de Waterleidingstatistiek sinds het verslagjaar 2000 samen met die voor de benchmark ingezameld. Dit gebeurt met de benchmark-module *Financiën & Efficiency*. Voor de waterbedrijven die niet aan de vrijwillige VEWIN-benchmark deelnemen, wordt gebruik gemaakt van een aparte vragenlijst.

De Waterleidingstatistiek bevat verder enkele tabellen waarvan de data beschikbaar zijn via andere bronnen. Zo is het tarievenoverzicht (tabel 3) afkomstig uit de VEWIN-publicatie *Tarievenoverzicht Leidingwater per 1 januari 2003* en het overzicht van de componenten van het huishoudelijk watergebruik (tabel 4) uit de VEWIN/NIPO-rapportage *Een ander consumptiepatroon* van december 2001.

Opbouw van de publicatie

Voor de lezer die snel een overzicht wil hebben van de belangrijkste branchegegevens begint de publicatie met een samenvattende tabel. Daarna wordt een indeling gevolgd naar thema:

- hoofdstuk 1: waterbedrijven, voorzieningsgebieden en werkgelegenheid;
- hoofdstuk 2: waterproductie en ruwwaterbronnen;
- hoofdstuk 3: waterverkoop;
- hoofdstuk 4: financiële gegevens (financiële balans, investeringen en belastingen);
- hoofdstuk 5: infrastructuur.

Waterleidingstatistiek digitaal beschikbaar

De Waterleidingstatistiek is, zowel in het Nederlands als in het Engels, digitaal beschikbaar op de VEWIN-website www.vewin.nl.

Andere VEWIN-rapporten

Naast de Waterleidingstatistiek 2003 beschikt VEWIN ook over een aantal andere publicaties met informatie over de waterbedrijven, zoals:

- Jaarboek voor de Watersector in Nederland;
- Water in Zicht, Bedrijfsvergelijking in de Drinkwatersector (1997, 2000 en 2003);
- Tarievenoverzicht Leidingwater per 1 januari 2004 (en van eerdere jaren);
- CD-rom Statistiek Waterkwaliteit.

De uitgaven Water in Zicht en Tarievenoverzicht Leidingwater zijn als pdf-documenten te downloaden van www.vewin.nl. Voor informatie over deze publicaties of bestellingen kunt u contact opnemen met VEWIN, telefoon (070) 4144 750 of email vewin@vewin.nl.

Samenvatting

	1993	1998	2002	2003
Algemeen				
aantal waterleidingbedrijven ¹⁾	37	27	17	17
werknemers in vte ²⁾	8.039	7.461	5.867	5.443
aansluitingen drinkwater (x 1000) ³⁾	5.923	6.554	7.231	7.287
% bemeterd	92	90	96	96
Productie (miljoen m³)				
<i>drinkwater</i>				
eigen productie	1.186	1.171	1.168	1.191
importsaldo en inkoop bij derden	8	5	2	4
<i>ander water</i>				
eigen productie ⁴⁾	56	68	53	56
importsaldo en inkoop bij derden	6	6	13	15
Afzet (miljoen m³)				
<i>drinkwater</i>				
kleinverbruik	699	722	709	734
zakelijke markt	252	223	225	226
grootzakelijke markt ⁵⁾	179	174	177	173
totaal ⁶⁾	1.130	1.119	1.111	1.132
<i>niet in rekening gebracht</i> ⁷⁾				
<i>ander water</i> ⁴⁾	64	57	57	59
	62	75	67	71
Omzet (miljoen euro) ⁸⁾				
<i>drinkwater</i>				
kleinverbruik	680	921	990	1.024
zakelijke markt	150	247	265	266
grootzakelijke markt ⁵⁾	109	156	172	171
totaal ⁶⁾	939	1.324	1.427	1.461
<i>ander water</i> ⁴⁾				
	24	24	30	29
Financiële aspecten (miljoen euro)				
investeringen	582	445	374	433
belastingen op water ⁹⁾	.	.	358	375
Infrastructuur				
transport- en hoofdleidingnet (x 1.000 km)	96	100	109	112
¹⁾ Inclusief Bronwaterleiding Doorn. ²⁾ Voltijds equivalenten: aantal werknemers eigen loonlijst teruggerekend naar volledige werkweek. ³⁾ Vanaf 2000 <i>administratieve</i> aansluitingen, daarvoor <i>technische</i> aansluitingen. ⁴⁾ Exclusief de productie/levering door dochter- en zusterbedrijven (in 2003 circa 64 miljoen m ³) ⁵⁾ Inclusief drinkwater dat onder niet-drinkwater contracten wordt geleverd. ⁶⁾ Exclusief onderlinge leveringen (<i>en gros</i>) en export. ⁷⁾ Hierbij moet gedacht worden aan lek- en spuisverliezen, bluswater en meetverschillen. ⁸⁾ Bestaat uit vergoedingen voor het variabele tarief, vastrecht en/of de beschikbaar gestelde capaciteit. Exclusief BTW en Belasting op Leidingwater. ⁹⁾ Zie voor uitsplitsing tabel 7.				

Hoofdstuk 1 De waterbedrijven

~ Algemeen

Van de waterbedrijven die ultimo 2003 in Nederland actief waren, wordt in tabel 1 een aantal algemene karakteristieken weergegeven. Figuur 1 geeft de bijbehorende voorzieningsgebieden weer.

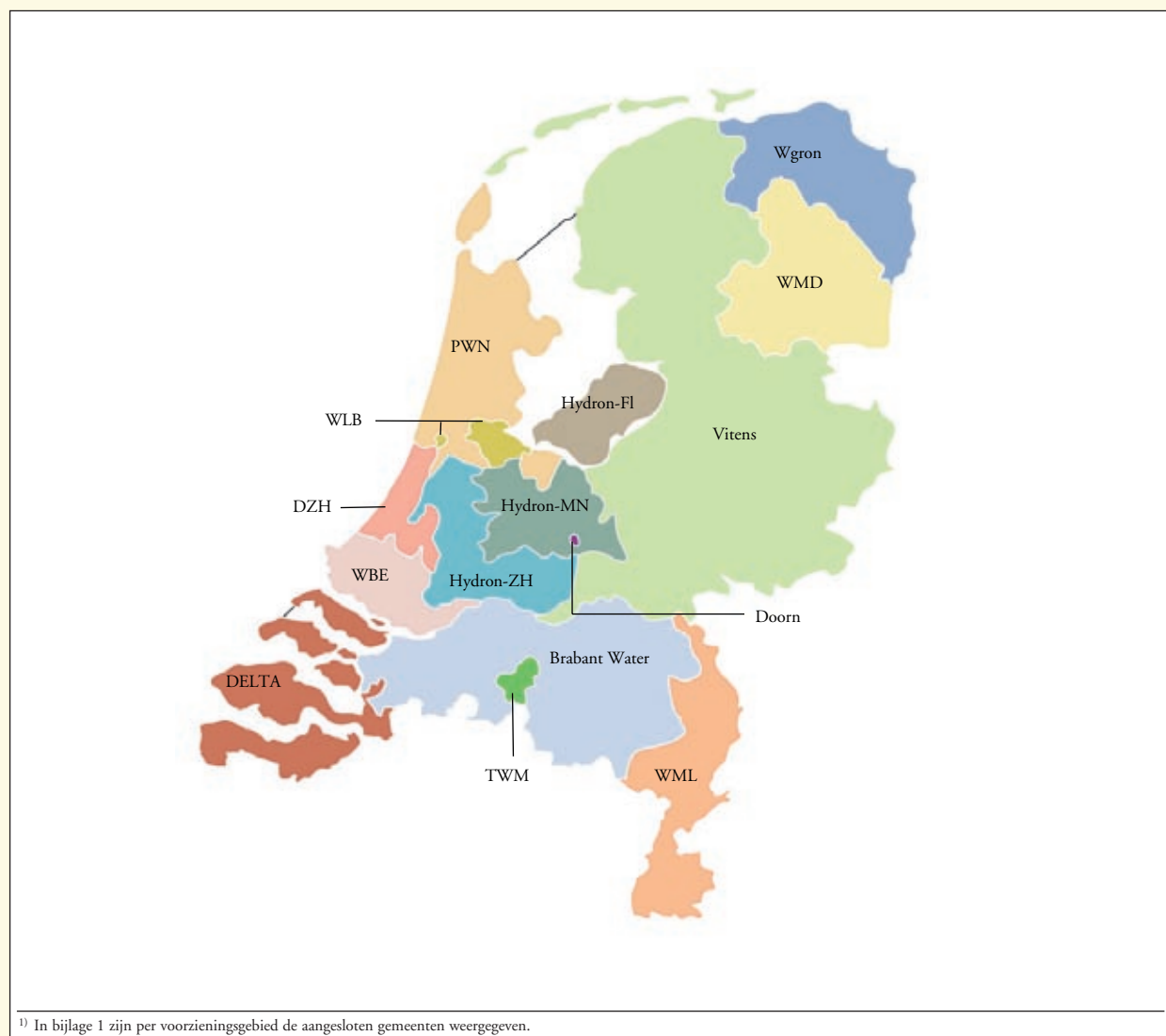
~ Rechtsvorm

Met uitzondering van Waterleidingbedrijf Amsterdam (gemeentelijk bedrijf) en Delta Drinkwater BV zijn alle waterbedrijven naamloze vennootschappen, met gemeenten en provincies als aandeelhouders. Delta Drinkwater was in het verslagjaar (2003) nog een 100% dochter van multi-utility bedrijf Delta NV. In 2004 is de waterpoot van Delta gefuseerd met Waterbedrijf Europoort tot Evides NV.

~ Typologie

Watertransportmaatschappij Rijn-Kennemerland en Waterwinningsbedrijf Brabantse Biesbosch distribueren zelf geen drinkwater, maar leveren gedeeltelijk gezuiverd water (*ander water*) aan collega waterbedrijven. Alle andere waterbedrijven produceren en distribueren zelf drinkwater en een aantal ook *ander water*.

Figuur 1 Voorzieningsgebieden per 31-12-2003 ¹⁾



Tabel 1 Overzicht waterbedrijven per 31-12-2003 ¹⁾

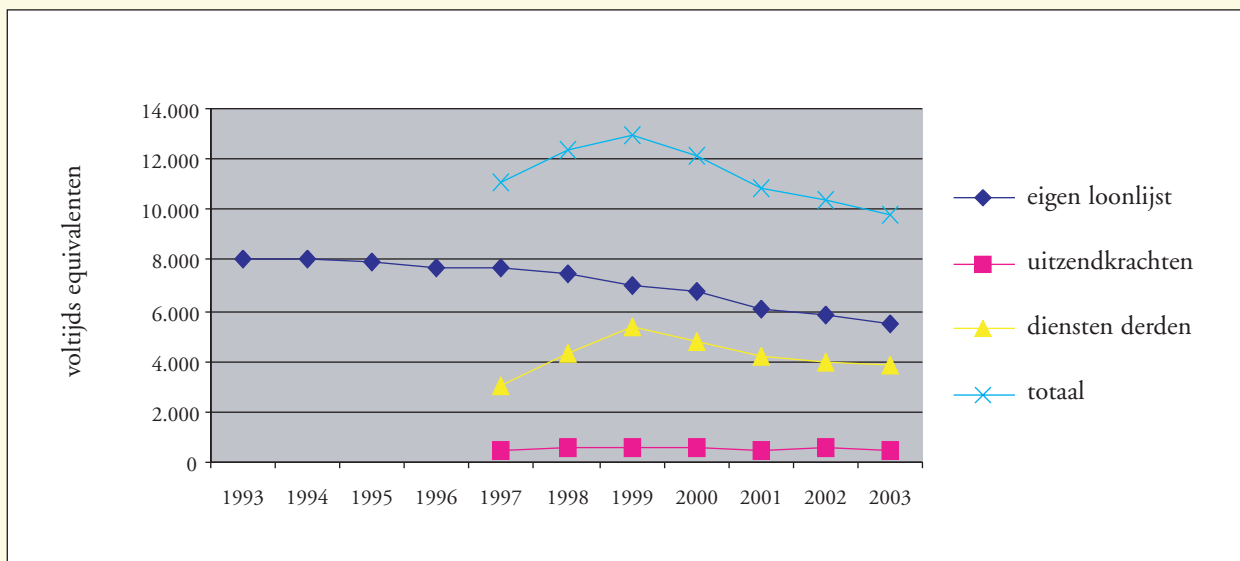
bedrijfsnaam	afkorting in deze publicatie	werk-nemers (vte) ²⁾	afzet in	admini-	inwoners
			voorzienings-gebied	stratieve aansluitingen	voorzienings-gebied
			<i>1.000 m³</i>	<i>x 1.000</i>	
Waterbedrijf Groningen	Wgron	232	44.862	271	574
Waterleidingmaatschappij Drenthe	WMD	154	29.121	187	430
Vitens	Vitens	1.018	249.870	1.599	3.800
PWN Waterleidingbedrijf Noord-Holland	PWN	483	102.818	707	1.607
Waterleidingbedrijf Amsterdam	WLB	573	70.178	482	884
Watertransportmaatschappij Rijn Kennemerland ³⁾	WRK	-	-	-	-
Duinwaterbedrijf Zuid-Holland	DZH	518	70.871	572	1.168
Waterbedrijf Europoort ⁴⁾	WBE	429	139.792	738	1.496
Hydron Zuid-Holland	Hydron-ZH	220	47.639	317	742
Hydron Flevoland	Hydron-Fl	95	18.472	119	297
Hydron Midden-Nederland	Hydron-MN	387	77.323	539	1.215
Delta Drinkwater ⁴⁾	Delta	39	36.250	221	452
Brabant Water	Brabant Water	726	156.925	934	2.206
Tilburgsche Waterleiding-Maatschappij	TWM	88	13.066	90	200
Waterwinningsbedrijf Brabantse Biesbosch	WBB	39	-	-	-
Waterleidingmaatschappij Limburg	WML	443	74.932	511	1.142
Nederland		5.442	1.132.119	7.287	16.214

¹⁾ In aanvulling op het overzicht was in het verslagjaar ook de NV Bronwaterleiding Doorn actief. Van dit bedrijf, met een jaarlijkse drinkwaterafzet van ongeveer 1 miljoen m³, zijn in deze uitgave verder geen gegevens opgenomen.
²⁾ Voltijds equivalenten eigen loonlijst.
³⁾ Per 1 januari 2003 worden de activiteiten van WRK uitgevoerd door personeel van WLB en van PWN. WRK is zelf contracthouder en eigenaar gebleven.
⁴⁾ Per 1 juli 2004 zijn WBE en Delta gefuseerd tot Evides NV. De fusie gaat met terugwerkende kracht in op 1 januari 2004.

~ *Werkgelegenheid*

In figuur 2 is de ontwikkeling weergegeven van de werkgelegenheid bij de waterbedrijven. Uit de figuur blijkt dat de watersector haar taken met steeds minder mensen uitvoert. Uitgedrukt in voltijds equivalenten (vte) is het personeel dat op loonlijsten van waterbedrijven staat de laatste 10 jaar teruggelopen van 8.093 werknemers in 1993 tot 5.442 in 2003 (-32,7%). Sinds 1999 is daarnaast ook de inkoop van diensten van derden met ruim een kwart teruggelopen: Omgerekend naar vte werden in 1999 voor 5.323 vte aan diensten van derden ingekocht tegen nog maar 3.879 in 2003. Het aantal uitzendkrachten fluctueert sinds 1997 tussen de 487 en 627 vte.

Figuur 2 *Werkgelegenheid 1993 - 2003*



Hoofdstuk 2 Waterproductie

~ Waterbalans

Figuur 3 geeft de waterbalans van het jaar 2003 weer. In de balans zijn voor alle waterbedrijven samen de gewonnen, de geproduceerde en de geleverde hoeveelheden water terug te vinden. Ook de inkopen van derden (niet-waterbedrijven) en de import en export zijn opgenomen. De waterwinning is weergegeven per type ruwwaterbron en naar verwerkingsmethode (*directe verwerking* en *infiltratie*). De leveringen zijn onderverdeeld in leveringen aan te onderscheiden segmenten eindverbruikers en onderlinge leveringen (levering *en gros*).

In hoofdstuk 3 wordt nader ingegaan op de waterlevering. In dit hoofdstuk worden de waterwinning en de waterproductie nader belicht.

~ Waterwinning

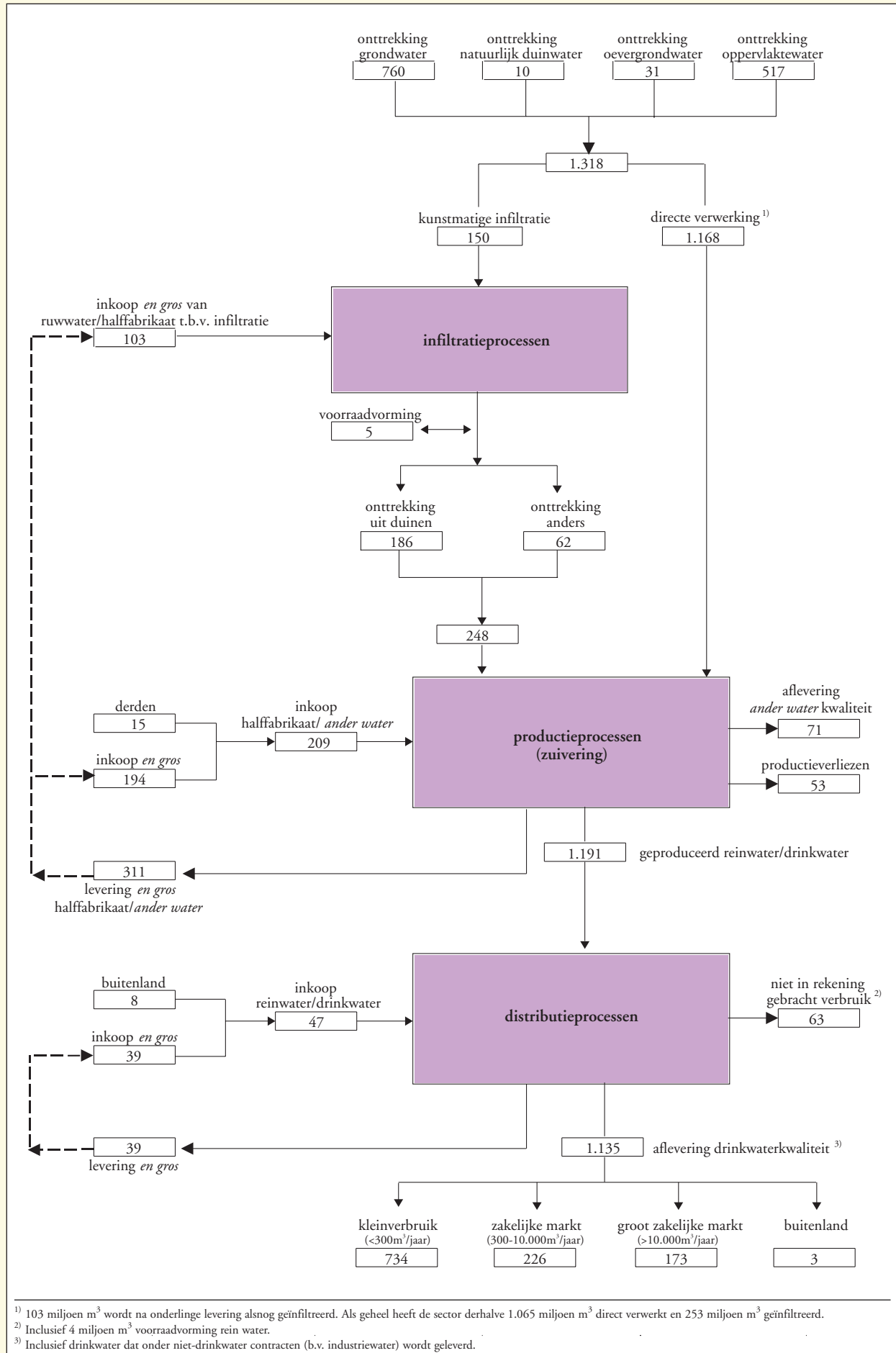
Bovenaan in de waterbalans is per type ruwwaterbron weergegeven hoeveel water voor het produceren van drinkwater en *ander water* wordt gewonnen. In figuur 4 wordt de waterwinning vanaf 1993 weergegeven. Het gebruik van oppervlaktewater is de laatste tien jaar met 4,3 procentpunten toegenomen tot een aandeel van 39,2% in 2003. Tegelijkertijd daalde het gebruik van (oever)grondwater met 2,6 procentpunten tot een aandeel van 60,0% en het gebruik van natuurlijk duinwater met 1,7 procentpunten tot een aandeel van 0,8%.

~ Waterproductie

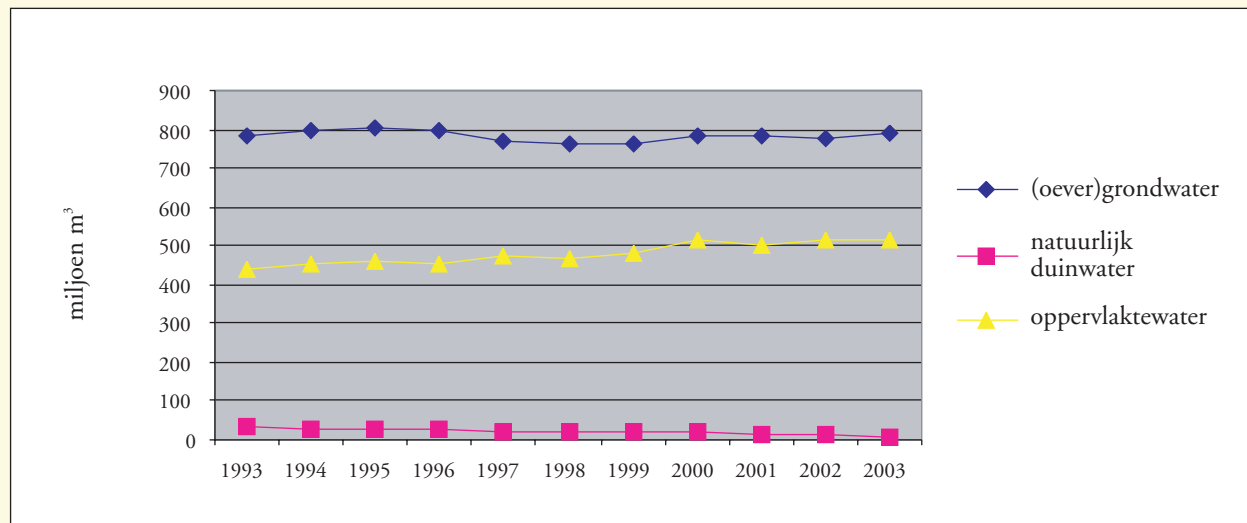
Gespreid over 224 zuiveringstations (pompstations) produceerden de waterbedrijven in 2003 gezamenlijk 1.191 miljoen m³ drinkwater. De productie is daarmee ongeveer gelijk aan het niveau van 1993. Ten opzichte van 2002 is sprake van een stijging van 1.168 naar 1.191 miljoen m³. De hoge productie in 2003 hangt samen met de extreem warme en droge zomer in dit jaar. De ontwikkeling van de productieomvang over de afgelopen tien jaar is weergegeven in figuur 5.

Ander water is water dat niet van drinkwaterkwaliteit is. Meestal gaat het om toepassingen waarvoor een minder vergaande zuivering volstaat, maar het kan ook gaan om specifieke toepassingen waarvoor juist een verdergaande zuivering nodig is (b.v. demi-water). De productie van dit *ander water* bedroeg in 2003 56 miljoen m³, 5% meer dan in 2002. In figuur 6 is af te lezen dat de productie daarmee exact gelijk is aan de productie in 1993. Overigens heeft een aantal drinkwaterbedrijven sinds de beginjaren negentig de activiteiten m.b.t. *ander water* ondergebracht in dochter- en zusterondernemingen. In 2003 werd door de dochter- en zusterondernemingen nog eens 64 miljoen m³ voor de Nederlandse markt geproduceerd.

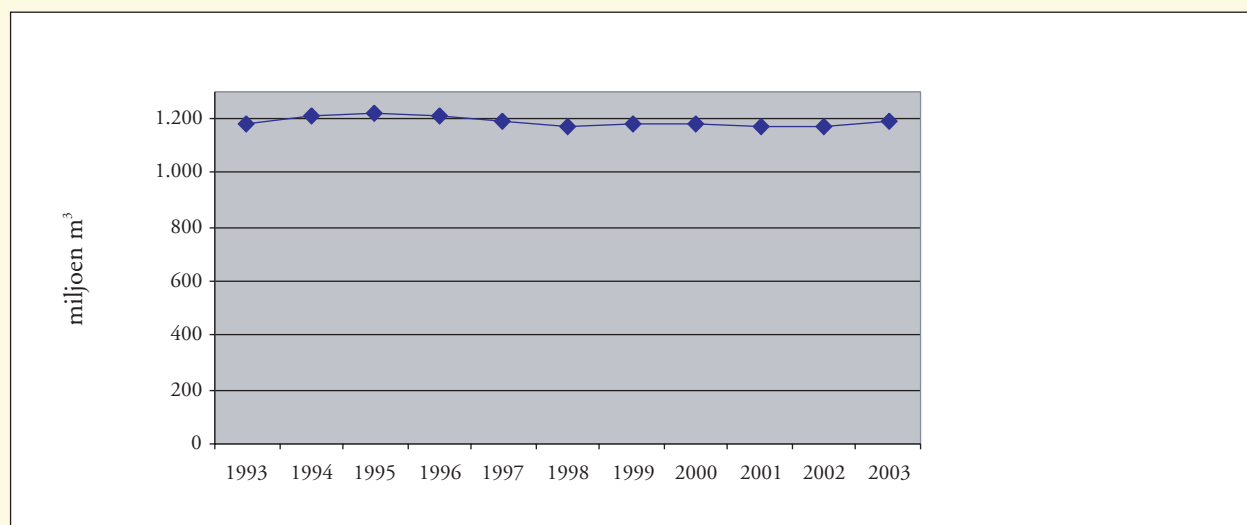
Figuur 3 Waterbalans 2003 (in miljoen m³)



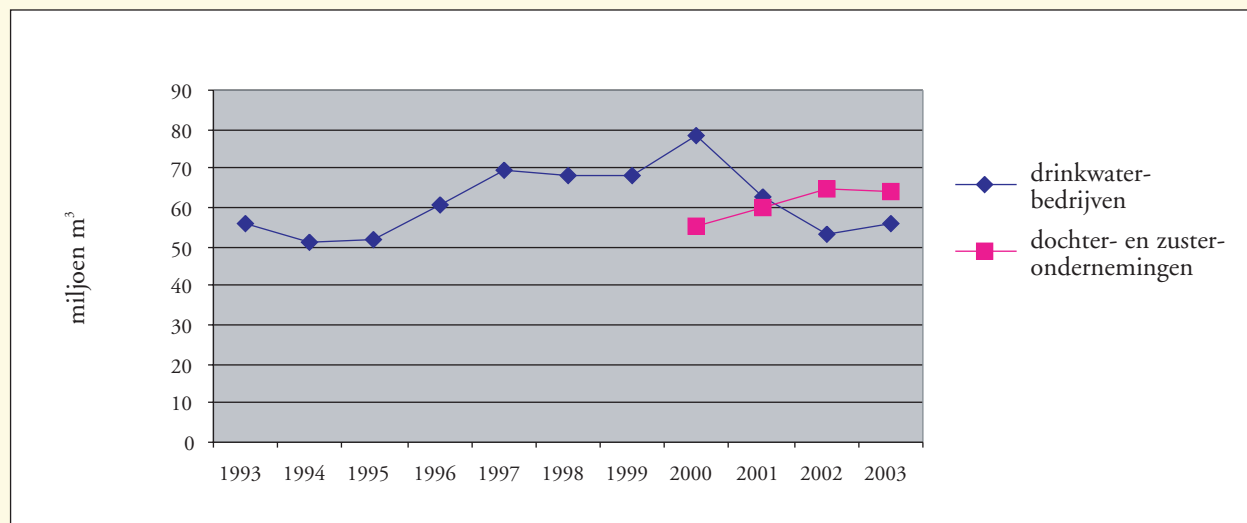
Figuur 4 Waterwinning 1993 - 2003



Figuur 5 Productie van drinkwater 1993 - 2003



Figuur 6 Productie van ander water 1993 - 2003



Hoofdstuk 3 Waterverkoop

~ Waterverkoop 2003

In de waterbalans 2003 (figuur 3) werd op landelijk niveau de afzet van drinkwater en *ander water* al weergegeven. In dit hoofdstuk wordt de waterverkoop nogmaals weergegeven, maar nu met de bij de afzet behorende omzet en de aantallen aansluitingen. Deze gegevens zijn samengevat in tabel 2. Daarbij zijn voor de verschillende afnemersgroepen ook enkele afgeleide kengetallen weergegeven, zoals de gemiddelde afzet per aansluiting en de gemiddelde prijs per m³.

Tabel 2 Samenvatting waterverkoop 2003

	aansluitingen ¹⁾	afzet	gemiddelde afzet per aansluiting	omzet ²⁾	gemiddelde prijs ²⁾
		<i>miljoen m³</i>	<i>m³/aansluiting</i>	<i>miljoen euro</i>	<i>euro/m³</i>
drinkwater					
<i>eindafnemers</i>	7.286.672	1.132	155	1.461	1,29
kleinverbruik	7.000.181	734	105	1.024	1,40
zakelijk	282.241	226	799	266	1,18
groot zakelijk ³⁾	4.250	173	40.666	171	0,99
<i>en gros</i>	.	39	.	19	0,48
<i>export</i>	.	3	.	.	.
ander water					
<i>eindafnemers</i> ⁴⁾	324	71	217.595	29	0,41
<i>en gros</i>	.	311	.	38	0,12
<i>export</i>	-	-	-	-	-
totaal					
<i>eindafnemers</i>	7.286.996	1.203	165	1.490	1,24
<i>en gros</i>	.	350	.	57	0,16
<i>export</i>	.	3	.	.	.

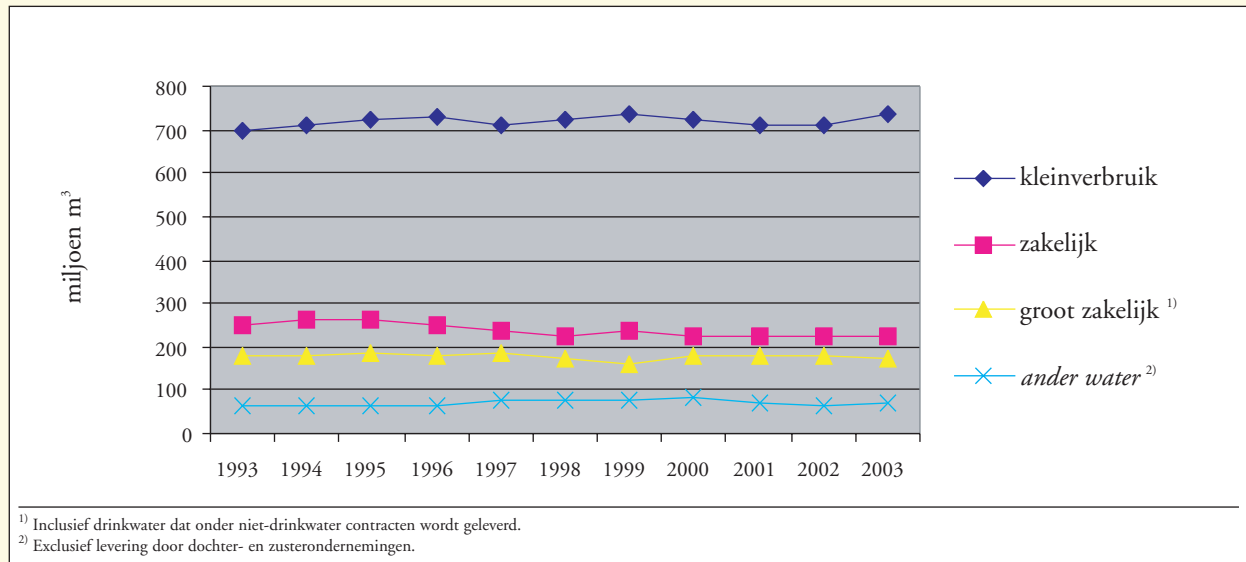
¹⁾ Voor drinkwater gaat het hier om administratieve aansluitingen, voor ander water gaat het hier om technische aansluitingen.
²⁾ Bestaat uit vergoedingen voor het variabele tarief, vastrecht en/of de beschikbaar gestelde capaciteit. Exclusief BTW en Belasting op Leidingwater.
³⁾ Inclusief drinkwater dat onder niet-drinkwater contracten (b.v. industriewater) wordt geleverd.
⁴⁾ Exclusief verkoop door dochter- en zusterondernemingen (circa 64 miljoen m³).

~ Ontwikkeling van de afzet

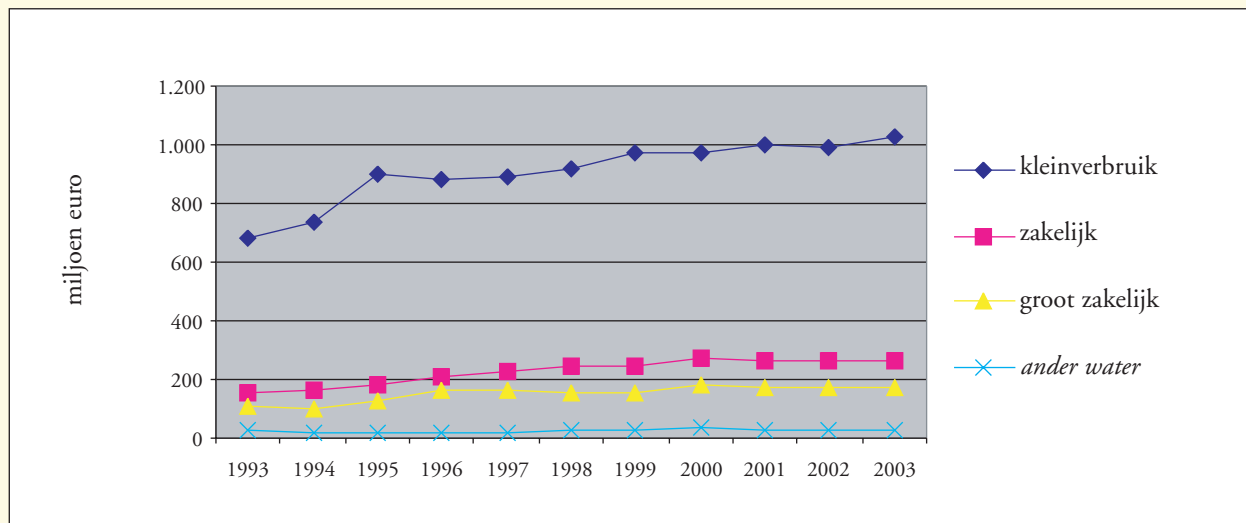
In de vorige eeuw is de drinkwaterafzet in Nederland sterk toegenomen: van ca 300 miljoen m³ in 1950 tot 1.166 miljoen m³ in 1990. Tussen 1990 en 1995 bleef het afzetniveau vervolgens min of meer constant, om daarna langzaam terug te lopen tot een niveau van 1.111 miljoen m³ in 2002. Opmerkelijk is dat na deze daling de drinkwaterafzet in 2003 (1.132 miljoen m³) 2% hoger was dan in 2002. De oorzaak hiervan is dat we in 2003 te maken hadden met een extreem warme en droge zomer. De stijging kwam geheel voor rekening van het segment kleinverbruik (+25 miljoen m³). De afzet aan de grootzakelijke markt nam met 4 miljoen m³ af. In figuur 7 is voor de te onderscheiden afnemersgroepen de ontwikkeling van de afzet van water over de laatste tien jaar weergegeven.

De afzet van *ander water* nam in 2003 met 4 miljoen toe tot 71 miljoen m³ (+6%). Ten opzichte van 1993 is de *ander water* afzet met 9 miljoen m³ (+14%) toegenomen. Daarnaast werd in 2003 nog eens ca 64 miljoen m³ *ander water* op de Nederlandse markt verkocht door dochter- en zusterondernemingen van de waterbedrijven.

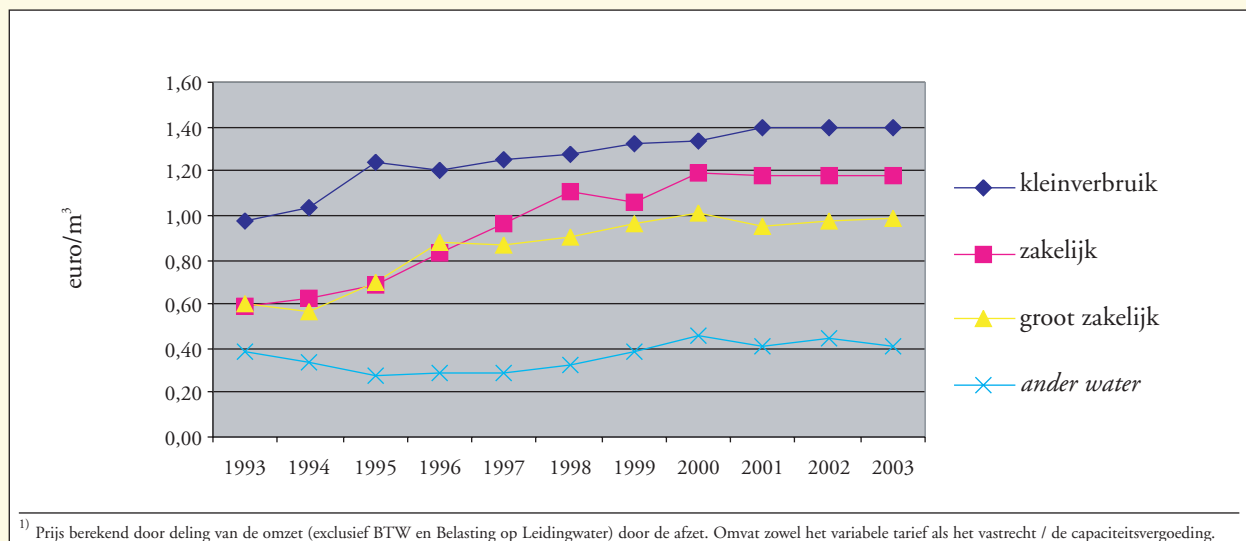
Figuur 7 Afzet eigen voorzieningsgebied 1993 - 2003



Figuur 8 Omzet eigen voorzieningsgebied 1993 - 2003



Figuur 9 Prijsontwikkeling 1993 - 2003¹⁾



~ *Ontwikkeling van de omzet en de prijzen*

In figuur 8 is voor de te onderscheiden afnemersgroepen de ontwikkeling van de omzet van de waterlevering weergegeven. De gezamenlijke omzet van drink- en *ander water* is gestegen van 963 miljoen euro in 1993 tot 1490 miljoen euro in 2003. Uit de omzet en de afzet zijn voor de onderscheiden afnemersgroepen de gemiddelde prijzen berekend en weergegeven in figuur 9.

De prijzen voor huishoudens (€ 1,40/m³) en klein zakelijke afnemers (€ 1,18/m³) bleven in 2003 onveranderd, de prijs voor grootzakelijke afnemers (€ 0,99/m³) steeg met € 0,02/m³. Gemiddeld voor alle verbruikersgroepen samen steeg de prijs met 1 cent naar € 1,29 per kubieke meter. De prijs van *ander water* daalde van € 0,45 naar € 0,41 per kubieke meter.

Bezien over het laatste decennium is de gemiddelde drinkwaterprijs per m³ (voor alle verbruikersgroepen samen) gestegen van € 0,83 in 1993 naar € 1,29 in 2003 en de prijs van *ander water* van € 0,38 naar € 0,41. De stijging van de consumentenprijsindex was in deze periode 28%. Van de stijging van de drinkwaterprijs kan derhalve 28% (€ 0,13/m³) worden toegeschreven aan algemene geldontwaarding. Nog eens 27% van de prijsstijging (€ 0,12/m³, zie tabel 7) wordt veroorzaakt door de in 1995 geïntroduceerde grondwaterbelasting.

Sinds de invoering van de VEWIN-benchmark (peiljaar 1997, € 1,12/m³) is de gemiddelde drinkwaterprijs minder gestegen (+15%) dan de consumentenprijsindex (+18%). Voor meer informatie over de VEWIN benchmark wordt verwezen naar het rapport *Water in Zicht 2003*.

~ *Tarieven*

Gemiddeld genomen bestond de waterrekening voor huishoudens in 2003 voor 78% uit een tarief per kubieke meter geleverd water (variabel tarief) en voor 22% uit vastrecht (vast bedrag per jaar). Er was één bedrijf dat voor huishoudens een volledig variabel tarief hanteerde. In tabel 3 zijn de drinkwatertarieven per voorzieningsgebied weergegeven, afkomstig van de VEWIN-publicatie *Tarievenoverzicht leidingwater per 1 januari 2003*. De uitkomst in de kolom *totaal per m³* is berekend met behulp van het vastrecht en het variabele tarief en geeft de gemiddelde drinkwaterprijs per m³ weer voor een standaard gezin (2,28 personen) en een gemiddeld verbruik (46 m³ per persoon per jaar).

Na de consolidatieslag die in de watersector heeft plaatsgevonden, zijn veel bedrijven bezig met harmonisatie van de tarieven in de verschillende deelgebieden. Behalve door fusies worden verschillen tussen tarieven in deelgebieden van waterbedrijven veroorzaakt doordat een beperkt aantal gemeenten leiding- en concessievergoedingen (precario) heft, welke worden doorberekend aan de inwoners van de desbetreffende gemeenten. In tabel 3 zijn deze heffingen verdisconteerd in het vastrecht.

Tabel 3 Tarieven van drinkwater voor huishoudens 2003 ¹⁾

bedrijf	vastrecht	variabel tarief	totaal per m ³
	<i>euro</i>		
Wgron			
Provincie	18,72	0,93 ²⁾	0,95
Stad	30,00	1,30 ³⁾	1,36
WMD	36,52	0,88	1,23
Vitens			
Friesland	30,00	1,10	1,39
Overijssel	16,52	1,18	1,33
Gelderland			
Arnhem, Nijmegen, Apeldoorn enz. ⁴⁾	30,00	0,94	1,23
Overige gemeenten ⁵⁾	17,58	1,12	1,29
PWN	40,57	1,26	1,65
WLB			
Algemeen	38,88	1,30	1,67
Amstelveen	15,55	1,30	1,45
DZH			
Algemeen	41,20	1,29	1,68
Den Haag	58,20	1,29	1,84
Leiden	70,95	1,29	1,97
Warmond	49,34	1,29	1,76
Rijnwoude	46,13	1,29	1,73
Leidschendam-Voorburg	47,05	1,29	1,74
WBE			
Algemeen	62,88	0,99	1,58
Delft	54,84	1,12	1,64
Hydron-ZH	69,22	1,24	1,90
Hydron-Fl	-	1,26	1,26
Hydron-MN	23,64	0,97	1,20
Delta			
Algemeen	44,04	1,10	1,52
Putte, Ossedrecht, Woensdrecht enz.	38,40	0,85	1,22
Brabant Water			
Algemeen	38,40	0,85	1,22
Helmond en Mierlo	38,40	0,88	1,25
Baarle Hertog	38,40	1,21 ⁶⁾	1,18
TWM			
Tilburg	29,40	0,89	1,17
Goirle	29,40	0,87	1,15
WML			
Algemeen	15,90	1,36	1,51
Maastricht	19,06	1,36	1,54

¹⁾ Bemeterde woningen. Exclusief Belasting op Leidingwater (€ 0,141/m³) en 6% BTW, inclusief grondwaterbelasting. Vastrecht inclusief precario, meterhuur en eventuele toeslag openbare brandblusvoorziening. De totaalprijs per m³ is de berekende prijs voor een gemiddeld gezin van 2,28 personen (CBS, 2003) bij een gemiddeld gebruik per persoon van 46 m³ per jaar (VEWIN/NIPO, 2001). Berekening: (vastrecht + 2,28 x 46 x variabel tarief) / (2,28 x 46).

²⁾ Tot en met 18 m³ per aansluiting nihil, boven 18 m³ € 0,93.

³⁾ Tot en met 18 m³ per aansluiting nihil, boven 18 m³ € 1,30.

⁴⁾ Het voorzieningsgebied van voormalig NUON Water Gelderland.

⁵⁾ Het voorzieningsgebied van voormalig Waterbedrijf Gelderland.

⁶⁾ Tot en met 15 m³ per persoon nihil, boven 15 m³ € 1,211.

~ *Huishoudelijk drinkwatergebruik naar toepassing*

VEWIN laat elke drie jaar een onderzoek onder de Nederlandse huishoudens uitvoeren naar de hoeveelheid en toepassing van het watergebruik thuis. Van het laatste onderzoek dat werd gehouden (2001), zijn in tabel 4 de belangrijkste uitkomsten weergegeven. Nieuwe resultaten komen eind 2004 beschikbaar.

De belangrijkste toepassingen van het drinkwater in huis zijn de douche (33%), het toilet (28%) en de wasmachine (18%). Het hoofdelijk huishoudelijk watergebruik per dag is in de periode 1992 tot 2001 gedaald van 135,0 naar 126,2 liter. Verwacht wordt dat deze daling zich nog wat verder zal voortzetten, als gevolg van de steeds verdergaande invoering in woningen van zuinige toiletten en wasmachines.

Tabel 4 Huishoudelijk drinkwatergebruik naar toepassing 1992 - 2001

	1992	1995	1998	2001
	<i>liter/persoon,dag</i>			
bad	8,0	9,0	6,7	3,7
douche	39,5	38,3	39,7	42,0
wastafel	3,7	4,2	5,1	5,2
toiletspoeling	42,7	39,0	36,2	34,8
wassen, hand	2,5	2,1	2,1	1,8
wassen, machine	23,2	25,5	23,2	22,8
afwassen, hand	8,8	4,9	3,8	3,6
afwassen, machine	0,7	0,9	1,9	2,4
voedselbereiding	2,6	2,0	1,7	1,6
koffie, thee en water drinken	.	1,5	1,5	1,5
overig	3,3	6,7	6,1	6,7
totaal	135,0	134,1	127,9	126,2

Bron: Een ander consumptiepatroon, het waterverbruik thuis 2001, VEWIN/NIPO 2001.

Hoofdstuk 4 Financiële gegevens

In hoofdstuk 3 is uitgebreid stilgestaan bij de omzet van het geleverde water. In dit hoofdstuk komen de financiële balans, de investeringen en de belastingen aan de orde.

~ Financiële balans

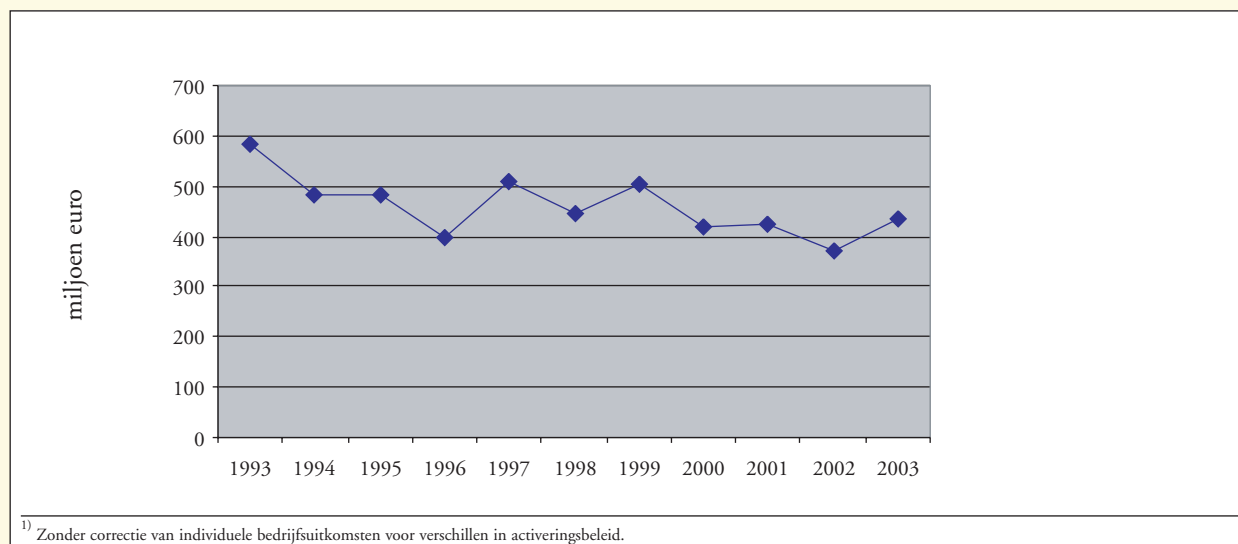
In tabel 5 wordt de financiële balans van de watersector weergegeven. De balans is tot stand gekomen door aggregatie van de individuele opgaven van de waterbedrijven, die vrijwel allemaal het waarderingssysteem van historische kostprijzen toepassen. De totale balanswaarde ultimo 2003 bedraagt 5,8 miljard euro.

Hiervan is 1,3 miljard (21,5%) gefinancierd met eigen vermogen, 3,9 miljard (66,1%) met vreemd vermogen en 0,7 miljard (12,4%) met overig kapitaal (bijdragen derden en voorzieningen).

Tabel 5 Financiële balans per 31-12-2003 (in miljoen euro)

Activa		Passiva	
<i>vaste activa</i>		<i>eigen vermogen</i>	
- materiële vaste activa	5.389	- aandelenkapitaal	121
- immateriële vaste activa	34	- reserves	1.137
- financiële vaste activa	102	<i>overig kapitaal</i>	
- totaal	5.524	- bijdragen derden	552
		- voorzieningen	174
<i>vlottende activa</i>		<i>lang vreemd vermogen</i>	
- voorraden	17		2.940
- vorderingen/debiteuren	323	<i>kort vreemd vermogen</i>	
- liquide middelen/kas	-17	- leningen	417
- totaal	324	- crediteuren	182
		- voorschotten	24
		- overig	300
		- totaal	923
totaal	5.848	totaal	5.848

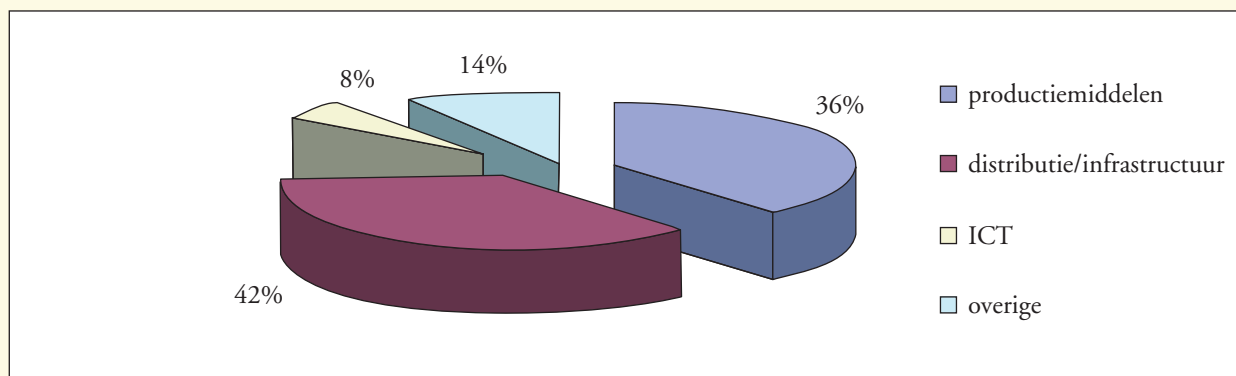
Figuur 10 Ontwikkeling investeringsniveau 1993 - 2003 ¹⁾



~ *Investerings*

De ontwikkeling van het investeringsniveau van de waterbedrijven is weergegeven in figuur 10. Het investeringsniveau schommelt sinds 1993 rond de 450 miljoen euro. In 2003 bedroegen de investeringen 433 miljoen euro. Daarvan werd 42% geïnvesteerd in distributieprocessen, 36% in productieprocessen en 8% in informatie- en communicatietechnologie.

Figuur 11 *Investerings naar proces 2003*



~ *Belastingen*

Tabel 6 geeft de tariefontwikkeling van de landelijke grondwaterbelasting en de Belasting op Leidingwater weer. Beide belastingen zijn gebaseerd op de Wet Belastingen op Milieugrondslag.

Behalve de in de tabel opgenomen belastingen hebben de waterbedrijven te maken met provinciale grondwaterheffingen, welke variëren per provincie, leiding- en concessievergoedingen en BTW (6%).

De leiding- en concessievergoedingen variëren per gemeente en worden maar in een beperkt aantal gemeenten geheven.

Tabel 6 *Waterbelastingen ingevolge de Wet Belastingen op Milieugrondslag, 1995 - 2003*

	1995 t/m 1998	1999	2000	2002	2003
	<i>euro-cent/m³</i>				
<i>Grondwaterbelasting</i>					
normaal tarief	15,4	15,8	16,0	16,82	17,43
infiltratiekorting ¹⁾	12,7	13,2	13,4	14,09	14,6
<i>Belasting op Leidingwater</i> ²⁾			12,9	13,6	14,1

¹⁾ Korting op normaal tarief bij voorafgaande infiltratie (WBm artikel 6).
²⁾ In het kader van de WBm wordt onder leidingwater verstaan water dat door een drinkwaterbedrijf of een afzonderlijke voorziening aan derden ter beschikking wordt gesteld, al dan niet van drinkwaterkwaliteit. De belasting wordt geheven over de levering van de eerste 300 m³.

De gemiddelde belastingdruk die uitgaat van de provinciale grondwaterheffingen en de leiding- en concessievergoedingen is bepaald door de betaalde belastingbedragen te delen door de totale drinkwaterafzet aan eindafnemers (1.132 miljoen m³, zie tabel 2). In tabel 7 worden de uitkomsten hiervan, samen met de andere belastingen, weergegeven.

Gespreid over de totale drinkwaterafzet aan eindafnemers komt de provinciale grondwaterheffing uit op 1,0 euro-cent/m³ en de leiding- en concessievergoedingen op 0,7 euro-cent/m³. Teruggerekend naar drinkwater dat bereid is uit grondwater of geïnfiltreerd water (samen ongeveer 70% van de drinkwaterafzet) bedraagt de gemiddelde belastingdruk van de provinciale grondwaterheffing 1,4 euro-cent/m³.

Uit tabel 7 blijkt dat de totale belastingdruk op water in 2003 375 miljoen euro bedroeg, waarvan 369 miljoen euro toewijsbaar is aan drinkwater. Dat is € 0,33 per m³ afgeleverd drinkwater. De belastingen op drinkwater bestaan voor 159 miljoen euro (€ 0,14/m³) uit kostprijsverhogende belastingen en voor 210 miljoen euro (€ 0,19/m³) uit Belasting op Leidingwater en BTW. Belasting op Leidingwater en BTW worden door de waterbedrijven namens de overheid geïnd bij de afnemers, maar maken geen onderdeel uit van hun omzet.

Tabel 7 Belastingen 2003

	totale heffing	aandeel drinkwater ¹⁾	
	<i>miljoen euro</i>	heffing	heffing per m ³ ²⁾
			<i>euro/m³</i>
directe belastingen (kostprijsverhogend)			
grondwaterbelasting	143	140	0,12
provinciale grondwaterheffing	12	11	0,01
leiding- en concessievergoedingen (precario)	8	8	0,01
totaal	163	159	0,14
indirecte belastingen			
Belasting op Leidingwater ³⁾	116	116	0,10
BTW over de omzet water ⁴⁾	89	88	0,08
BTW over Belasting op Leidingwater ⁵⁾	7	7	0,01
totaal	212	210	0,19
totaal	375	369	0,33

¹⁾ Het aandeel drinkwater is berekend. Bij de berekening van de directe belastingen is gebruik gemaakt van de uitkomsten van de benchmark 2003, waarin onderscheid wordt gemaakt tussen drinkwateractiviteiten en niet-drinkwateractiviteiten. Het aandeel van de drinkwater activiteiten in de belastingen bedraagt voor de grondwaterbelasting 97,3%, voor de provinciale grondwaterheffing 96,3 % en voor de leiding- en concessievergoedingen 100%. De berekening van de indirecte belastingen op drinkwater blijkt uit de voetnoten 3 t/m 5.

²⁾ De in de voorgaande kolom berekende belasting op drinkwater gedeeld door de drinkwaterafzet aan eindafnemers (1.132 miljoen m³).

³⁾ Heffing als volgt geschat: afzet drinkwater kleinverbruik x tarief Belasting op Leidingwater (0,141 euro/m³) + aantal zakelijke en grootzakelijke administratieve aansluitingen drinkwater x 300 m³ x tarief Belasting op Leidingwater + (tbv kolom "totale heffing") aantal aansluitingen *ander water* x 300 m³ x tarief Belasting op Leidingwater.

⁴⁾ Als volgt berekend: omzet water eigen voorzieningsgebied x 6%, resp. omzet drinkwater eigen voorzieningsgebied x 6%.

⁵⁾ Als volgt berekend: eerder berekende Belasting op Leidingwater x 6% (ook over de Belasting op Leidingwater wordt BTW geheven).

In tabel 8 wordt het effect van de belastingen in kaart gebracht op de gemiddelde Nederlandse drinkwaterprijs. Het drinkwatertarief (€ 1,29/m³) bestaat voor bijna 11% uit belastingen (€ 0,14/m³) en de totaalprijs (1,48/m³ inclusief BTW en Belasting op Leidingwater) voor ruim 22% (€ 0,33/m³).

Tabel 8 Gemiddelde drinkwaterprijs Nederland 2003

	<i>euro/m³</i>	<i>aandeel in totaalprijs</i>
vergoeding voor het waterbedrijf	1,15	77,7%
kostprijsverhogende belastingen	0,14	9,5%
<i>gemiddeld tarief</i>	<u>1,29</u>	
Belasting op Leidingwater en BTW	0,19	12,8%
<i>totaalprijs voor afnemer</i>	<u>1,48</u>	

Tabel 9 geeft de opbouw weer van de gemiddelde drinkwaterprijs voor alleen het segment kleinverbruik. Kleinverbruikers (afname < 300 m³) betalen over het gehele verbruik de Belasting op Leidingwater, waardoor de belastingdruk voor deze verbruikersgroep (€ 0,37/m³) wat hoger uitvalt dan de gemiddelde belastingdruk van alle afnemersgroepen in Nederland samen (€ 0,33/m³).

Tabel 9 Gemiddelde drinkwaterprijs kleinverbruik 2003

	<i>euro/m³</i>	<i>aandeel in totaalprijs</i>
vergoeding voor het waterbedrijf	1,26	77,1%
kostprijsverhogende belastingen	<u>0,14</u>	8,6%
<i>gemiddeld tarief</i>	<i>1,40</i>	
Belasting op Leidingwater en BTW ¹⁾	<u>0,23</u>	14,3%
<i>totaalprijs voor afnemer</i>	<u>1,63</u>	

¹⁾ € 0,141 + 6% BTW over (€ 1,40 + € 0,141)

Hoofdstuk 5 Infrastructuur

De tabellen 10 en 11 geven een overzicht van de lengte en de samenstelling van het transport- en hoofdleidingnet per 31 december 2003. De ontwikkeling van de netlengte en het gebruik van de meest toegepaste materialen asbestcement, PVC en gietijzer wordt in figuur 12 weergegeven. Alle andere materialen zijn daarbij samen weergegeven onder 'overig'.

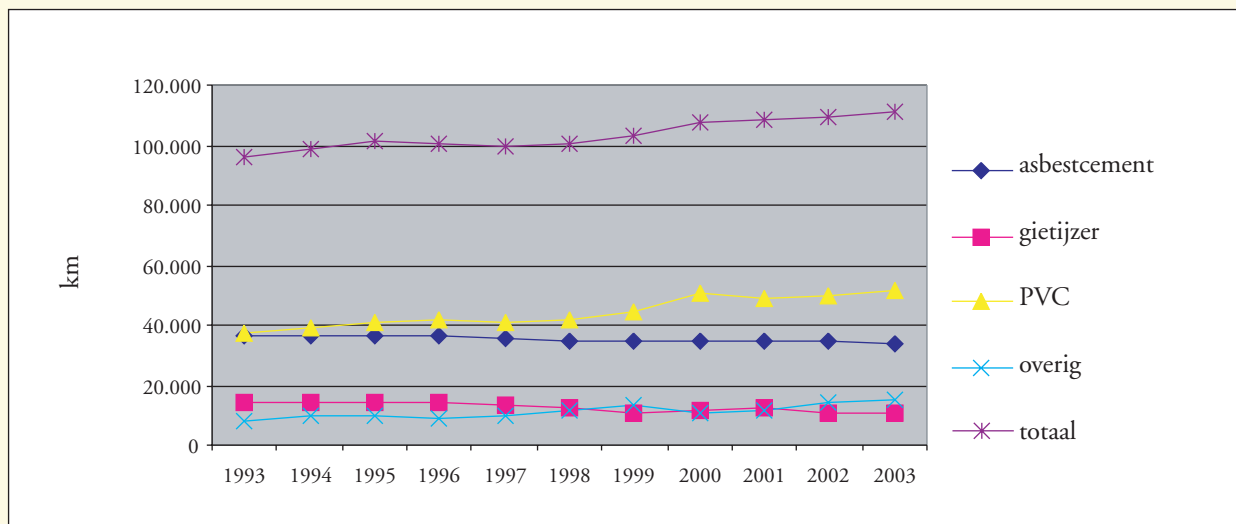
Tabel 10 Netlengte per 31-12-2003

bedrijf	netlengte
	kilometer
Wgron	4.687
WMD	4.154
Vitens	36.201
PWN	9.576
WLB	2.676
WRK	332
DZH	4.419
WBE	6.497
Hydron-ZH	3.933
Hydron-Fl	2.224
Hydron-MN	6.250
Delta	4.523
Brabant Water	16.702
TWM	861
WBB	25
WML	8.453
Nederland	111.513

Tabel 11 Netsamenstelling per 31-12-2003

materiaal	netlengte
	kilometer
asbestcement	34.206
gietijzer	10.936
nodulair gietijzer	2.772
staal	2.673
beton	1.147
PVC	51.170
polyetheen (PE)	7.007
met glasvezel versterkte kunststof	38
overig	1.565
totaal	111.513

Figuur 12 Ontwikkeling lengte en samenstelling van het transport- en hoofdleidingnet 1993 - 2003



Bijlage 1

VOORZIENINGSGEBIEDEN EN AANGESLOTEN GEMEENTEN 2003

Waterbedrijf Groningen

Alle Groningse gemeenten en de gemeente Tynaarlo (Eelde-Paterswolde).

Waterleidingmaatschappij Drenthe

Aa en Hunze, Assen, Borger-Odoorn, Coevorden, De Wolden, Emmen, Hoogeveen, Midden-Drenthe, Noorderveld, Westerveld (gedeeltelijk) en Tynaarlo (gedeeltelijk). Voorziet een aantal percelen in Leek, Meppel, Onstwedde en Ooststellingwerf.

Vitens

Provincies Friesland, Gelderland, Overijssel, de Noordoostpolder en de Drentse gemeenten Meppel en Westerveld.

PWN Waterleidingbedrijf Noord-Holland

Aalsmeer, Akersloot, Alkmaar, Amstelveen (gedeeltelijk), Andijk, Anna Paulowna, Beemster, Bennebroek, Bergen (NH), Beverwijk, Blaricum, Bloemendaal, Bussum, Castricum, Drechterland, Edam-Volendam, Enkhuizen, Graft-de Rijk, 's-Graveland, Haarlem, Haarlemmerliede & Spaarnwoude, Haarlemmermeer, Harenkarspel, Heemskerk, Heerhugowaard, Heiloo, Den Helder, Hoorn, Huizen, Landsmeer, Langedijk, Laren, Limmen, Medemblik, Naarden, Nederhorst den Berg, Niedorp, Noorder-Koggenland, Obdam, Oostzaan, Opmeer, Purmerend, Schagen, Schermer, Schoorl, Stede Broec, Texel, Uitgeest, Uithoorn, Velsen, Venhuizen, Waterland, Weesp, Wervershoof, Wester-Koggenland, Wieringen, Wieringermeer, Wognum, Wormerland, Zaanstad, Zandvoort, Zeevang, Zijpe. Voorziet enkele percelen in de gemeenten Alkemade, Amsterdam, Eemnes, Heemstede, Hillegom, Hilversum, Leimuiden, Loosdrecht, Muiden en Warmond.

Waterleidingbedrijf Amsterdam

Amstelveen (bebouwde kom), Amsterdam, Diemen, Heemstede, Muiden en Ouder-Amstel. Voorziet voorts percelen in een aantal omliggende gemeenten.

Duinwaterbedrijf Zuid-Holland

Bergschenhoek, Berkel en Rodenrijs, Bleiswijk, 's-Gravenhage, Hillegom, Katwijk, Leiden, Leidschendam, Lisse, Nieuwerkerk a/d IJssel, Noordwijk, Noordwijkerhout, Nootdorp, Oegstgeest, Pijnacker, Rijnsburg, Rijnwoude, Rijswijk, Sassenheim, Valkenburg, Voorburg, Voorhout, Voorschoten, Warmond, Wassenaar, Zevenhuizen-Moerkapelle en Zoetermeer.

Waterbedrijf Europoort

Albrandswaard, Barendrecht, Bernisse, Binnenmaas, Brielle, Capelle a/d IJssel, Cromstrijen, De Lier, Delft, Dordrecht, 's-Gravendeel, 's-Gravenzande, Heerjansdam, Hellevoetsluis, Korendijk, Maasland, Maassluis, Monster, Naaldwijk, Oud-Beijerland, Rotterdam, Rozenburg, Schiedam, Schipluiden, Spijkensisse, Strijen, Vlaardingen, Wateringen en Westvoorne.

Hydron Zuid-Holland

Alblasserdam, Alkemade, Alphen a.d. Rijn, Bergambacht, Bodegraven, Boskoop, Giessenlanden, Gorinchem, Gouda, Hardinxveld-Giessendam, Graafstroom, Hendrik Ido Ambacht, Jacobswoude, Krimpen a/d IJssel, Leerdam, Leiderdorp, Liemeer, Liesveld, Moordrecht, Nederlek, Nieuw-Lekkerland, Nieuwkoop, Ouderkerk, Papendrecht, Reeuwijk, Ridderkerk, Rijnwoude, Schoonhoven, Sliedrecht, Ter Aar, Vianen, Vlist, Waddinxveen, Zederik, Zoeterwoude en Zwijndrecht.

Hydron Flevoland

Almere, Dronten, Lelystad en Zeewolde.

Hydron Midden-Nederland

Abcoude, Amerongen, Amersfoort, Baarn, De Bilt, Breukelen, Bunnik, Bunschoten, De Ronde Venen, Driebergen-Rijsenburg, Eemnes, Hilversum, Houten, Leersum, Leusden, Loenen, Loosdrecht (gemeente De Wijde Meren), Lopik, Maarn, Maarssen, Montfoort, Nieuwegein, Oudewater, Renswoude, Rhenen, Scherpenzeel, Soest, Utrecht, Veenendaal, Woerden, Woudenberg, Wijk bij Duurstede, IJsselstein en Zeist. Voorziet enkele percelen in Kortenhoef.

Bronwaterleiding Doorn

Doorn.

Delta Drinkwater

Bergen op Zoom (Halsteren), Borsele, Dirksland, Goedereede, Goes, Hulst, Kapelle, Middelburg, Middelharnis, Noord-Beveland, Oostburg, Oostflakkee, Reimerswaal, Schouwen-Duiveland, Sluis, Terneuzen, Tholen, Veere, Vlissingen en Woensdrecht.

Brabant Water

Aalburg, Alphen-Chaam, Asten, Baarle-Hertog, Baarle-Nassau, Bergen op Zoom, Bergeyk, Bernheze, Best, Bladel, Boekel, Boxmeer, Boxtel, Breda, Cranendonck, Cuyk, Deurne, Dongen, Drimmelen, Eersel, Eindhoven, Etten-Leur, Geertruidenberg, Geldrop, Gemert-Bakel, Gilze en Rijen, Goirle (gedeelte), Grave, Haaren, Halderberge, Heeze-Leende, Helmond, 's-Hertogenbosch, Heusden, Hilvarenbeek, Laarbeek, Landerd, Lith, Loon op Zand, Maasdonk, Mierlo, Mill en Sint Hubert, Moerdijk, Nuenen, Oirschot, Oisterwijk, Oosterhout, Oss, Ravenstein, Reusel-de Mierden, Roosendaal, Rucphen, Schijndel, Someren, Son en Breugel, Steenbergen, St. Antonis, St. Michielsgestel, St. Oedenrode, Tholen (gedeelte), Tilburg (gedeelte), Uden, Valkenswaard, Veghel, Veldhoven, Vught, Waalre, Waalwijk, Werkendam, Woensdrecht (gedeelte), Woudrichem en Zundert. Voorziet enkele percelen in Nederweert.

Tilburgsche Waterleiding-Maatschappij

Tilburg en Goirle. Voorziet enkele percelen in Hilvarenbeek.

Waterleidingmaatschappij Limburg

Ambt Montfort, Arcen en Velden, Beek, Beesel, Bergen (L), Brunssum, Echt/Susteren, Eijsden, Gennep, Grubbenvorst, Gulpen/Wittem, Haelen, Heel, Heerlen, Helden, Heythuysen, Horst aan de Maas, Hunsel, Kerkrade, Kessel, Landgraaf, Maasbracht, Maasbree, Maastricht, Margraten, Meerlo-Wanssum, Meerssen, Meijel, Mook en Middelaar, Nederweert, Nuth, Onderbanken, Roerdalen, Roermond, Roggel en Neer, Schinnen, Sevenum, Simpelveld, Sittard/Geleen, Stein, Swalmen, Thorn, Vaals, Valkenburg a/d Geul, Venlo, Venray en Voerendaal en Weert.

Bijlage 2

VERKLARING VAN TEKENS EN DEFINITIES

Tekens

- . = gegevens ontbreken
- 0 = het getal is minder dan de helft van de gekozen eenheid
- = nihil
- niets (blank) = gegeven kan op logische gronden niet voorkomen

Definities

- ~ *waterbedrijf*:
 - a. Een bedrijf, uitsluitend of mede bestemd tot openbare drinkwatervoorziening door levering van drinkwater aan verbruikers;
 - b. Een bedrijf, uitsluitend of mede bestemd tot levering van drinkwater in het groot (*en gros*) aan bedrijven, als bedoeld onder a.;
 - c. Een bedrijf, zowel bestemd tot openbare drinkwatervoorziening door levering van drinkwater aan verbruikers, als tot levering van drinkwater in het groot (*en gros*) aan bedrijven als bedoeld onder a.
- ~ *drinkwater*:

Water bestemd of mede bestemd om te drinken.
- ~ *ander water*:

Water, niet van drinkwaterkwaliteit zijnde. Hieronder vallen niet- en half gefilterd water, en gedestilleerd en gedemineraliseerd water.
- ~ *industriewater*:

Water bestemd voor industriële productieprocessen en dat niet mede bestemd is om te drinken. Het geleverde industriewater kan van *ander water* kwaliteit zijn maar ook van drinkwaterkwaliteit.
- ~ *voorzieningsgebied*:

De gemeente(n) en/of gedeelte(n) van gemeente(n), waar een waterbedrijf rechtstreeks water aan verbruikers levert.
- ~ *productie / geproduceerd*:

De hoeveelheid water die door één of meerdere pompstations in het transportnet is gepompt.
- ~ *en gros levering*:

Onderlinge levering tussen waterbedrijven.
- ~ *derden*:

Bedrijf of instelling geen waterbedrijf zijnde.
- ~ *natuurlijk duinwater*:

Het grondwater dat van nature aanwezig is in de duinen. Door de mens geïnfilterd water (kunstmatige infiltratie) wordt hier niet toe gerekend.

- ~ *kunstmatige infiltratie:*
Het in een infiltratiegebied brengen en in de bodem laten infiltreren van water, dat na een zekere verblijftijd weer wordt opgepompt om verder tot drinkwater te worden verwerkt. Door de bodempassage en het verblijf in de bodem ondergaat het water een zuiverende werking. Een bijzondere vorm van kunstmatige infiltratie is diepte-infiltratie, waarbij het water geen bodempassage ondergaat, maar met behulp van pompen in de diepe ondergrond wordt gebracht.
- ~ *directe verwerking:*
Productie van water zonder voorafgaande kunstmatige infiltratie.
- ~ *oevergrondwater:*
Water dat in de nabijheid van een open water aan de bodem wordt onttrokken en, naast grondwater, voor 10% of meer bestaat uit in de bodem of oever geïnfiltreerd oppervlaktewater.
- ~ *technische aansluiting:*
Een technische aansluiting bestaat uit de dienstleiding tussen het hoofdleidingnet en de eindverbruiker, inclusief watermeter (indien aanwezig).
- ~ *administratieve aansluiting:*
Een aan de technische aansluiting verbonden perceel (c.q. flatappartement, abonnement). Een collectieve (technische) aansluiting telt meerdere administratieve aansluitingen.
- ~ *hoofdleidingnet:*
Het waterleidingnet waarop de dienstleidingen zijn aangesloten.
- ~ *dienstleiding:*
De aansluitleiding van een verbruiker op het hoofdleidingnet.
- ~ *transportnet:*
De leidingnetten van de waterbedrijven waardoor drinkwater of *ander water* stroomt met uitzondering van de dienst- en hoofdleidingen. Het gaat hier om leidingen die naar of tussen pompstations lopen, om leidingen ten behoeve van *en gros* leveringen (b.v. WRK en WBB) en om leidingen naar drinkwaterreservoirs tussen pompstations en hoofdleidingen.
- ~ *kleinverbruik:*
Afnemers die minder dan 300 m³ water per jaar afnemen.
- ~ *zakelijke markt:*
Afnemers die tussen de 300 en 10.000 m³ water per jaar afnemen.
- ~ *grootzakelijke markt:*
Afnemers die meer dan 10.000 m³ water per jaar afnemen.

Bijlage 3

LITERATUUR

1. VEWIN, VEWIN Waterleidingstatistiek 1993 – 2002 (1994-2003).
2. VEWIN/Accenture, Water in Zicht 2003, Bedrijfsvergelijking in de drinkwatersector (2004).
3. VEWIN, Tarievenoverzicht leidingwater per 1 januari 2003 (2003).
4. VEWIN/NIPO, Een ander consumptiepatroon, het Watergebruik Thuis 2001 (2001).

