



VERENIGING VAN WATERBEDRIJVEN IN NEDERLAND

# Waterleidingstatistiek 2004





# Waterleidingstatistiek 2004

*Organisatie* Vereniging van Waterbedrijven in Nederland (VEWIN)  
Sir Winston Churchillaan 273  
Postbus 1019  
2280 CA RIJSWIJK

*Projectleider en auteur* Ing. P.J.J.G. Geudens (VEWIN)

*Datum* Oktober 2005

*VEWIN Nummer* 2005/51/6259



# Inhoudsopgave

## Inleiding

## Samenvatting

### Hoofdstuk 1 De waterbedrijven 8

- Tabel 1 Overzicht waterbedrijven per 31-12-2004
- Figuur 1 Voorzieningsgebieden per 31-12-2004
- Figuur 2 Werkgelegenheid 1994 - 2004

### Hoofdstuk 2 Waterproductie 10

- Tabel 2 Waterwinning 2004
- Tabel 3 Waterproductie 2004
- Figuur 3 Waterbalans 2004 (in miljoen m<sup>3</sup>)
- Figuur 4 Waterwinning 1994 - 2004
- Figuur 5 Productie van drinkwater 1994 - 2004
- Figuur 6 Productie van ander water 1994 - 2004

### Hoofdstuk 3 Waterverkoop 14

- Tabel 4 Samenvatting waterverkoop 2004
- Tabel 5 Tarieven drinkwater huishoudens naar deelgebied 2004
- Tabel 6 Huishoudelijk drinkwatergebruik naar toepassing 1995 - 2004
- Figuur 7 Afzet eigen voorzieningsgebied 1994 - 2004
- Figuur 8 Omzet eigen voorzieningsgebied 1994 - 2004
- Figuur 9 Drinkwaterprijs naar gebruikersgroep 1994 - 2004
- Figuur 10 Gemiddelde drinkwaterprijs (nominaal en reëel) 1994 - 2004

### Hoofdstuk 4 Financiële gegevens 20

- Tabel 7 Financiële balans per 31-12-2004 (in miljoen euro)
- Tabel 8 Waterbelastingen ingevolge de Wet Belastingen op Milieugrondslag, 1995 - 2004
- Tabel 9 Belastingen 2004
- Tabel 10 Gemiddelde drinkwaterprijs Nederland 2004
- Tabel 11 Gemiddelde drinkwaterprijs kleingebruik 2004
- Figuur 11 Ontwikkeling investeringsniveau 1994 - 2004
- Figuur 12 Investeringsniveau naar proces 2004

### Hoofdstuk 5 Infrastructuur 24

- Tabel 12 Netlengte per 31-12-2004
- Tabel 13 Netsamenstelling per 31-12-2004
- Figuur 13 Ontwikkeling lengte en samenstelling van het transport- en hoofdleidingnet 1994 - 2004

### Bijlagen 26

- Bijlage 1 Voorzieningsgebieden en aangesloten gemeenten 2004
- Bijlage 2 Verklaring van tekens en definities
- Bijlage 3 Literatuur

# Inleiding

De Waterleidingstatistiek is een jaarlijkse publicatie van VEWIN. De publicatie bevat basisgegevens over de drinkwatersector, bestemd voor de branche ter onderbouwing van beleid. Ook beoogt VEWIN met de Waterleidingstatistiek bij te dragen aan een transparante informatievoorziening over de watersector en worden de statistiekgegevens veel gebruikt voor het verstrekken van informatie aan derden, zoals aan ministeries, de Europese Unie, bedrijven, instellingen en consumenten.

## Inzameling data

De meeste waterbedrijven nemen sinds 1997 vrijwillig deel aan de VEWIN-benchmark, waarmee de prestaties van de waterbedrijven op het gebied van de thema's waterkwaliteit, dienstverlening, milieu en financiën & efficiency transparant worden gemaakt.

Om de administratieve lastendruk van de waterbedrijven te verlichten, worden de data voor de Waterleidingstatistiek sinds het verslagjaar 2000 samen met die voor de benchmark ingezameld. Dit gebeurt met de benchmark-module *Financiën & Efficiency*. Voor de waterbedrijven die niet aan de vrijwillige VEWIN-benchmark deelnemen, wordt gebruik gemaakt van een aparte vragenlijst.

De Waterleidingstatistiek bevat verder enkele tabellen waarvan de data beschikbaar zijn via andere bronnen. Zo is het tarievenoverzicht (tabel 5) afkomstig uit de VEWIN-publicatie *Tarievenoverzicht Leidingwater per 1 januari 2004* en het overzicht van de componenten van het huishoudelijk watergebruik (tabel 6) uit de VEWIN/NIPO-rapportage *Het Watergebruik Thuis 2004*.

## Opbouw van de publicatie

Voor de lezer die snel een overzicht wil hebben van de belangrijkste branchegegevens begint de publicatie met een samenvattende tabel. Daarna wordt een indeling gevolgd naar thema:

- *hoofdstuk 1*: waterbedrijven, voorzieningsgebieden en werkgelegenheid;
- *hoofdstuk 2*: waterproductie en ruwwaterbronnen;
- *hoofdstuk 3*: waterverkoop;
- *hoofdstuk 4*: financiële gegevens (financiële balans, investeringen en belastingen);
- *hoofdstuk 5*: infrastructuur.

## Waterleidingstatistiek digitaal beschikbaar

De Waterleidingstatistiek is, zowel in het Nederlands als in het Engels, digitaal beschikbaar op [www.vewin.nl](http://www.vewin.nl).

## Andere VEWIN-rapporten

Naast de Waterleidingstatistiek 2004 beschikt VEWIN ook over een aantal andere publicaties met informatie over de waterbedrijven, zoals:

- Jaarboek voor de Watersector in Nederland;
- Water in Zicht, Bedrijfsvergelijking in de Drinkwatersector (1997, 2000 en 2003);
- Tarievenoverzicht Leidingwater per 1 januari 2005 (en van eerdere jaren);
- CD-rom Statistiek Waterkwaliteit.

De uitgaven Water in Zicht en Tarievenoverzicht Leidingwater zijn als pdf-bestanden te downloaden van [www.vewin.nl](http://www.vewin.nl). Voor informatie over deze publicaties of bestellingen kunt u contact opnemen met VEWIN, telefoon (070) 41 44 750 of e-mail [vewin@vewin.nl](mailto:vewin@vewin.nl).

# Samenvatting

|  | 1994  | 1999  | 2003  | 2004  |
|--|-------|-------|-------|-------|
| <b>Algemeen</b>  |       |       |       |       |
| aantal waterleidingbedrijven <sup>1)</sup>   | 37    | 28    | 17    | 16    |
| werknemers in vte <sup>2)</sup>  | 7.997 | 7.052 | 5.443 | 5.410 |
| aansluitingen drinkwater (x 1000) <sup>3)</sup>  | 5.961 | 6.655 | 7.287 | 7.343 |
| % bemeterd   | 92    | 91    | 96    | 96    |
| <b>Productie (miljoen m<sup>3</sup>)</b>   |       |       |       |       |
| <i>drinkwater</i>  |       |       |       |       |
| eigen productie  | 1.213 | 1.186 | 1.191 | 1.151 |
| importsaldo en inkoop bij derden   | 8     | 4     | 4     | 5     |
| <i>ander water</i>   |       |       |       |       |
| eigen productie <sup>4)</sup>  | 51    | 68    | 56    | 54    |
| importsaldo en inkoop bij derden   | 11    | 6     | 15    | 15    |
| <b>Afzet (miljoen m<sup>3</sup>)</b>   |       |       |       |       |
| <i>drinkwater</i>  |       |       |       |       |
| kleingebruik   | 710   | 737   | 734   | 720   |
| zakelijke markt  | 266   | 236   | 226   | 210   |
| grootzakelijke markt <sup>5)</sup>   | 179   | 162   | 173   | 169   |
| totaal <sup>6)</sup>   | 1.155 | 1.134 | 1.132 | 1.099 |
| <i>niet in rekening gebracht <sup>7)</sup></i>   |       |       |       |       |
| <i>ander water <sup>4)</sup></i>   | 66    | 56    | 59    | 53    |
|  | 61    | 74    | 71    | 69    |
| <b>Omzet (miljoen euro) <sup>8)</sup></b>  |       |       |       |       |
| <i>drinkwater</i>  |       |       |       |       |
| kleingebruik   | 736   | 976   | 1.024 | 1.025 |
| zakelijke markt  | 165   | 249   | 266   | 241   |
| grootzakelijke markt <sup>5)</sup>   | 101   | 155   | 171   | 171   |
| totaal <sup>6)</sup>   | 1.003 | 1.379 | 1.461 | 1.437 |
| <i>ander water <sup>4)</sup></i>   |       |       |       |       |
|  | 21    | 29    | 29    | 31    |
| <b>Financiële aspecten (miljoen euro)</b>  |       |       |       |       |
| investeringen  | 483   | 504   | 433   | 408   |
| belastingen op water <sup>9)</sup>   | .     | .     | 375   | 371   |
| <b>Infrastructuur</b>  |       |       |       |       |
| transport- en hoofdleidingnet (x 1.000 km)   | 99    | 103   | 112   | 112   |
| <sup>1)</sup> Inclusief Bronwaterleiding Doorn.<br><sup>2)</sup> Voltijds equivalenten: aantal werknemers eigen loonlijst teruggerekend naar volledige werkweek.<br><sup>3)</sup> Vanaf 2000 <i>administratieve</i> aansluitingen, daarvoor <i>technische</i> aansluitingen. Definities van technische en administratieve aansluitingen treft u aan in bijlage 2.<br><sup>4)</sup> Exclusief de productie / levering door dochter- en zusterbedrijven (in 2004 circa 70 miljoen m <sup>3</sup> ).<br><sup>5)</sup> Inclusief drinkwater dat onder niet-drinkwater contracten wordt geleverd.<br><sup>6)</sup> Exclusief onderlinge leveringen ( <i>en gros</i> ) en export.<br><sup>7)</sup> Hierbij moet gedacht worden aan lek- en spuiverliezen, bluswater en meetverschillen.<br><sup>8)</sup> Bestaat uit de opbrengsten van het variabele tarief, het vastrecht en/of het capaciteitstarief. Exclusief BTW en Belasting op Leidingwater.<br><sup>9)</sup> Zie voor uitsplitsing tabel 9. |       |       |       |       |

# Hoofdstuk 1 De waterbedrijven

## ~ Algemeen

Van de waterbedrijven die eind 2004 in Nederland actief waren, wordt in tabel 1 een aantal algemene karakteristieken weergegeven. Figuur 1 geeft de bijbehorende voorzieningsgebieden weer.

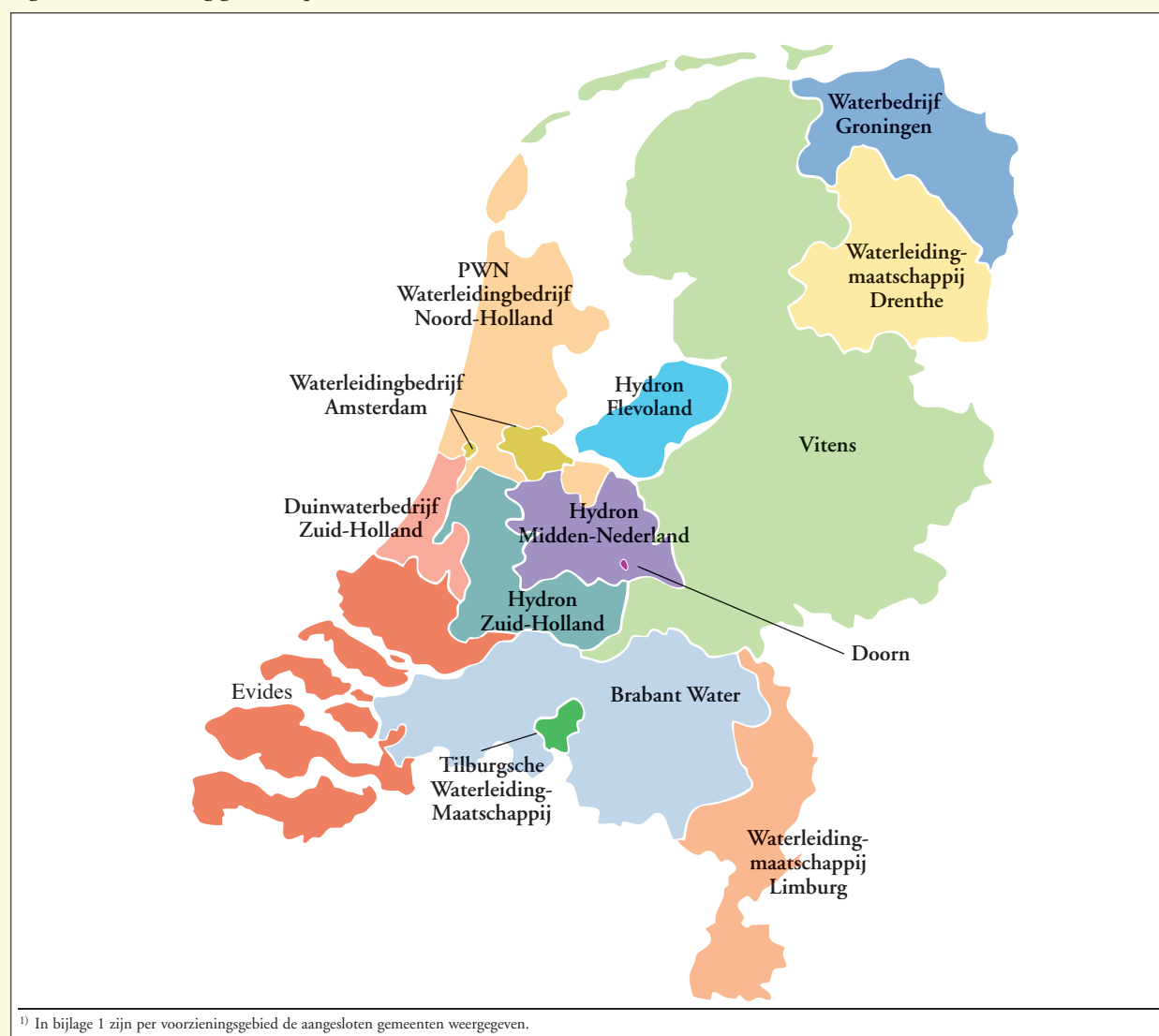
## ~ Rechtsvorm

Met uitzondering van Waterleidingbedrijf Amsterdam (gemeentelijk bedrijf) zijn alle huidige waterbedrijven naamloze vennootschappen met gemeenten en provincies als aandeelhouders. In het begin van het verslagjaar was ook nog Delta Drinkwater BV actief, een 100% dochter van multi-utility bedrijf Delta NV. Per 1 juli is de waterpoot van Delta NV (met terugwerkende kracht vanaf 1 januari 2004) gefuseerd met Waterbedrijf Europoort tot Evides NV.

## ~ Typologie

Watertransportmaatschappij Rijn-Kennemerland en Waterwinningsbedrijf Brabantse Biesbosch distribueren zelf geen drinkwater, maar leveren gedeeltelijk gezuiverd water (*ander water*) aan collega waterbedrijven. Alle andere waterbedrijven produceren en distribueren zelf drinkwater en een aantal ook *ander water* (tabel 3).

Figuur 1 Voorzieningsgebieden per 31-12-2004 <sup>1)</sup>



<sup>1)</sup> In bijlage 1 zijn per voorzieningsgebied de aangesloten gemeenten weergegeven.

Tabel 1 Overzicht waterbedrijven per 31-12-2004 <sup>1)</sup>

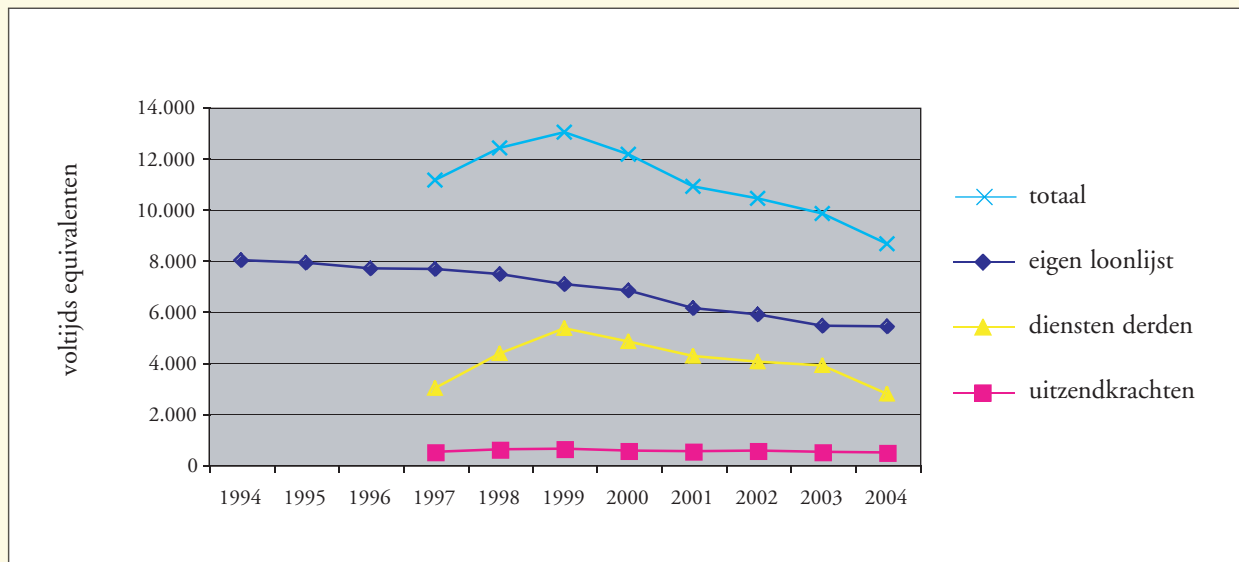
| bedrijfsnaam   | afkorting in deze publicatie | werk-nemers (vte) <sup>2)</sup> | afzet in                   | admini-                    | inwoners                |
|--|------------------------------|---------------------------------|----------------------------|----------------------------|-------------------------|
|  |                              |                                 | voorzienings-<br>gebied    | stratieve<br>aansluitingen | voorzienings-<br>gebied |
|  |                              |                                 | <u>1.000 m<sup>3</sup></u> | <u>x 1.000</u>             |                         |
| Waterbedrijf Groningen                                     | WBGR                         | 220                             | 43.173                     | 271                        | 575                     |
| Waterleidingmaatschappij Drenthe                           | WMD                          | 169                             | 29.070                     | 189                        | 431                     |
| Vitens   | Vitens                       | 1.033                           | 241.480                    | 1.614                      | 3.810                   |
| PWN Waterleidingbedrijf Noord-Holland                      | PWN                          | 531                             | 102.878                    | 709                        | 1.617                   |
| Waterleidingbedrijf Amsterdam                              | WLB                          | 542                             | 67.148                     | 476                        | 887                     |
| Watertransportmaatschappij Rijn Kennemerland <sup>3)</sup> | WRK                          | -                               | -                          | -                          | -                       |
| Duinwaterbedrijf Zuid-Holland                              | DZH                          | 505                             | 70.493                     | 577                        | 1.177                   |
| Evides <sup>4)</sup>                                       | Evides                       | 508                             | 167.326                    | 968                        | 1.952                   |
| Hydron Zuid-Holland  | Hydron-ZH                    | 219                             | 47.359                     | 318                        | 743                     |
| Hydron Flevoland   | Hydron-Fl                    | 89                              | 18.457                     | 124                        | 303                     |
| Hydron Midden-Nederland                                    | Hydron-MN                    | 382                             | 74.635                     | 551                        | 1.190                   |
| Brabant Water  | Brabant Water                | 702                             | 151.904                    | 941                        | 2.177                   |
| Tilburgsche Waterleiding-Maatschappij                      | TWM                          | 78                              | 12.734                     | 92                         | 200                     |
| Waterwinningbedrijf Brabantse Biesbosch <sup>5)</sup>      | WBB                          | -                               | -                          | -                          | -                       |
| Waterleidingmaatschappij Limburg                           | WML                          | 433                             | 72.734                     | 513                        | 1.136                   |
| <b>Nederland</b>   |                              | <b>5.410</b>                    | <b>1.099.391</b>           | <b>7.343</b>               | <b>16.199</b>           |

<sup>1)</sup> In aanvulling op het overzicht was in het verslagjaar ook de NV Bronwaterleiding Doorn actief. Van dit bedrijf, met een jaarlijkse drinkwaterafzet van ongeveer 1 miljoen m<sup>3</sup>, zijn in deze uitgave verder geen gegevens opgenomen.  
<sup>2)</sup> Voltijds equivalenten eigen loonlijst.  
<sup>3)</sup> Per 1 januari 2004 worden de activiteiten van WRK uitgevoerd door personeel van WLB en van PWN. WRK is zelf contracthouder en eigenaar gebleven.  
<sup>4)</sup> Per 1 juli 2004 zijn WBE en de waterpoot van Delta NV gefuseerd tot Evides NV. De fusie gaat met terugwerkende kracht in op 1 januari 2004.  
<sup>5)</sup> De exploitatie van WBB is per 1 januari 2004 voor 15 jaar overgenomen door WBE, thans Evides. WBB is zelf contracthouder en eigenaar gebleven.

~ *Werkgelegenheid*

In figuur 2 is de ontwikkeling weergegeven van de werkgelegenheid bij de waterbedrijven. Uit de figuur blijkt dat de watersector haar taken met steeds minder mensen uitvoert. Uitgedrukt in voltijds equivalenten (vte) is het personeel dat op loonlijsten van waterbedrijven staat de laatste 10 jaar teruggelopen van 7.997 werknemers in 1994 tot 5.410 in 2004 (-32,3%). Sinds 1999 loopt daarnaast ook de inkoop van diensten van derden fors terug. Omgerekend naar vte werden in 1999 voor 5.323 vte aan diensten van derden ingekocht tegen nog maar 2.769 in 2004 (-48%). Het aantal uitzendkrachten fluctueert sinds 1997 tussen de 475 en 627 vte.

Figuur 2 *Werkgelegenheid 1994 - 2004*



## Hoofdstuk 2 Waterproductie

### ~ Waterbalans

Figuur 3 geeft de waterbalans van het jaar 2004 weer. In de balans zijn voor alle waterbedrijven samen de gewonnen, de geproduceerde en de geleverde hoeveelheden water terug te vinden. Ook de inkopen van derden (niet-waterbedrijven) en de import en export zijn opgenomen. De waterwinning is weergegeven per type ruwwaterbron en naar verwerkingsmethode (*directe verwerking en infiltratie*). De leveringen zijn onderverdeeld in leveringen aan te onderscheiden segmenten eindgebruikers en onderlinge leveringen (*levering en gros*).

In hoofdstuk 3 wordt nader ingegaan op de waterlevering. In dit hoofdstuk worden de waterwinning en de waterproductie nader belicht.

### ~ Waterwinning

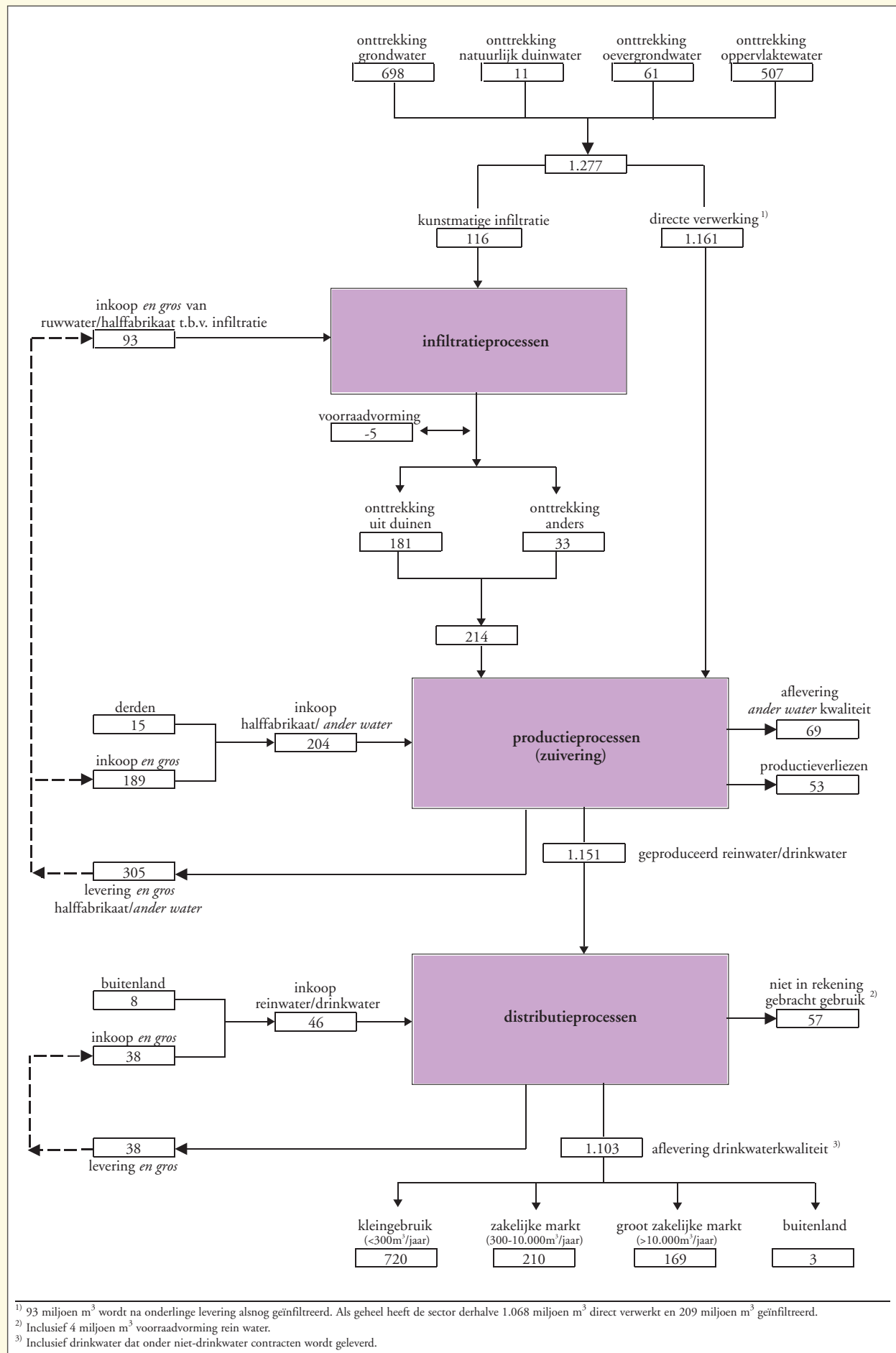
Bovenaan in de waterbalans is per type ruwwaterbron weergegeven hoeveel water voor het produceren van drinkwater en *ander water* wordt gewonnen. In tabel 2 worden deze cijfers per waterbedrijf gespecificeerd en in figuur 4 wordt de waterwinning vanaf 1994 weergegeven. Het gebruik van oppervlaktewater is de laatste tien jaar met 4,1 procentpunten toegenomen tot een aandeel van 39,7% in 2004. Tegelijkertijd daalde het gebruik van (oever)grondwater met 2,8 procentpunten tot een aandeel van 59,4% en het gebruik van natuurlijk duinwater met 1,3 procentpunten tot een aandeel van 0,9%.

### ~ Waterproductie

De geproduceerde hoeveelheden drink- en *ander water* zijn in tabel 3 per waterbedrijf weergegeven. De ontwikkeling van de productieomvang over de afgelopen tien jaar is weergegeven in figuur 5. De waterbedrijven produceerden in 2004 gezamenlijk 1.151 miljoen m<sup>3</sup> drinkwater. De productie is daarmee 61 miljoen m<sup>3</sup> lager dan het productieniveau van 10 jaar geleden (-5,1%). Ten opzichte van 2003 is sprake van een daling van 1.191 naar 1.151 miljoen m<sup>3</sup>. De forse daling t.o.v. vorig jaar hangt samen met de extreem warme en droge zomer van 2003, waardoor het watergebruik in het vorig jaar uitzonderlijk hoog was.

*Ander water* is water dat niet van drinkwaterkwaliteit is. Meestal gaat het om toepassingen waarvoor een minder vergaande zuivering volstaat (bijvoorbeeld bepaalde soorten proceswater), maar het kan ook gaan om specifieke toepassingen waarvoor juist een verdergaande zuivering nodig is (b.v. demi-water). De productie van dit *ander water* bedroeg in 2004 54 miljoen m<sup>3</sup>, 2,6% minder dan in 2003. In figuur 6 is af te lezen dat de productie daarmee ongeveer evenhoog is als in 1994. Overigens heeft een aantal drinkwaterbedrijven sinds de beginjaren negentig de activiteiten m.b.t. *ander water* ondergebracht in dochter- en zusterondernemingen. In 2004 werd door deze dochter- en zusterondernemingen nog eens 70 miljoen m<sup>3</sup> voor de Nederlandse markt geproduceerd.

Figuur 3 Waterbalans 2004 (in miljoen m<sup>3</sup>)



Tabel 2 Waterwinning 2004

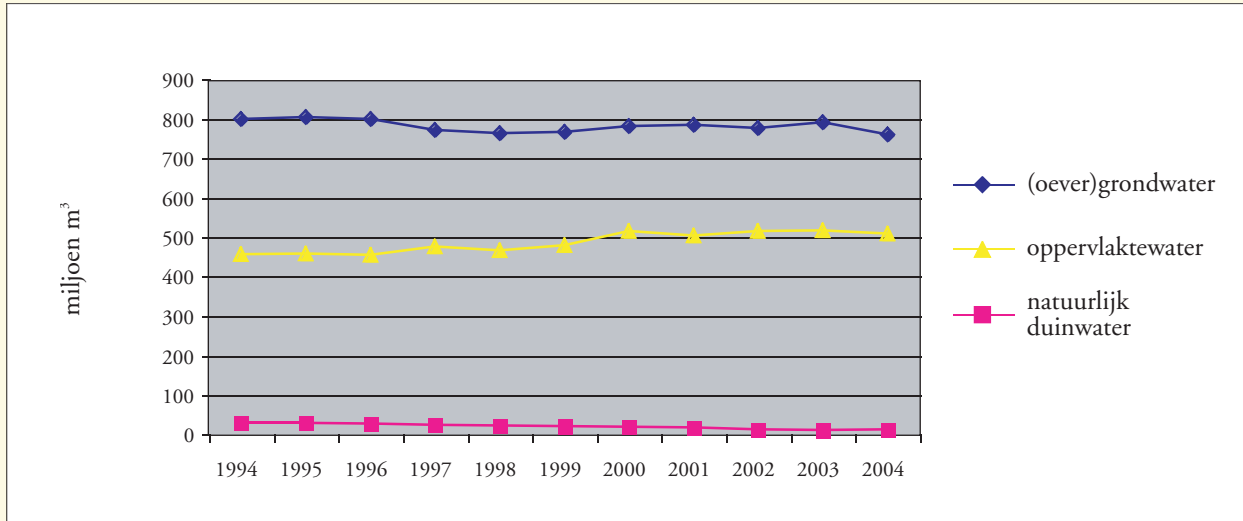
| bedrijf          | grondwater                   | oevergrondwater | natuurlijk duinwater | oppervlaktewater | totaal       |
|------------------|------------------------------|-----------------|----------------------|------------------|--------------|
|                  | <i>miljoen m<sup>3</sup></i> |                 |                      |                  |              |
| WBGR             | 41                           | -               | -                    | 21               | 61           |
| WMD              | 31                           | -               | -                    | -                | 31           |
| Vitens           | 260                          | -               | 1                    | -                | 260          |
| PWN              | 5                            | -               | 0                    | 26               | 31           |
| WLB              | -                            | -               | 10                   | 28               | 38           |
| WRK              | -                            | -               | -                    | 150              | 150          |
| DZH              | -                            | -               | -                    | 74               | 74           |
| Evides           | 20                           | -               | -                    | 7                | 27           |
| Hydron-ZH        | 5                            | 43              | -                    | -                | 48           |
| Hydron-Fl        | 28                           | -               | -                    | -                | 28           |
| Hydron-MN        | 73                           | -               | -                    | -                | 73           |
| Brabant Water    | 166                          | 1               | -                    | -                | 167          |
| TWM              | 13                           | -               | -                    | 0                | 13           |
| WBB              | -                            | -               | -                    | 203              | 203          |
| WML              | 57                           | 17              | -                    | -                | 74           |
| <b>Nederland</b> | <b>698</b>                   | <b>61</b>       | <b>11</b>            | <b>507</b>       | <b>1.277</b> |

Tabel 3 Waterproductie 2004

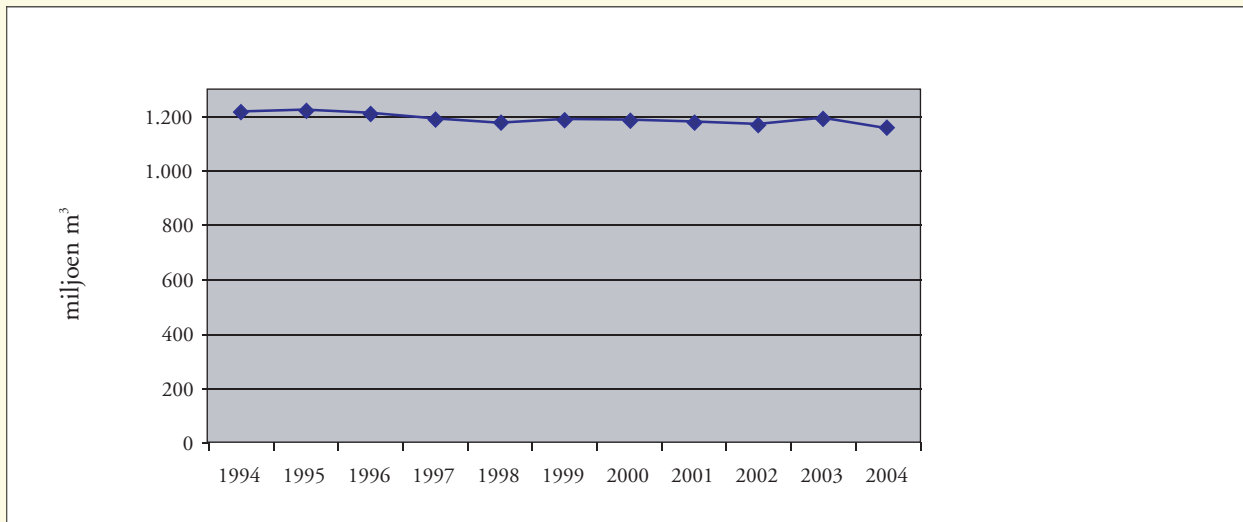
| bedrijf                             | drinkwater                   | ander water <sup>1)</sup> | totaal       |
|-------------------------------------|------------------------------|---------------------------|--------------|
|                                     | <i>miljoen m<sup>3</sup></i> |                           |              |
| WBGR                                | 47                           | 13                        | 61           |
| WMD                                 | 30                           | -                         | 30           |
| Vitens                              | 253                          | -                         | 253          |
| PWN                                 | 89                           | -                         | 89           |
| WLB                                 | 89                           | 1                         | 90           |
| WRK                                 | -                            | 150                       | 150          |
| DZH                                 | 77                           | 0                         | 77           |
| Evides                              | 177                          | -                         | 177          |
| Hydron-ZH                           | 46                           | -                         | 46           |
| Hydron-Fl                           | 20                           | 9                         | 28           |
| Hydron-MN                           | 77                           | -                         | 77           |
| Brabant Water                       | 162                          | 3                         | 165          |
| TWM                                 | 13                           | -                         | 13           |
| WBB                                 | -                            | 184                       | 184          |
| WML                                 | 72                           | -                         | 72           |
| <b>Nederland totaal</b>             | <b>1.151</b>                 | <b>359</b>                | <b>1.511</b> |
| <i>en gros geleverd ander water</i> |                              | 305                       | 305          |
| <i>netto productie</i>              | 1.151                        | 54                        | 1.205        |

<sup>1)</sup> Exclusief de productie door dochter- en zusterondernemingen (in 2004 circa 70 miljoen m<sup>3</sup>).

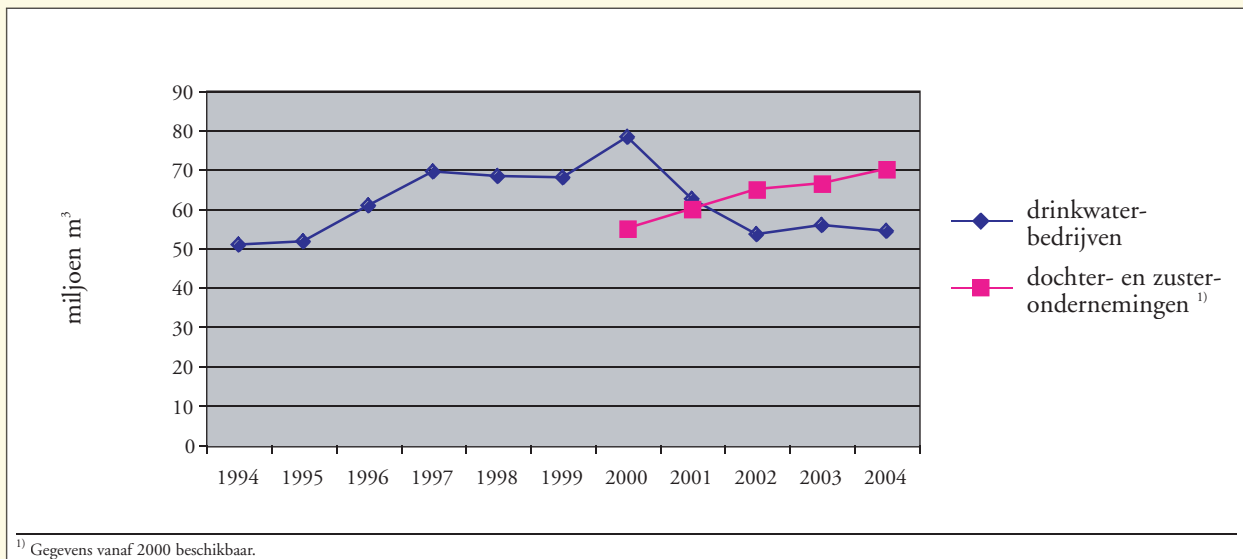
Figuur 4 Waterwinning 1994 - 2004



Figuur 5 Productie van drinkwater 1994 - 2004



Figuur 6 Productie van ander water 1994 - 2004



<sup>1)</sup> Gegevens vanaf 2000 beschikbaar.

## Hoofdstuk 3 Waterverkoop

### ~ Waterverkoop 2004

In de waterbalans 2004 (figuur 3) werd op landelijk niveau de afzet van drinkwater en *ander water* al weergegeven. In dit hoofdstuk wordt de waterverkoop nogmaals weergegeven, maar nu met de bij de afzet behorende omzet en de aantallen aansluitingen. Deze gegevens zijn samengevat in tabel 4. Daarbij zijn voor de verschillende afnemersgroepen ook enkele afgeleide kengetallen weergegeven, zoals de gemiddelde afzet per aansluiting en de gemiddelde prijs per m<sup>3</sup>.

Tabel 4 Samenvatting waterverkoop 2004

|                                   | aansluitingen <sup>1)</sup> | afzet                  | gemiddelde afzet<br>per aansluiting | omzet <sup>2)</sup> | gemiddelde prijs <sup>2)</sup> |
|-----------------------------------|-----------------------------|------------------------|-------------------------------------|---------------------|--------------------------------|
|                                   |                             | miljoen m <sup>3</sup> | m <sup>3</sup> /aansluiting         | miljoen euro        | euro/m <sup>3</sup>            |
| <b>Drinkwater</b>                 |                             |                        |                                     |                     |                                |
| <i>Eindafnemers</i>               | 7.343.018                   | 1.099                  | 150                                 | 1.437               | 1,31                           |
| kleingebruik                      | 7.061.918                   | 720                    | 102                                 | 1.025               | 1,42                           |
| zakelijk                          | 275.830                     | 210                    | 761                                 | 241                 | 1,15                           |
| groot zakelijk <sup>3)</sup>      | 5.270                       | 169                    | 32.114                              | 171                 | 1,01                           |
| <i>En gros</i>                    | .                           | 38                     | .                                   | 22                  | 0,59                           |
| <i>Export</i>                     | .                           | 3                      | .                                   | .                   | .                              |
| <b>Ander water</b>                |                             |                        |                                     |                     |                                |
| <i>Eindafnemers</i> <sup>4)</sup> | 328                         | 69                     | 211.240                             | 31                  | 0,45                           |
| <i>En gros</i>                    | .                           | 305                    | .                                   | 35                  | 0,12                           |
| <i>Export</i>                     | -                           | -                      | -                                   | -                   | -                              |
| <b>Totaal</b>                     |                             |                        |                                     |                     |                                |
| <i>Eindafnemers</i>               | 7.343.346                   | 1.169                  | 159                                 | 1.468               | 1,26                           |
| <i>En gros</i>                    | .                           | 343                    | .                                   | 57                  | 0,17                           |
| <i>Export</i>                     | .                           | 3                      | .                                   | .                   | .                              |

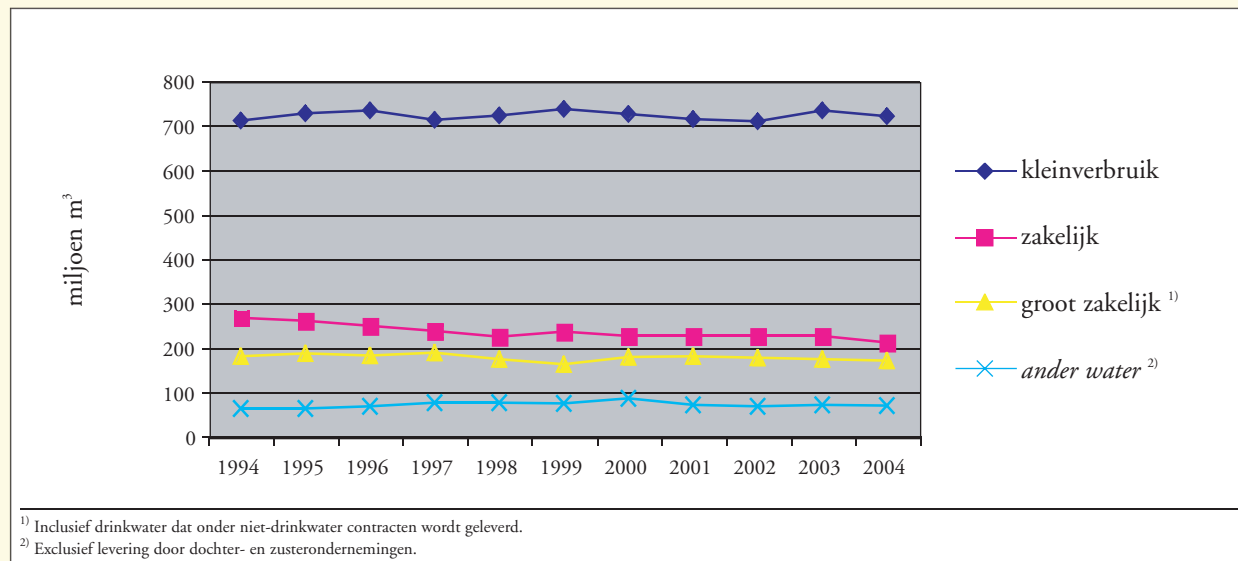
<sup>1)</sup> Voor drinkwater gaat het hier om administratieve aansluitingen, voor *ander water* gaat het hier om technische aansluitingen.  
<sup>2)</sup> Bestaat uit vergoedingen voor het variabele tarief, vastrecht en/of de beschikbaar gestelde capaciteit. Exclusief BTW en Belasting op Leidingwater.  
<sup>3)</sup> Inclusief drinkwater dat onder niet-drinkwater contracten (b.v. industriewater) wordt geleverd.  
<sup>4)</sup> Exclusief verkoop door dochter- en zusterondernemingen (circa 70 miljoen m<sup>3</sup>).

### ~ Ontwikkeling van de afzet

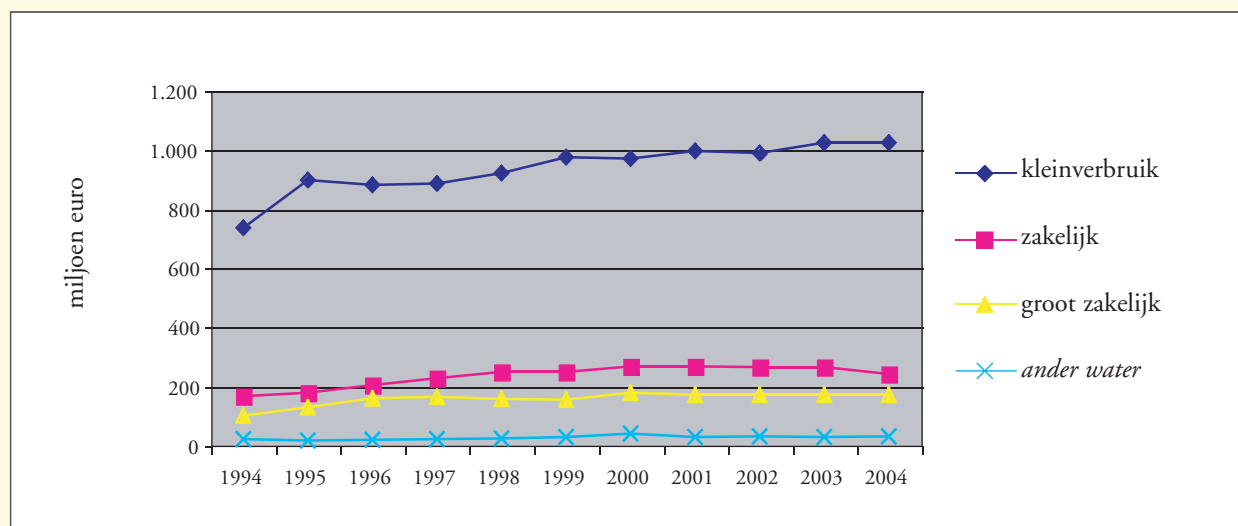
In de vorige eeuw is de drinkwaterafzet in Nederland sterk toegenomen: van ca 300 miljoen m<sup>3</sup> in 1950 tot 1.166 miljoen m<sup>3</sup> in 1990. Tussen 1990 en 1995 bleef het afzetniveau vervolgens min of meer constant, om daarna langzaam terug te lopen tot een niveau van 1.099 miljoen m<sup>3</sup> in 2004. Een uitzondering op deze trend was de verhoogde drinkwaterafzet in 2003 (1.132 miljoen m<sup>3</sup>), veroorzaakt door een extreem warme en droge zomer waardoor in dat jaar met name huishoudens extra water afnamen. In figuur 7 is voor de te onderscheiden afnemersgroepen de ontwikkeling van de afzet van water over de laatste tien jaar weergegeven. Daarin is te zien dat afzetsdaling vooral plaatsvond in het klein zakelijk segment. Dit wordt onder meer veroorzaakt door omschakeling naar eigen winningen en inkrimping van de veestapel.

De afzet van *ander water* nam in 2004 met 2 miljoen af tot 69 miljoen m<sup>3</sup> (-2%). Ten opzichte van 1994 is de *ander water* afzet met 8 miljoen m<sup>3</sup> (+13%) toegenomen. Daarnaast werd in 2004 nog eens ca 70 miljoen m<sup>3</sup> *ander water* op de Nederlandse markt verkocht door dochter- en zusterondernemingen van de waterbedrijven.

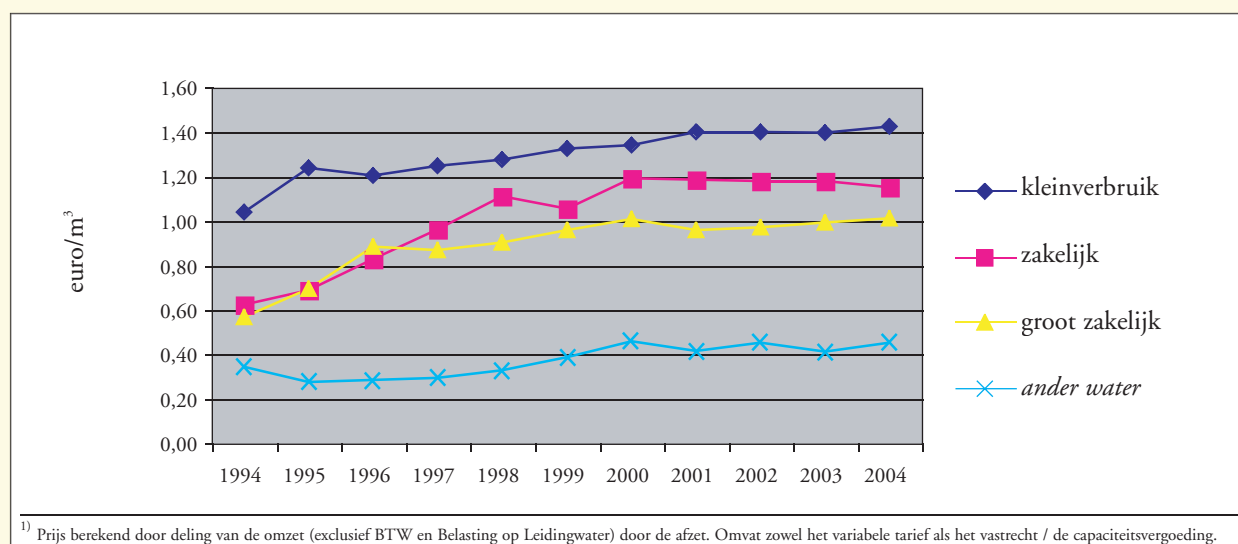
Figuur 7 Afzet eigen voorzieningsgebied 1994 - 2004



Figuur 8 Omzet eigen voorzieningsgebied 1994 - 2004



Figuur 9 Drinkwaterprijs naar gebruikersgroep 1994 - 2004<sup>1)</sup>



~ *Ontwikkeling van de omzet en de prijzen*

In figuur 8 is voor de te onderscheiden afnemersgroepen de ontwikkeling van de omzet van de waterlevering weergegeven. De gezamenlijke omzet van drink- en *ander water* is gestegen van 1.024 miljoen euro in 1994 tot 1.468 miljoen euro in 2004. Uit de omzet en de afzet zijn voor de onderscheiden afnemersgroepen de gemiddelde prijzen berekend en weergegeven in figuur 9.

De prijzen naar huishoudens en grootzakelijke afnemers stegen in 2004 beide met € 0,02 per kubieke meter naar resp. € 1,42/m<sup>3</sup> en € 1,01/m<sup>3</sup>, de prijs voor klein zakelijke afnemers daalde met € 0,03/m<sup>3</sup> naar € 1,15/m<sup>3</sup>. Gemiddeld voor alle gebruikersgroepen samen steeg de prijs met € 0,02 naar € 1,31 per kubieke meter (+1,3%). De prijs van *ander water* steeg van € 0,41 naar € 0,45 per kubieke meter (+10%).

Bezien over het laatste decennium is de gemiddelde drinkwaterprijs per m<sup>3</sup> (voor alle gebruikersgroepen samen) gestegen van € 0,87 in 1994 naar € 1,31 in 2004 (+50%) en de prijs van *ander water* van € 0,34 naar € 0,45 (+32%).

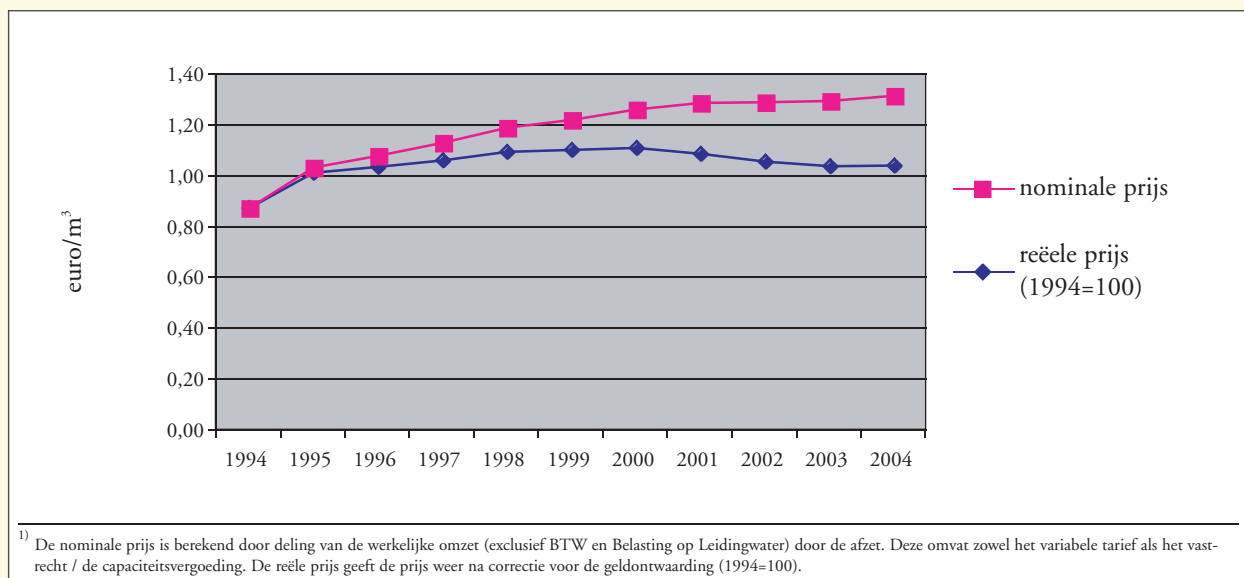
In figuur 10 is voor drinkwater deze prijsontwikkeling afgezet tegen de reële prijsontwikkeling, waarbij de reële drinkwaterprijs wordt uitgedrukt in het algemeen prijsniveau van 1994. De stijging van de consumentenprijsindex sindsdien bedraagt 26,5%. De reële drinkwaterprijs 2004 bedraagt derhalve (1,31\*100/126,5=) € 1,04/m<sup>3</sup>. Van de 44 cent stijging van de drinkwaterprijs tussen 1994 en 2004 wordt derhalve (€ 1,31 minus € 1,04 =) 27 cent verklaard door algemene geldontwaarding. De overige prijsstijging wordt grotendeels verklaard door de in 1995 ingevoerde grondwaterbelasting (€ 0,12/m<sup>3</sup>, zie tabel 9).

Sinds de invoering van de VEWIN-benchmark (peiljaar 1997, € 1,12 /m<sup>3</sup>) is de gemiddelde drinkwaterprijs minder gestegen (+16%) dan de consumentenprijsindex (+19%). Meer informatie over de VEWIN benchmark kunt u bekijken in het rapport *Water in Zicht 2003*.

~ *Tarieven*

Gemiddeld genomen bestond de waterrekening voor huishoudens in 2004 voor ongeveer driekwart uit een tarief per kubieke meter geleverd water (variabel tarief) en voor een kwart uit vastrecht (vast bedrag per jaar). Er was één bedrijf dat voor huishoudens een volledig variabel tarief hanteerde. In tabel 5 zijn de drinkwatertarieven per voorzieningsgebied weergegeven, afkomstig van de VEWIN-publicatie *Tarievenoverzicht Leidingwater per 1 januari 2004*. De uitkomst in de kolom *totaal per m<sup>3</sup>* is berekend met

Figuur 10 Gemiddelde drinkwaterprijs (nominaal en reël) 1994 - 2004<sup>1)</sup>



Tabel 5 Tarieven drinkwater huishoudens naar deelgebied 2004<sup>1)</sup>

| bedrijf                             | vastrecht   | variabel tarief    | totaal per m <sup>3</sup> 2) |
|-------------------------------------|-------------|--------------------|------------------------------|
|                                     | <i>euro</i> |                    |                              |
| WBGR                                |             |                    |                              |
| Provincie                           | 11,40       | 0,99 <sup>3)</sup> | 1,01                         |
| Stad                                | 18,36       | 1,17 <sup>4)</sup> | 1,24                         |
| WMD                                 | 37,25       | 0,90               | 1,25                         |
| Vitens                              |             |                    |                              |
| Friesland                           | 30,00       | 1,10               | 1,39                         |
| Overijssel                          | 18,64       | 1,16               | 1,34                         |
| Gelderland                          |             |                    |                              |
| Arnhem, Nijmegen, Apeldoorn enz.    | 28,00       | 0,99               | 1,25                         |
| Overige gemeenten                   | 19,73       | 1,12               | 1,31                         |
| PWN                                 | 40,57       | 1,24               | 1,62                         |
| WLB                                 |             |                    |                              |
| Algemeen                            | 38,88       | 1,28               | 1,65                         |
| Amstelveen                          | 23,40       | 1,28               | 1,50                         |
| DZH                                 |             |                    |                              |
| Algemeen                            | 41,20       | 1,29               | 1,68                         |
| Den Haag                            | 57,45       | 1,29               | 1,84                         |
| Leiden                              | 71,55       | 1,29               | 1,97                         |
| Warmond                             | 49,50       | 1,29               | 1,76                         |
| Rijnwoude                           | 46,76       | 1,29               | 1,74                         |
| Leidschendam-Voorburg               | 47,17       | 1,29               | 1,74                         |
| Evides                              |             |                    |                              |
| Voormalig WBE-gebied                | 62,88       | 1,00               | 1,60                         |
| Voormalig DELTA-gebied              | 50,28       | 1,10               | 1,58                         |
| Putte, Ossedrecht, Woensdrecht enz. | 43,80       | 0,86               | 1,28                         |
| Hydron-ZH                           | 69,94       | 1,25               | 1,92                         |
| Hydron-Fl                           | -           | 1,30               | 1,30                         |
| Hydron-MN                           | 23,64       | 0,97               | 1,20                         |
| Brabant Water                       |             |                    |                              |
| Algemeen                            | 38,40       | 0,86               | 1,22                         |
| Baarle Hertog                       | 38,40       | 1,22 <sup>5)</sup> | 1,18                         |
| TWM                                 |             |                    |                              |
| Tilburg                             | 30,72       | 0,90               | 1,19                         |
| Goirle                              | 30,72       | 0,88               | 1,17                         |
| WML                                 |             |                    |                              |
| Algemeen                            | 15,90       | 1,37               | 1,52                         |
| Maastricht                          | 19,06       | 1,37               | 1,55                         |

<sup>1)</sup> Bemeterde woningen. Exclusief Belasting op Leidingwater (€ 0,144/m<sup>3</sup>) en 6% BTW, inclusief grondwaterbelasting.

Vastrecht inclusief precario, meterhuur en evt. toeslag openbare brandblusvoorziening.

<sup>2)</sup> De totaalprijs per m<sup>3</sup> voor een gemiddeld gezin van 2,28 personen (CBS, 2004) en een gemiddeld gebruik per persoon van 46 m<sup>3</sup> per jaar (VEWIN/NIPO, 2004). Berekening: (vastrecht + 2,28 x 46 x variabel tarief) / (2,28 x 46).

<sup>3)</sup> Tot en met 9 m<sup>3</sup> per aansluiting nihil, boven 9 m<sup>3</sup> € 0,99.

<sup>4)</sup> Tot en met 9 m<sup>3</sup> per aansluiting nihil, boven 9 m<sup>3</sup> € 1,17.

<sup>5)</sup> Tot en met 15 m<sup>3</sup> per persoon nihil, boven 15 m<sup>3</sup> € 1,215.

behelp van het vastrecht en het variabele tarief en geeft de gemiddelde drinkwaterprijs per m<sup>3</sup> weer voor een standaard gezin (2,28 personen) en een gemiddeld gebruik (46 m<sup>3</sup> per persoon per jaar).

Na de fusies die in de watersector hebben plaatsgevonden, zijn veel bedrijven nog bezig met harmonisatie van de tarieven in de verschillende deelgebieden. Verschillen tussen tarieven in deelgebieden van waterbedrijven worden behalve door consolidaties ook veroorzaakt doordat sommige gemeenten leiding- en concessievergoedingen (precario) heffen, welke door het waterbedrijf worden doorberekend aan de inwoners van de desbetreffende gemeenten. In tabel 5 zijn deze heffingen verdisconteerd in het vastrecht.

~ *Huishoudelijk drinkwatergebruik naar toepassing*

VEWIN laat elke drie jaar een onderzoek onder de Nederlandse huishoudens uitvoeren naar de hoeveelheid en toepassing van het watergebruik thuis. In tabel 6 zijn de belangrijkste uitkomsten weergegeven van het in 2004 gehouden onderzoek. De belangrijkste toepassingen van het drinkwater in huis zijn de douche (35%), het toilet (29%) en de wasmachine (15%). Het hoofdelijk huishoudelijk watergebruik is tussen 1995 tot 2004 ongeveer 10% gedaald. De daling wordt vooral veroorzaakt door de steeds verdergaande invoering in woningen van zuinige toiletten en wasmachines.

Het effect van de daling van het hoofdelijk gebruik op de drinkwaterafzet wordt tot heden grotendeels gecompenseerd door een toename van de bevolking.

*Tabel 6 Huishoudelijk drinkwatergebruik naar toepassing 1995 - 2004*

|                               | 1995                     | 1998  | 2001  | 2004 <sup>1)</sup> |
|-------------------------------|--------------------------|-------|-------|--------------------|
|                               | <i>liter/persoon,dag</i> |       |       |                    |
| bad                           | 9,0                      | 6,7   | 3,7   | 2,8                |
| douche                        | 38,3                     | 39,7  | 42,0  | 43,7               |
| wastafel                      | 4,2                      | 5,1   | 5,2   | 5,1                |
| toiletspoeling                | 39,0                     | 36,2  | 34,8  | 35,8 <sup>1)</sup> |
| kleding wassen, hand          | 2,1                      | 2,1   | 1,8   | 1,5                |
| kleding wassen, machine       | 25,5                     | 23,2  | 22,8  | 18,0               |
| afwassen, hand                | 4,9                      | 3,8   | 3,6   | 3,9                |
| afwassen, machine             | 0,9                      | 1,9   | 2,4   | 3,0                |
| voedselbereiding              | 2,0                      | 1,7   | 1,6   | 1,8                |
| koffie, thee en water drinken | 1,5                      | 1,5   | 1,5   | 1,6                |
| overig                        | 6,7                      | 6,1   | 6,7   | 6,4                |
| totaal                        | 134,1                    | 127,9 | 126,2 | 123,8              |

<sup>1)</sup> In 2004 is in de berekening voor het eerst rekening gehouden met de mate waarin aanwezige spoelonderbrekers op toiletten daadwerkelijk worden gebruikt. Dat bleek in 69% het geval. Indien ook de cijfers van 1995, 1998 en 2001 hiervoor worden gecorrigeerd, komt het watergebruik via het toilet in die jaren resp. ongeveer 3, 4 en 4,5 liter per persoon hoger uit.



## Hoofdstuk 4 Financiële gegevens

In hoofdstuk 3 is uitgebreid stilgestaan bij de omzet van het geleverde water. In dit hoofdstuk komen de financiële balans, de investeringen en de belastingen aan de orde.

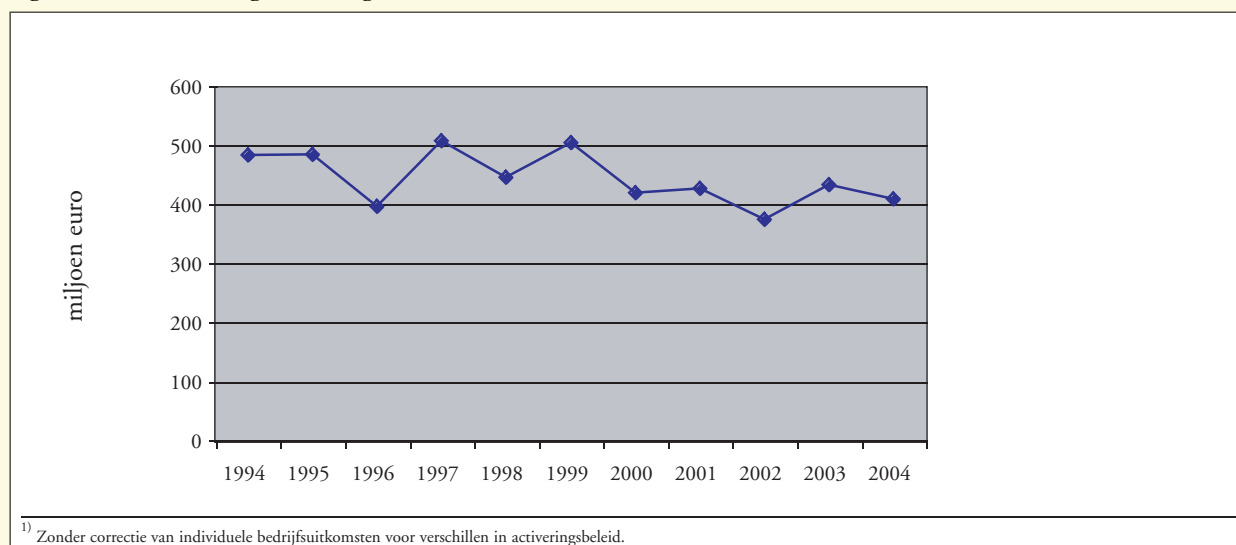
### ~ Financiële balans

In tabel 7 wordt de financiële balans van de watersector weergegeven. De balans is tot stand gekomen door aggregatie van de individuele opgaven van de waterbedrijven, die vrijwel allemaal het waarderingssysteem van historische kostprijzen toepassen. De totale balanswaarde eind 2004 bedraagt 6,0 miljard euro. Hiervan is 1,4 miljard (23,4%) gefinancierd met eigen vermogen, 3,8 miljard (63,3%) met vreemd vermogen en 0,8 miljard (13,3%) met overig kapitaal (bijdragen derden en voorzieningen).

Tabel 7 Financiële balans per 31-12-2004 (in miljoen euro)

| Activa                     |              | Passiva                     |              |
|----------------------------|--------------|-----------------------------|--------------|
| <i>vaste activa</i>        |              | <i>eigen vermogen</i>       |              |
| - materiële vaste activa   | 5.548        | - aandelenkapitaal          | 37           |
| - immateriële vaste activa | 25           | - reserves                  | 1.368        |
| - financiële vaste activa  | 102          | <i>overig kapitaal</i>      |              |
| - totaal                   | 5.675        | - bijdragen derden          | 588          |
|                            |              | - voorzieningen             | 212          |
| <i>vlottende activa</i>    |              | <i>lang vreemd vermogen</i> |              |
| - voorraden                | 19           |                             | 2.796        |
| - vorderingen/debiteuren   | 284          | <i>kort vreemd vermogen</i> |              |
| - liquide middelen/kas     | 25           | - leningen                  | 456          |
| - totaal                   | 328          | - crediteuren               | 161          |
|                            |              | - voorschotten              | 28           |
|                            |              | - overig                    | 357          |
|                            |              | - totaal                    | 1.002        |
| <b>totaal</b>              | <b>6.003</b> | <b>totaal</b>               | <b>6.003</b> |

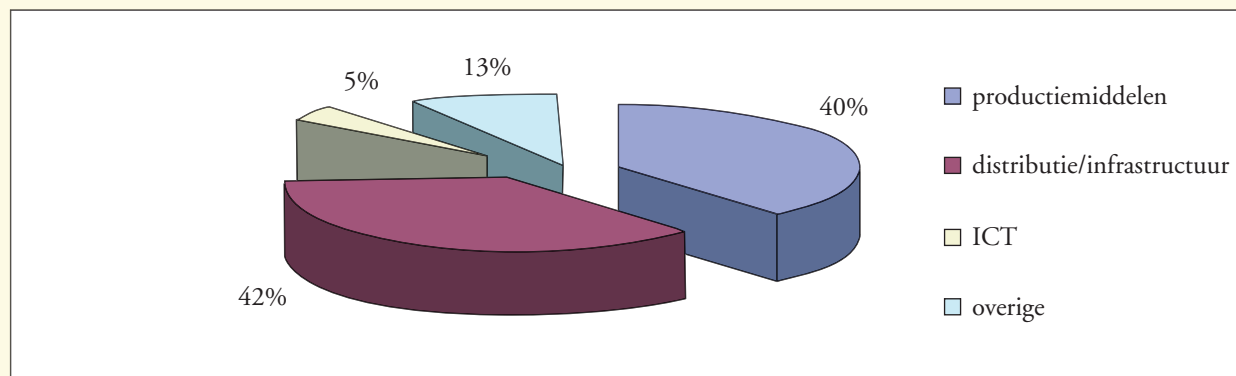
Figuur 11 Ontwikkeling investeringsniveau 1994 - 2004 <sup>1)</sup>



~ *Investerings*

De ontwikkeling van het investeringsniveau van de waterbedrijven is weergegeven in figuur 11. Het investeringsniveau is in de loop van de laatste 10 jaar afgenomen van 483 miljoen euro in 1994 naar 408 miljoen euro in 2004 (-15%). Van de investeringen in 2004 werd 42% geïnvesteerd in distributieprocessen, 40% in productieprocessen en 5% in informatie- en communicatietechnologie.

*Figuur 12 Investerings naar proces 2004*



~ *Belastingen*

Tabel 8 geeft de tariefontwikkeling van de landelijke grondwaterbelasting en de Belasting op Leidingwater weer. Beide belastingen zijn gebaseerd op de Wet Belastingen op Milieugrondslag.

Behalve de in de tabel opgenomen belastingen hebben de waterbedrijven te maken met provinciale grondwaterheffingen, welke variëren per provincie, leiding- en concessievergoedingen en BTW (6%). De leiding- en concessievergoedingen variëren per gemeente en worden maar in een beperkt aantal gemeenten geheven.

*Tabel 8 Waterbelastingen ingevolge de Wet Belastingen op Milieugrondslag, 1995 - 2004*

|  | 1995 t/m 1998                  | 1999 | 2000 | 2002  | 2003  | 2004  |
|--|--------------------------------|------|------|-------|-------|-------|
|  | <i>euro-cent/m<sup>3</sup></i> |      |      |       |       |       |
| <i>Grondwaterbelasting</i>                     |                                |      |      |       |       |       |
| normaal tarief                                 | 15,4                           | 15,8 | 16,0 | 16,82 | 17,43 | 17,85 |
| infiltratiekorting <sup>1)</sup>               | 12,7                           | 13,2 | 13,4 | 14,09 | 14,6  | 14,95 |
| <i>Belasting op Leidingwater</i> <sup>2)</sup> |                                |      | 12,9 | 13,6  | 14,1  | 14,4  |

<sup>1)</sup> Korting op normaal tarief bij voorafgaande infiltratie (WBm artikel 6).  
<sup>2)</sup> In het kader van de WBm wordt onder leidingwater verstaan water dat door een drinkwaterbedrijf of een afzonderlijke voorziening aan derden ter beschikking wordt gesteld, al dan niet van drinkwaterkwaliteit. De belasting wordt geheven over de levering van de eerste 300 m<sup>3</sup>.

De gemiddelde belastingdruk die uitgaat van de provinciale grondwaterheffingen en de leiding- en concessievergoedingen is bepaald door de betaalde belastingbedragen te delen door de totale drinkwaterafzet aan eindafnemers (1.099 miljoen m<sup>3</sup>, zie tabel 4). In tabel 9 worden de uitkomsten hiervan, samen met de andere belastingen, weergegeven. Gespreid over de totale drinkwaterafzet aan eindafnemers komt de provinciale grondwaterheffing uit op 1,1 euro-cent/m<sup>3</sup> en de leiding- en concessievergoedingen op 0,8 euro-cent/m<sup>3</sup>.

Uit tabel 9 blijkt dat de totale belastingdruk op water in 2004 371 miljoen euro bedroeg, waarvan 364 miljoen euro toewijsbaar is aan drinkwater. Dat is € 0,33 per m<sup>3</sup> afgeleverd drinkwater. De belastingen op drinkwater bestaan voor 155 miljoen euro (€ 0,14/m<sup>3</sup>) uit kostprijsverhogende belastingen en voor 209 miljoen euro (€ 0,19/m<sup>3</sup>) uit Belasting op Leidingwater en BTW. Belasting op Leidingwater en BTW worden door de waterbedrijven namens de overheid geïnd bij de afnemers, maar maken geen onderdeel uit van hun omzet.

Tabel 9 Belastingen 2004

|  | totale<br>heffing   | aandeel drinkwater <sup>1)</sup> |   |
|--|---------------------|----------------------------------|---|
|  |                     | heffing                          | heffing<br>per m <sup>3</sup> <sup>2)</sup> |
|  | <u>miljoen euro</u> |                                  | <u>euro/m<sup>3</sup></u>                   |
| <b>directe belastingen (kostprijsverhogend)</b>  |                     |                                  |   |
| grondwaterbelasting                              | 138                 | 134                              | 0,12  |
| provinciale grondwaterheffing                    | 13                  | 12                               | 0,01  |
| leiding- en concessievergoedingen (precario)     | 9                   | 8                                | 0,01  |
| <b>totaal</b>                                    | <b>160</b>          | <b>155</b>                       | <b>0,14</b>                                 |
| <b>indirecte belastingen</b>                     |                     |                                  |   |
| Belasting op Leidingwater <sup>3)</sup>          | 116                 | 116                              | 0,11  |
| BTW over de omzet water <sup>4)</sup>            | 88                  | 86                               | 0,08  |
| BTW over Belasting op Leidingwater <sup>5)</sup> | 7                   | 7                                | 0,01  |
| <b>totaal</b>                                    | <b>211</b>          | <b>209</b>                       | <b>0,19</b>                                 |
| <b>totaal</b>                                    | <b>371</b>          | <b>364</b>                       | <b>0,33</b>                                 |

<sup>1)</sup> Het aandeel drinkwater is berekend. Bij de berekening van de directe belastingen is gebruik gemaakt van de uitkomsten van de benchmark 2004, waarin onderscheid wordt gemaakt tussen drinkwateractiviteiten en niet-drinkwateractiviteiten. Het aandeel van de drinkwateractiviteiten in de belastingen bedraagt voor de grondwaterbelasting 97,0%, voor de provinciale grondwaterheffing 96,6 % en voor de leiding- en concessievergoedingen 95,8%. De berekening van de indirecte belastingen op drinkwater blijkt uit de voetnoten 3 t/m 5.

<sup>2)</sup> De in de voorgaande kolom berekende belasting op drinkwater gedeeld door de drinkwaterafzet aan eindafnemers (1.099 miljoen m<sup>3</sup>)

<sup>3)</sup> Heffing als volgt geschat: afzet drinkwater kleinverbruik x tarief Belasting op Leidingwater (0,144 euro/m<sup>3</sup>) + aantal zakelijke en grootzakelijke administratieve aansluitingen drinkwater x 300 m<sup>3</sup> x tarief Belasting op Leidingwater + (tbv kolom "totale heffing") aantal aansluitingen *ander water* x 300 m<sup>3</sup> x tarief Belasting op Leidingwater.

<sup>4)</sup> Als volgt berekend: omzet water eigen voorzieningsgebied x 6%, resp. omzet drinkwater eigen voorzieningsgebied x 6%.

<sup>5)</sup> Als volgt berekend: eerder berekende Belasting op Leidingwater x 6% (ook over de Belasting op Leidingwater wordt BTW geheven).

In tabel 10 wordt het effect van de belastingen in kaart gebracht op de gemiddelde Nederlandse drinkwaterprijs. Het drinkwatertarief (€ 1,31/m<sup>3</sup>) bestaat voor bijna 11% uit belastingen (€ 0,14/m<sup>3</sup>) en de totaalprijs (1,50/m<sup>3</sup> inclusief BTW en Belasting op Leidingwater) voor 22% (€ 0,33/m<sup>3</sup>).

Tabel 10 Gemiddelde drinkwaterprijs Nederland 2004

|                                  | <u>euro/m<sup>3</sup></u> | <u>aandeel in<br/>totaalprijs</u> |
|----------------------------------|---------------------------|-----------------------------------|
| vergoeding voor het waterbedrijf | 1,17                      | 78,0%                             |
| kostprijsverhogende belastingen  | <u>0,14</u>               | 9,3%                              |
| <i>gemiddeld tarief</i>          | <i>1,31</i>               |                                   |
| Belasting op Leidingwater en BTW | <u>0,19</u>               | 12,7%                             |
| <i>totaalprijs voor afnemer</i>  | <i>1,50</i>               |                                   |

Tabel 11 geeft de opbouw weer van de gemiddelde drinkwaterprijs voor alleen het segment kleingebruik. Kleingebruikers (afname < 300 m<sup>3</sup>) betalen over het gehele watergebruik de Belasting op Leidingwater, waardoor de belastingdruk voor deze gebruikersgroep (€ 0,38/m<sup>3</sup>) wat hoger uitvalt dan de gemiddelde belastingdruk van alle afnemersgroepen in Nederland samen (€ 0,33/m<sup>3</sup>).

Tabel 11 Gemiddelde drinkwaterprijs kleingebruik 2004

|  | <i>euro/m<sup>3</sup></i> | <i>aandeel in<br/>totaalprijs</i> |
|--|---------------------------|-----------------------------------|
| vergoeding voor het waterbedrijf               | 1,28                      | 77,2%                             |
| kostprijsverhogende belastingen                | <u>0,14</u>               | 8,5%                              |
| <i>gemiddeld tarief</i>                        | <i>1,42</i>               |                                   |
| Belasting op Leidingwater en BTW <sup>1)</sup> | <u>0,24</u>               | 14,3%                             |
| <i>totaalprijs voor afnemer</i>                | <u>1,66</u>               |                                   |

<sup>1)</sup> € 0,144 + 6% BTW over (€ 1,42 + € 0,144)

## Hoofdstuk 5 Infrastructuur

De tabellen 12 en 13 geven een overzicht van de lengte en de samenstelling van het transport- en hoofdleidingnet per 31 december 2004. De ontwikkeling van de netlengte en de meest toegepaste materialen asbestcement, PVC en gietijzer wordt in figuur 13 weergegeven. Alle andere materialen zijn daarbij samen weergegeven onder 'overig'.

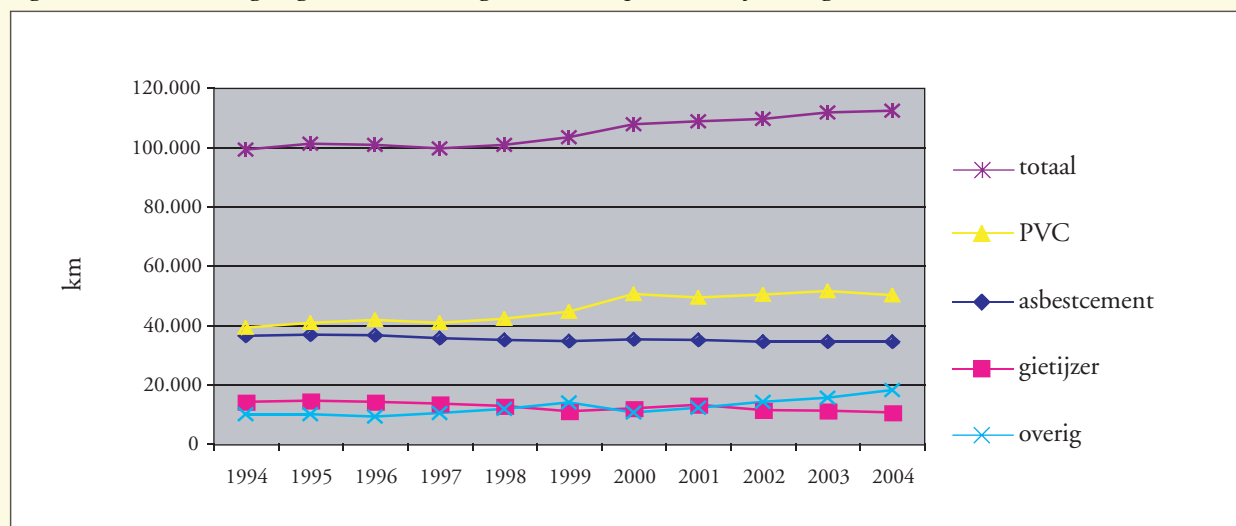
Tabel 12 Netlengte per 31-12-2004

| bedrijf          | netlengte      |
|------------------|----------------|
|                  | kilometer      |
| WBGR             | 4.713          |
| WMD              | 4.175          |
| Vitens           | 35.124         |
| PWN              | 9.651          |
| WLB              | 2.691          |
| WRK              | 332            |
| DZH              | 4.446          |
| Evides           | 12.344         |
| Hydron-ZH        | 4.062          |
| Hydron-Fl        | 2.234          |
| Hydron-MN        | 6.284          |
| Brabant Water    | 16.736         |
| TWM              | 811            |
| WBB              | 25             |
| WML              | 8.520          |
| <b>Nederland</b> | <b>112.147</b> |

Tabel 13 Netsamenstelling per 31-12-2004

| materiaal                         | netlengte      |
|-----------------------------------|----------------|
|                                   | kilometer      |
| asbestcement                      | 34.084         |
| gietijzer                         | 10.360         |
| nodulair gietijzer                | 2.744          |
| staal                             | 2.730          |
| beton                             | 991            |
| PVC                               | 49.778         |
| polyetheen (PE)                   | 7.299          |
| met glasvezel versterkt kunststof | 40             |
| overig                            | 4.121          |
| <b>Nederland</b>                  | <b>112.147</b> |

Figuur 13 Ontwikkeling lengte en samenstelling van het transport- en hoofdleidingnet 1994 - 2004





# Bijlage 1

## VOORZIENINGSGEBIEDEN EN AANGESLOTEN GEMEENTEN 2004

### Waterbedrijf Groningen

Alle Groningse gemeenten en de Drentse gemeente Tynaarlo (Eelde-Paterswolde).

### Waterleidingmaatschappij Drenthe

Aa en Hunze, Assen, Borger-Odoorn, Coevorden, De Wolden, Emmen, Hoogeveen, Midden-Drenthe, Noorderveld, Westerveld (gedeeltelijk), Tynaarlo (gedeeltelijk) en Meppel (buitengebied). Voorziet een aantal percelen in Leek, Veendam en Hoogezand/Sappemeer.

### Vitens

Provincies Friesland, Gelderland, Overijssel, de Noordoostpolder en de Drentse gemeenten Meppel en Westerveld (gedeeltelijk).

### PWN Waterleidingbedrijf Noord-Holland

Aalsmeer, Akersloot, Alkmaar, Amstelveen (gedeeltelijk), Andijk, Anna Paulowna, Beemster, Bennebroek, Bergen (NH), Beverwijk, Blaricum, Bloemendaal, Bussum, Castricum, Drechterland, Edam-Volendam, Egmond, Enkhuizen, Graft-de Rijk, 's-Graveland, Haarlem, Haarlemmerliede & Spaarnwoude, Haarlemmermeer, Harenkarspel, Heemskerk, Heerhugowaard, Heiloo, Den Helder, Hoorn, Huizen, Landsmeer, Langedijk, Laren, Limmen, Medemblik, Naarden, Nederhorst den Berg, Niedorp, Noorder-Koggenland, Obdam, Oostzaan, Opmeer, Purmerend, Schagen, Schermer, Schoorl, Stede Broec, Texel, Uitgeest, Uithoorn, Velsen, Venhuizen, Waterland, Weesp, Wervershoof, Wester-Koggenland, Wieringen, Wieringermeer, Wognum, Wormerland, Zaanstad, Zandvoort, Zeevang, Zijpe. Voorziet enkele percelen in de gemeenten Alkemade, Amsterdam, Eemnes, Heemstede, Hillegom, Hilversum, Leimuider, Loosdrecht, Muiden en Warmond.

### Waterleidingbedrijf Amsterdam

Amstelveen (bebouwde kom), Amsterdam, Diemen, Heemstede, Muiden en Ouder-Amstel. Voorziet voorts percelen in een aantal omliggende gemeenten.

### Duinwaterbedrijf Zuid-Holland

Bergschenhoek, Berkel en Rodenrijs, Bleiswijk, 's-Gravenhage (exclusief Wateringseveld), Hillegom, Katwijk, Leiden, Leidschendam-Voorburg, Lisse, Nesseland (gemeente Rotterdam), Nieuwerkerk a/d IJssel, Noordwijk, Noordwijkerhout, Oegstgeest, Pijnacker-Nootdorp, Rijnsburg, Rijnwoude (kern Benthuizen), Rijswijk, Sassenheim, Valkenburg, Voorhout, Voorschoten, Warmond, Wassenaar, Zevenhuizen-Moerkapelle en Zoetermeer.

### Evides

Albrandswaard, Barendrecht, Bernisse, Bergen op Zoom (Halsteren), Binnenmaas, Borsele, Brielle, Capelle a/d IJssel, Cromstrijen, Delft, Den Haag (Wateringseveld), Dirksland, Dordrecht, Goedereede, Goes, 's-Gravendeel, Hellevoetsluis, Hulst, Kapelle, Korendijk, Maassluis, Middelburg, Middelharnis, Midden-Delfland, Noord-Beveland, Oostburg, Oostflakkee, Oud-Beijerland, Reimerswaal, Rotterdam, Rozenburg, Schiedam, Schouwen-Duiveland, Sluis, Spijkenisse, Strijen, Terneuzen, Tholen, Veere, Vlaardingen, Vlissingen, Westland, Westvoorne, Woensdrecht en Zwijndrecht (Heerjansdam).

## Hydron Zuid-Holland

Alblasserdam, Alkemade, Alphen a.d. Rijn, Bergambacht, Bodegraven, Boskoop, Giessenlanden, Gorinchem, Gouda, Hardinxveld-Giessendam, Graafstroom, Hendrik Ido Ambacht, Jacobswoude, Krimpen a/d IJssel, Leerdam, Leiderdorp, Liemeer, Liesveld, Moordrecht, Nederlek, Nieuw-Lekkerland, Nieuwkoop, Ouderkerk, Papendrecht, Reeuwijk, Ridderkerk, Rijnwoude (exclusief Benthuizen), Schoonhoven, Sliedrecht, Ter Aar, Vianen, Vlist, Waddinxveen, Zederik, Zoeterwoude en Zwijndrecht.

## Hydron Flevoland

Almere, Dronten, Lelystad en Zeewolde.

## Hydron Midden-Nederland

Abcoude, Amerongen, Amersfoort, Baarn, De Bilt, Breukelen, Bunnik, Bunschoten, De Ronde Venen, Driebergen-Rijsenburg, Eemnes, Hilversum, Houten, Leersum, Leusden, Loenen, Loosdrecht (gemeente De Wijde Meren), Lopik, Maarn, Maarssen, Montfoort, Nieuwegein, Oudewater, Renswoude, Rhenen, Scherpenzeel, Soest, Utrecht, Veenendaal, Woerden, Woudenberg, Wijk bij Duurstede, IJsselstein en Zeist. Voorziet enkele percelen in Kortenhoeve.

## Bronwaterleiding Doorn

Doorn.

## Brabant Water

Aalburg, Alphen-Chaam, Asten, Baarle-Hertog, Baarle-Nassau, Bergen op Zoom (gedeelte), Bergeijk, Bernheze, Best, Bladel, Boekel, Boxmeer, Boxtel, Breda, Cranendonck, Cuyk, Deurne, Dongen, Drimmelen, Eersel, Eindhoven, Etten-Leur, Geertruidenberg, Geldrop-Mierlo, Gemert-Bakel, Gerwen en Nederwetten, Gilze en Rijen, Goirle (gedeelte), Grave, Haaren, Halderberge, Heeze-Leende, Helmond, 's-Hertogenbosch, Heusden, Hilvarenbeek, Laarbeek, Landerd, Lith, Loon op Zand, Maasdonk, Mill en Sint Hubert, Moerdijk, Nuenen, Oirschot, Oisterwijk, Oosterhout, Oss, Reusel-de Mierden, Roosendaal, Rucphen, Schijndel, Someren, Son en Breugel, Steenbergen, St. Anthonis, St. Michielsgestel, St. Oedenrode, Tholen (gedeelte), Tilburg (gedeelte), Uden, Valkenswaard, Veghel, Veldhoven, Vught, Waalre, Waalwijk, Werkendam, Woensdrecht (gedeelte), Woudrichem en Zundert. Voorziet enkele percelen in Nederweert.

## Tilburgsche Waterleiding-Maatschappij

Tilburg en Goirle. Voorziet enkele percelen in Hilvarenbeek.

## Waterleidingmaatschappij Limburg

Ambt Montfort, Arcen en Velden, Beek, Beesel, Bergen, Brunssum, Echt/Susteren, Eijsden, Gennep, Gulpen/Wittem, Haelen, Heel, Heerlen, Helden, Heythuysen, Horst aan de Maas, Hunsel, Kerkrade, Kessel, Landgraaf, Maasbracht, Maasbree, Maastricht, Margraten, Meerlo-Wanssum, Meerssen, Meijel, Mook en Middelaar, Nederweert, Nuth, Onderbanken, Roerdalen, Roermond, Roggel en Neer, Schinnen, Sevenum, Simpelveld, Sittard/Geleen, Stein, Swalmen, Thorn, Vaals, Valkenburg a/d Geul, Venlo, Venray, Voerendaal en Weert. Voorziet voorts enkele percelen in Duitsland en België.

# Bijlage 2

## VERKLARING VAN TEKENS EN DEFINITIES

### Tekens

- . = gegevens ontbreken
- 0 = het getal is minder dan de helft van de gekozen eenheid
- = nihil
- niets (blank) = gegeven kan op logische gronden niet voorkomen

### Definities

- ~ *waterbedrijf*:
  - a. Een bedrijf, uitsluitend of mede bestemd tot openbare drinkwatervoorziening door levering van drinkwater aan verbruikers;
  - b. Een bedrijf, uitsluitend of mede bestemd tot levering van drinkwater in het groot (*en gros*) aan bedrijven, als bedoeld onder a.;
  - c. Een bedrijf, zowel bestemd tot openbare drinkwatervoorziening door levering van drinkwater aan verbruikers, als tot levering van drinkwater in het groot (*en gros*) aan bedrijven als bedoeld onder a.
- ~ *drinkwater*:

Water bestemd of mede bestemd om te drinken.
- ~ *ander water*:

Water, niet van drinkwaterkwaliteit zijnde. Hieronder vallen niet- en half gefilterd water, en gedestilleerd en gedemineraliseerd water.
- ~ *industriewater*:

Water bestemd voor industriële productieprocessen en dat niet mede bestemd is om te drinken. Het geleverde industriewater kan van *ander water* kwaliteit zijn maar ook van drinkwaterkwaliteit.
- ~ *voorzieningsgebied*:

De gemeente(n) en/of gedeelte(n) van gemeente(n), waar een waterbedrijf rechtstreeks water aan verbruikers levert.
- ~ *productie / geproduceerd*:

De hoeveelheid water die door één of meerdere pompstations in het transportnet is gepompt.
- ~ *en gros levering*:

Onderlinge levering tussen waterbedrijven.
- ~ *derden*:

Bedrijf of instelling, geen waterbedrijf.
- ~ *natuurlijk duinwater*:

Het grondwater dat van nature aanwezig is in de duinen. Door de mens geïnfiltreerd water (kunstmatige infiltratie) wordt hier niet toe gerekend.

- ~ *kunstmatige infiltratie:*  
Het in een infiltratiegebied brengen en in de bodem laten infiltreren van water, dat na een zekere verblijftijd weer wordt opgepompt om verder tot drinkwater te worden verwerkt. Door de bodempassage en het verblijf in de bodem ondergaat het water een zuiverende werking. Een bijzondere vorm van kunstmatige infiltratie is diepte-infiltratie, waarbij het water geen bodempassage ondergaat, maar met behulp van pompen in de diepe ondergrond wordt gebracht.
  
- ~ *directe verwerking:*  
Productie van water zonder voorafgaande kunstmatige infiltratie.
  
- ~ *oevergrondwater:*  
Water dat in de nabijheid van een open water aan de bodem wordt onttrokken en, naast grondwater, voor 10% of meer bestaat uit in de bodem of oever geïnfiltererd oppervlaktewater.
  
- ~ *technische aansluiting:*  
Een technische aansluiting bestaat uit de dienstleiding tussen het hoofdleidingnet en de eindverbruiker, inclusief watermeter (indien aanwezig).
  
- ~ *administratieve aansluiting:*  
Een aan de technische aansluiting verbonden perceel (c.q. flatappartement, abonnement). Een collectieve (technische) aansluiting telt meerdere administratieve aansluitingen.
  
- ~ *hoofdleidingnet:*  
Het waterleidingnet waarop de dienstleidingen zijn aangesloten.
  
- ~ *dienstleiding:*  
De aansluitleiding van een verbruiker op het hoofdleidingnet.
  
- ~ *transportnet:*  
De leidingnetten van de waterbedrijven voor drinkwater of *ander water* met uitzondering van de dienst- en hoofdleidingen. Het gaat hier om leidingen die naar of tussen pompstations lopen, om leidingen ten behoeve van *en gros* leveringen (b.v. WRK en WBB) en om leidingen naar drinkwaterreservoirs tussen zuiveringstations en hoofdleidingen.
  
- ~ *kleingebruik:*  
Afnemers die minder dan 300 m<sup>3</sup> water per jaar afnemen.
  
- ~ *zakelijke markt:*  
Afnemers die tussen de 300 en 10.000 m<sup>3</sup> water per jaar afnemen.
  
- ~ *grootzakelijke markt:*  
Afnemers die meer dan 10.000 m<sup>3</sup> water per jaar afnemen.

# Bijlage 3

## LITERATUUR

1. VEWIN Waterleidingstatistiek 1994 – 2003 (1995-2004).
2. VEWIN/Accenture, Water in Zicht 2003, Bedrijfsvergelijking in de drinkwatersector (2004).
3. VEWIN, Tarievenoverzicht leidingwater per 1 januari 2004 (2004).
4. VEWIN/NIPO, het Watergebruik Thuis 2004 (2004).



