



VERENIGING VAN WATERBEDRIJVEN IN NEDERLAND

Waterleidingstatistiek 2005

Waterleidingstatistiek 2005

Organisatie Vereniging van Waterbedrijven in Nederland (VEWIN)
Sir Winston Churchillaan 273
Postbus 1019
2280 CA RIJSWIJK

Projectleider en auteur Ing. P.J.J.G. Geudens (VEWIN)

Datum Juli 2006

VEWIN Nummer 2006/64/6259

Inhoudsopgave

Inleiding

Samenvatting

Hoofdstuk 1 De waterbedrijven 8

- Tabel 1 Overzicht waterbedrijven per 31-12-2005
- Figuur 1 Voorzieningsgebieden per 31-12-2005
- Figuur 2 Personeel 1990 - 2005

Hoofdstuk 2 Waterproductie 10

- Tabel 2 Waterwinning 2005
- Tabel 3 Waterproductie 2005
- Figuur 3 Waterbalans 2005 (in miljoen m³)
- Figuur 4 Waterwinning 1990 - 2005
- Figuur 5 Productie van drinkwater 1990 - 2005
- Figuur 6 Productie van ander water 1990 - 2005

Hoofdstuk 3 Waterverkoop 14

- Tabel 4 Samenvatting waterverkoop 2005
- Tabel 5 Tarieven drinkwater huishoudens naar deelgebied 2005
- Tabel 6 Huishoudelijk drinkwatergebruik naar toepassing 1995 - 2004
- Figuur 7 Afzet eigen voorzieningsgebied 1990 - 2005
- Figuur 8 Omzet eigen voorzieningsgebied 1990 - 2005
- Figuur 9 Drinkwaterprijs naar gebruikersgroep 1990 - 2005
- Figuur 10 Gemiddelde afnemersprijis 1990 - 2005

Hoofdstuk 4 Financiële gegevens 20

- Tabel 7 Financiële balans drinkwaterbedrijven per 31-12-2005 (in miljoen euro)
- Tabel 8 Waterbelastingen ingevolge de Wet Belastingen op Milieugrondslag 1990 - 2005
- Tabel 9 Belastingen 2005
- Tabel 10 Gemiddelde drinkwaterprijs Nederland 2005
- Tabel 11 Gemiddelde drinkwaterprijs kleingebruik 2005
- Figuur 11 Ontwikkeling investeringsniveau 1990 - 2005
- Figuur 12 Investeringsniveau naar proces 2005

Hoofdstuk 5 Infrastructuur 24

- Tabel 12 Netlengte per 31-12-2005
- Tabel 13 Netsamenstelling per 31-12-2005
- Figuur 13 Ontwikkeling lengte en samenstelling van het transport- en hoofdleidingnet 1990 - 2005

Bijlagen 26

- Bijlage 1 Voorzieningsgebieden en aangesloten gemeenten 2005
- Bijlage 2 Verklaring van tekens en definities
- Bijlage 3 Literatuur

Inleiding

De Waterleidingstatistiek is een jaarlijkse publicatie van VEWIN. De publicatie bevat basisgegevens over de drinkwatersector, bestemd voor de branche ter onderbouwing van beleid. Ook beoogt VEWIN met de Waterleidingstatistiek bij te dragen aan een transparante informatievoorziening over de watersector en worden de statistiekgegevens veel gebruikt voor het verstrekken van informatie aan derden, zoals aan ministeries, de Europese Unie, bedrijven, instellingen en consumenten.

Inzameling data

De meeste waterbedrijven nemen sinds 1997 vrijwillig deel aan de VEWIN-benchmark, waarmee de prestaties van de waterbedrijven op het gebied van de thema's waterkwaliteit, dienstverlening, milieu en financiën & efficiency transparant worden gemaakt.

Om de administratieve lastendruk van de waterbedrijven te verlichten, worden de data voor de Waterleidingstatistiek sinds het verslagjaar 2000 samen met die voor de benchmark ingezameld. Dit gebeurt met de benchmark-module *Financiën & Efficiency*. Voor de waterbedrijven die niet aan de vrijwillige VEWIN-benchmark deelnemen, wordt gebruik gemaakt van een aparte vragenlijst.

De Waterleidingstatistiek bevat verder enkele tabellen waarvan de data beschikbaar zijn via andere bronnen. Zo is het tarievenoverzicht (tabel 5) afkomstig uit de VEWIN-publicatie *Tarievenoverzicht Leidingwater per 1 januari 2005* en het overzicht van de componenten van het huishoudelijk watergebruik (tabel 6) uit de VEWIN/TNS-NIPO-rapportage *Het Watergebruik Thuis 2004*.

Opbouw van de publicatie

Voor de lezer die snel een overzicht wil hebben van de belangrijkste branchegegevens begint de publicatie met een samenvattende tabel. Daarna wordt een indeling gevolgd naar thema:

- hoofdstuk 1: waterbedrijven, voorzieningsgebieden en personeel;
- hoofdstuk 2: waterproductie en ruwwaterbronnen;
- hoofdstuk 3: waterverkoop;
- hoofdstuk 4: financiële gegevens (financiële balans, investeringen en belastingen);
- hoofdstuk 5: infrastructuur.

Waterleidingstatistiek digitaal beschikbaar

De Waterleidingstatistiek is, zowel in het Nederlands als in het Engels, digitaal beschikbaar op www.vewin.nl.

Andere VEWIN-rapporten

Naast de Waterleidingstatistiek 2005 beschikt VEWIN ook over een aantal andere publicaties met informatie over de waterbedrijven, zoals:

- Water in Zicht, Bedrijfsvergelijking in de Drinkwatersector (1997, 2000 en 2003);
- Tarievenoverzicht Leidingwater per 1 januari 2006 (en van eerdere jaren);
- Watergebruik Thuis 2004;
- Prognose landelijke drinkwatervraag tot 2020.

De uitgaven zijn als pdf-bestanden te downloaden van www.vewin.nl. Voor informatie over deze publicaties of bestellingen kunt u contact opnemen met VEWIN, telefoon (070) 4144 750 of e-mail vewin@vewin.nl.

Samenvatting

	1990	1995	2000	2004	2005
Algemeen					
aantal waterleidingbedrijven ¹⁾	55	36	24	16	16
werknemers in vte ²⁾	8.422	7.893	6.803	5.410	4.933
aansluitingen drinkwater (x 1000) ³⁾	5.674	6.060	7.042	7.343	7.349
% bemeterd	91	92	96	96	97
Productie (miljoen m³)					
<i>drinkwater</i>					
eigen productie	1.227	1.219	1.183	1.151	1.137
importsaldo en inkoop bij derden	10	8	4	5	6
<i>ander water</i>					
eigen productie ⁴⁾	51	52	71	53	54
importsaldo en inkoop bij derden	6	11	7	15	6
Afzet (miljoen m³)					
<i>drinkwater</i>					
kleingebruik	713	726	724	720	714
zakelijke markt	237	259	226	210	211
grootzakelijke markt ⁵⁾	217	186	178	169	161
totaal ⁶⁾	1.167	1.171	1.127	1.099	1.087
<i>niet in rekening gebracht ⁷⁾</i>					
<i>ander water</i>	70	56	54	53	54
	57	62	85	69	79
Omzet (miljoen euro) ⁸⁾					
<i>drinkwater</i>					
kleingebruik	540	898	971	1.025	1.039
zakelijke markt	133	178	268	241	247
grootzakelijke markt ⁵⁾	70	129	179	171	160
totaal ⁶⁾	743	1.204	1.418	1.437	1.446
<i>ander water</i>					
	10	17	39	31	20
Financiële aspecten (miljoen euro)					
investeringen	263	484	419	408	459
belastingen op water ⁹⁾	.	.	350	371	375
Infrastructuur					
transport- en hoofdleidingnet (x 1.000 km)	93	101	108	112	116

¹⁾ Inclusief Bronwaterleiding Doorn.
²⁾ Voltijds equivalenten: aantal werknemers eigen loonlijst teruggerekend naar volledige werkweek.
³⁾ Vanaf 2000 *administratieve aansluitingen*, daarvoor technische aansluitingen. Definities van technische en administratieve aansluitingen treft u aan in bijlage 2.
⁴⁾ Daarnaast werd in 2005 ca 70 miljoen m³ geproduceerd door dochter- en zusterbedrijven (exclusief productie buitenland en exclusief productie in installaties welke worden beheerd en bedreven i.o.v. de klant en waarbij geen levering van water plaatsvindt).
⁵⁾ Inclusief drinkwater dat onder niet-drinkwater contracten wordt geleverd.
⁶⁾ Exclusief onderlinge leveringen (en gros) en export.
⁷⁾ Hierbij moet gedacht worden aan lek- en spuiverliezen, bluswater en meetverschillen.
⁸⁾ Bestaat uit vergoedingen voor het variabele tarief, vastrecht en/of de beschikbaar gestelde capaciteit. Exclusief BTW en Belasting op Leidingwater.
⁹⁾ Zie voor uitsplitsing tabel 9.

Hoofdstuk 1 De waterbedrijven

~ Algemeen

Van de waterbedrijven die eind 2005 in Nederland actief waren, wordt in tabel 1 een aantal algemene karakteristieken weergegeven. Figuur 1 geeft de bijbehorende voorzieningsgebieden weer.

~ Rechtsvorm

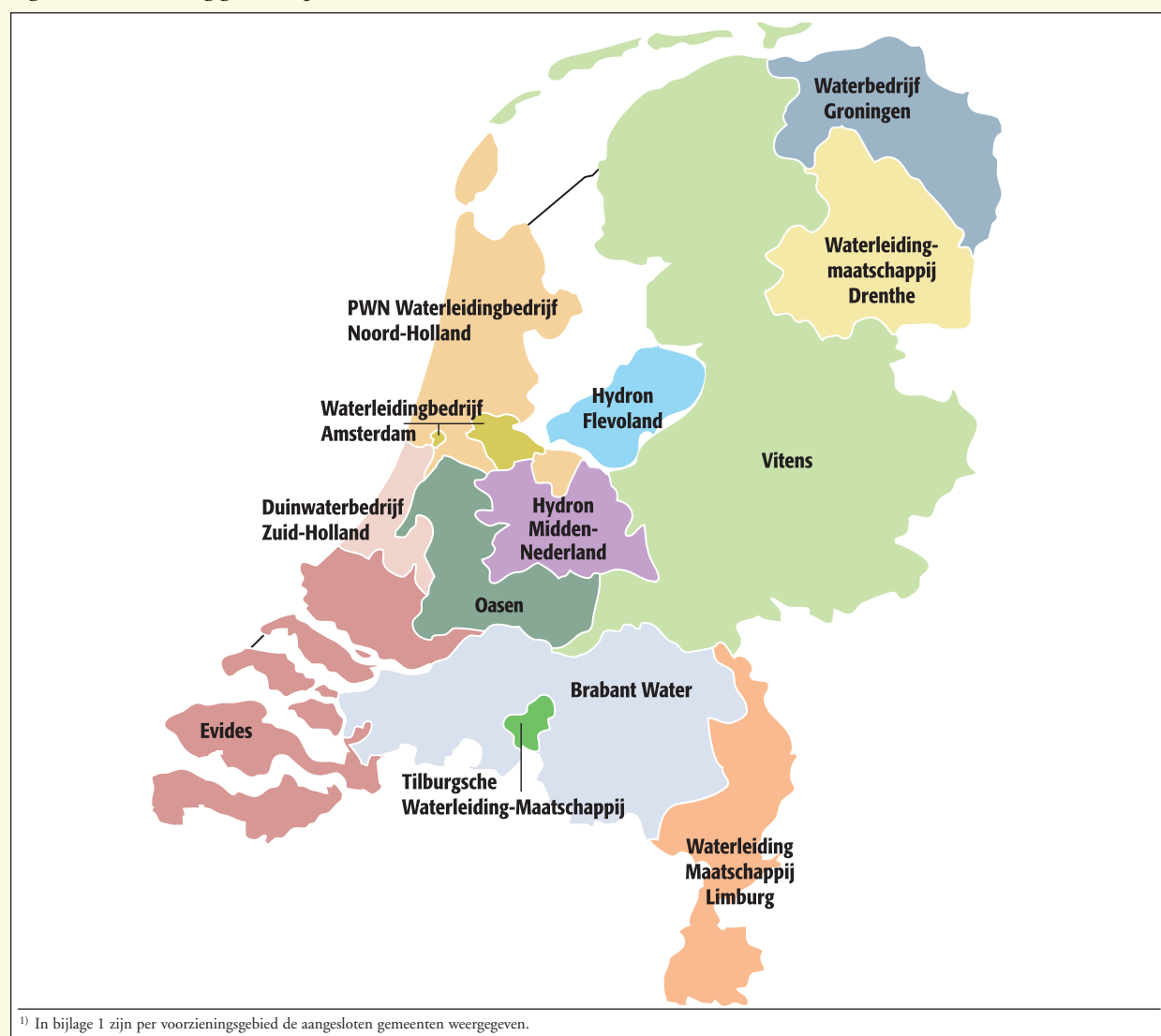
Met uitzondering van Waterleidingbedrijf Amsterdam (gemeentelijk bedrijf) zijn de waterbedrijven naamloze vennootschappen met gemeenten en provincies als aandeelhouders. Eind 2005 hebben de gemeente Amsterdam en het Hoogheemraadschap Amstel, Gooi en Vecht een stichtingsakte ondertekend, op basis waarvan Waterleidingbedrijf Amsterdam en de Dienst Waterbeheer en Riolering per 1 januari 2006 fuseren tot een waterketenbedrijf in de stichting Waternet.

Evides NV heeft in juni 2005 een vennootschappelijke herstructurering doorgevoerd. De drinkwateractiviteiten werden hierbij, met terugwerkende kracht per 1 januari, ondergebracht in Evides Drinkwater BV en de industriewateractiviteiten in Evides Industriewater BV.

~ Typologie

Watertransportmaatschappij Rijn-Kennemerland en Waterwinningsbedrijf Brabantse Biesbosch distribueren

Figuur 1 Voorzieningsgebieden per 31-12-2005 ¹⁾



Tabel 1 Overzicht waterbedrijven per 31-12-2005 ¹⁾

bedrijfsnaam	afkorting in deze publicatie	werk-nemers (vte) ²⁾	afzet in	admini-	inwoners
			voorzienings- gebied	stratieve aansluitingen	voorzienings- gebied
			<i>1.000 m³</i>	<i>x 1.000</i>	
Waterbedrijf Groningen	WBGR	188	42.056	272	574
Waterleidingmaatschappij Drenthe	WMD	161	28.372	191	432
Vitens	Vitens	921	238.661	1.644	3.820
PWN Waterleidingbedrijf Noord-Holland	PWN	493	101.829	717	1.623
Waterleidingbedrijf Amsterdam ³⁾	WLB	520	66.380	477	891
Watertransportmaatschappij Rijn Kennemerland ⁴⁾	WRK	-	-	-	-
Duinwaterbedrijf Zuid-Holland	DZH	456	70.457	582	1.185
Evides ⁵⁾	Evides	402	163.126	907	1.953
Oasen ⁶⁾	Oasen	221	46.557	320	747
Hydron Flevoland	Hydron-Fl	87	18.939	126	307
Hydron Midden-Nederland	Hydron-MN	329	73.219	557	1.231
Brabant Water	Brabant Water	668	152.257	948	2.212
Tilburgsche Waterleiding-Maatschappij	TWM	61	12.756	93	200
Waterwinningbedrijf Brabantse Biesbosch ⁷⁾	WBB	-	-	-	-
Waterleidingmaatschappij Limburg	WML	426	72.588	517	1.132
Nederland		4.933	1.087.198	7.349	16.307

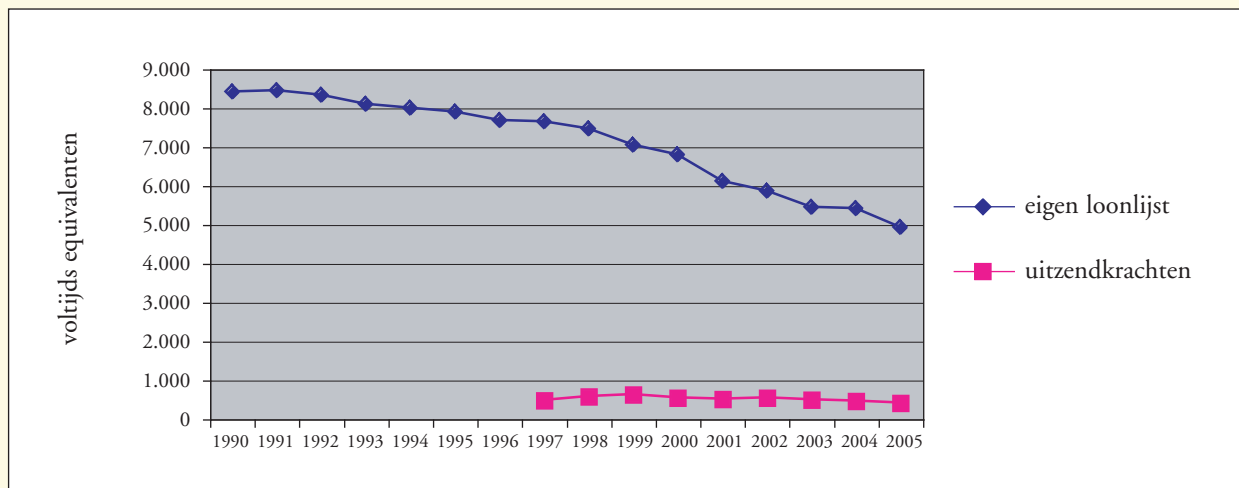
¹⁾ In aanvulling op het overzicht was in het verslagjaar ook de NV Bronwaterleiding Doorn actief. Van dit bedrijf, met een jaarlijkse drinkwaterafzet van ongeveer 1 miljoen m³, zijn in deze uitgave verder geen gegevens opgenomen.
²⁾ Voltijds equivalenten eigen loonlijst.
³⁾ Per 1 januari 2006 is Waterleidingbedrijf Amsterdam gefuseerd met de Dienst Waterbeheer en Riolering in de stichting Waternet. De stichtingsakte werd op 29 november 2005 ondertekend.
⁴⁾ Sinds 1 januari 2003 worden de activiteiten van WRK uitgevoerd door personeel van WLB en van PWN. WRK is zelf contracthouder en eigenaar gebleven.
⁵⁾ Evides NV heeft in juni 2005 de drinkwateractiviteiten onderbracht in Evides Drinkwater BV en de industriewateractiviteiten in Evides Industriewater BV. De vennootschappelijke herstructureringsgang ging met terugwerkende kracht in per 1 januari 2005. De cijfers in dit rapport betreffen Evides Drinkwater BV.
⁶⁾ Tot 1 december 2005 Hydron Zuid-Holland.
⁷⁾ De exploitatie van WBB is per 1 januari 2004 voor 15 jaar overgenomen door WBE, thans Evides. WBB is zelf contracthouder en eigenaar gebleven.

zelf geen drinkwater, maar leveren gedeeltelijk gezuiverd water (*ander water*) aan collegawaterbedrijven. Alle andere waterbedrijven produceren en distribueren zelf drinkwater en een aantal ook *ander water* (tabel 3).

~ *Personeel*

In figuur 2 is de ontwikkeling weergegeven van het aantal medewerkers bij de waterbedrijven. Uit de figuur blijkt dat de watersector haar taken met steeds minder mensen uitvoert. Uitgedrukt in voltijds equivalenten (vte) is het personeel dat op loonlijsten van waterbedrijven staat de laatste 10 jaar teruggelopen van 7.893 werknemers in 1995 tot 4.933 in 2005 (-37,5%). Het aantal uitzendkrachten fluctueert sinds 1997 tussen de 423 en 627 vte.

Figuur 2 Personeel 1990 - 2005



Hoofdstuk 2 Waterproductie

~ Waterbalans

Figuur 3 geeft de waterbalans van het jaar 2005 weer. In de balans zijn voor alle waterbedrijven samen de gewonnen, de geproduceerde en de geleverde hoeveelheden water terug te vinden. Ook de inkopen van derden (niet-waterbedrijven) en de import en export zijn opgenomen. De waterwinning is weergegeven per type ruwwaterbron en naar verwerkingsmethode (*directe verwerking* en *infiltratie*). De leveringen zijn onderverdeeld in leveringen aan te onderscheiden segmenten eindgebruikers en onderlinge leveringen (levering *en gros*).

In hoofdstuk 3 wordt nader ingegaan op de waterlevering. In dit hoofdstuk worden de waterwinning en de waterproductie nader belicht.

~ Waterwinning

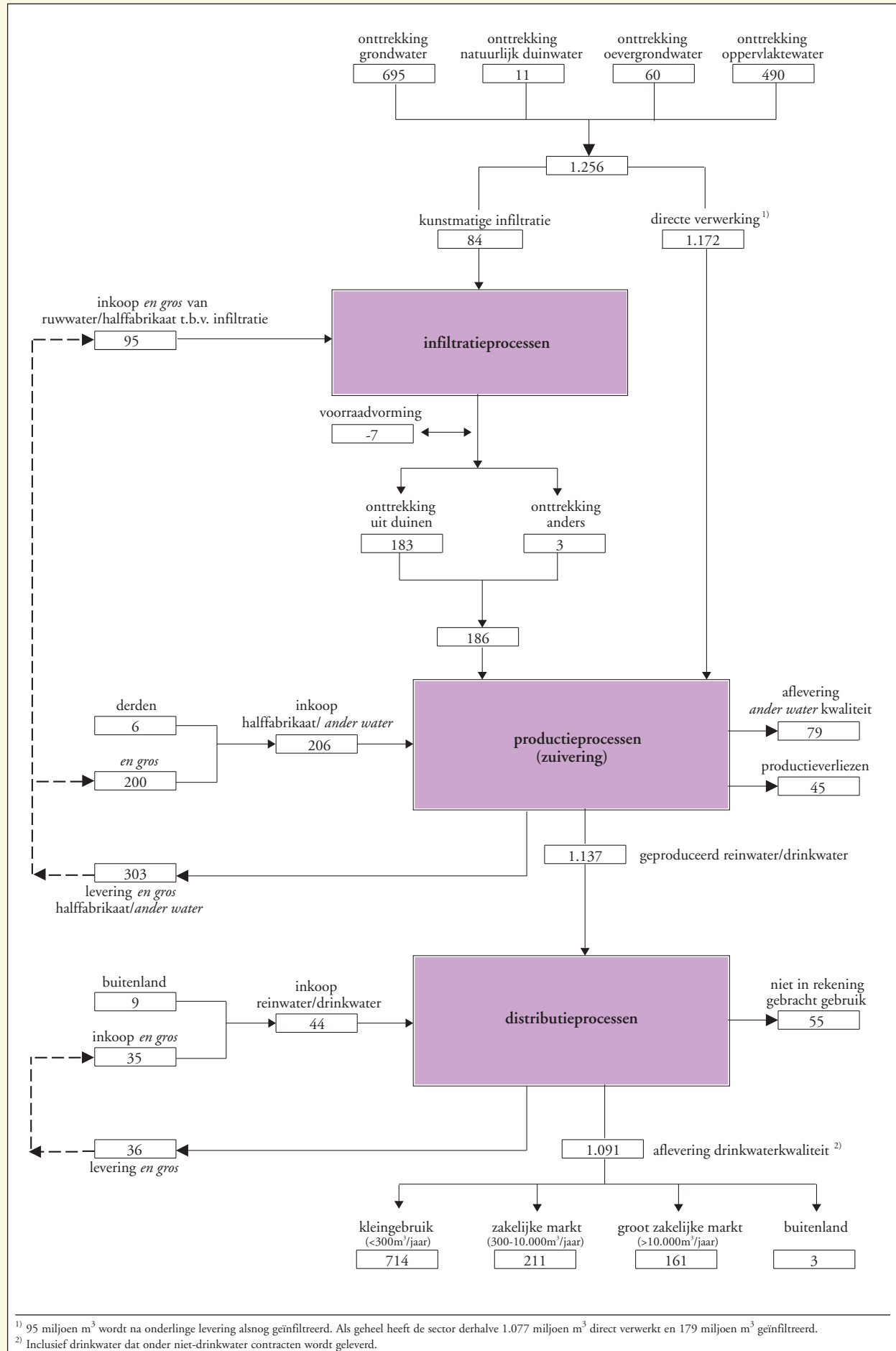
Bovenaan in de waterbalans is per type ruwwaterbron weergegeven hoeveel water voor het produceren van drinkwater en *ander water* wordt gewonnen. In tabel 2 worden deze cijfers per waterbedrijf gespecificeerd en in figuur 4 wordt de waterwinning vanaf 1990 weergegeven. Het gebruik van oppervlaktewater is de laatste tien jaar met 3,5 procentpunten toegenomen tot een aandeel van 39,0% in 2005. Tegelijkertijd daalde het gebruik van (oever)grondwater met 2,2 procentpunten tot een aandeel van 60,1% en het gebruik van natuurlijk duinwater met 1,3 procentpunten tot een aandeel van 0,9%.

~ Waterproductie

De geproduceerde hoeveelheden drinkwater en *ander water* zijn in tabel 3 per waterbedrijf weergegeven. De ontwikkeling van de productieomvang over de afgelopen vijftien jaar is weergegeven in figuur 5. De waterbedrijven produceerden in 2005 gezamenlijk 1.137 miljoen m³ drinkwater. De productie is daarmee 83 miljoen m³ lager dan het productieniveau van tien jaar geleden (-6,8%). Ten opzichte van 2004 is sprake van een daling van 14,7 miljoen m³ (-1,3%).

Ander water is water dat niet van drinkwaterkwaliteit is. Meestal gaat het om toepassingen waarvoor een minder vergaande zuivering volstaat (bijvoorbeeld proceswater), maar het kan ook gaan om specifieke toepassingen waarvoor juist een verdergaande zuivering nodig is (b.v. demi-water). De productie van dit *ander water* bedroeg in 2005 54 miljoen m³, 2,3% meer dan in 2004. In figuur 6 is af te lezen dat de productie daarmee ongeveer even hoog is als in 1995. Overigens heeft een aantal drinkwaterbedrijven sinds het begin van de jaren negentig de activiteiten m.b.t. *ander water* ondergebracht in dochter- en zusterondernemingen. In 2005 werd door deze dochter- en zusterondernemingen 70 miljoen m³ voor de Nederlandse markt geproduceerd. Dit is exclusief productie in het buitenland en productie in installaties die worden beheerd en bedreven in opdracht van de klant zonder feitelijke waterlevering.

Figuur 3 Waterbalans 2005 (in miljoen m³)



Tabel 2 Waterwinning 2005

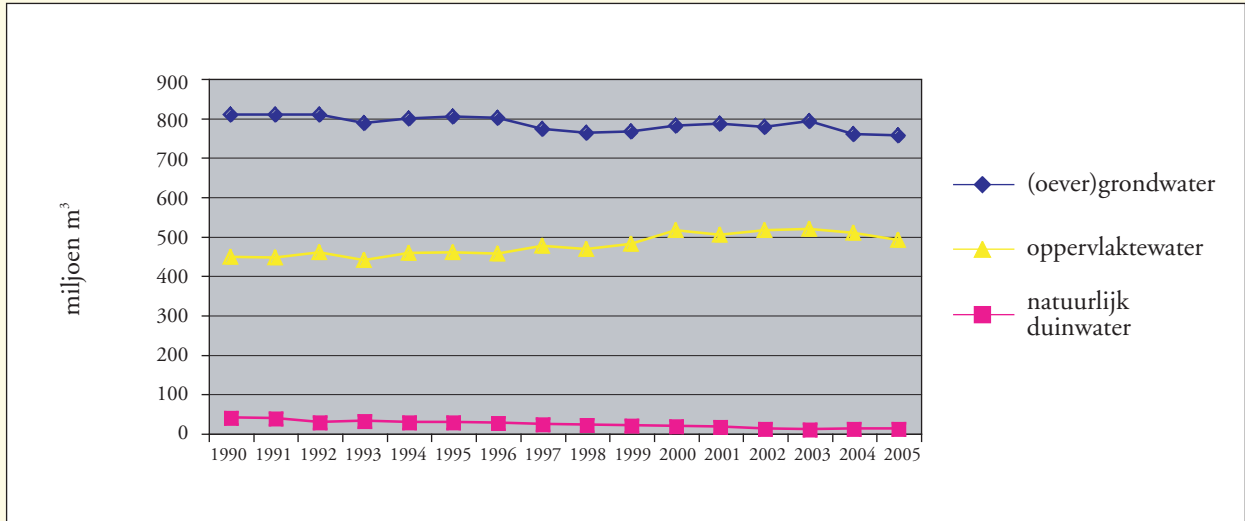
bedrijf	grondwater	oevergrondwater	natuurlijk duinwater	oppervlaktewater	totaal
	<i>miljoen m³</i>				
WBGR	41	-	-	20	61
WMD	30	-	-	-	30
Vitens	257	-	-	-	257
PWN	5	-	1	22	28
WLB	-	-	10	26	36
WRK	-	-	-	155	155
DZH	-	-	-	72	72
Evides	20	-	-	7	27
Oasen	5	42	-	-	47
Hydron-Fl	29	-	-	-	29
Hydron-MN	71	-	-	-	71
Brabant Water	168	-	-	-	168
TWM	13	-	-	0	13
WBB	-	-	-	186	186
WML	56	18	-	-	74
Nederland	695	60	11	490	1.256

Tabel 3 Waterproductie 2005

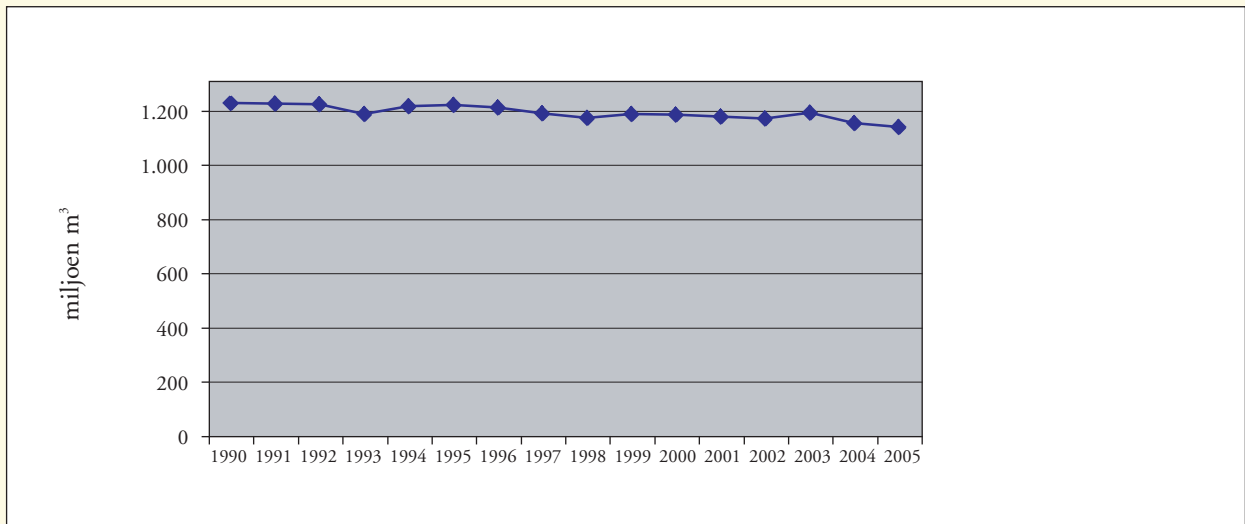
bedrijf	drinkwater	ander water ¹⁾	totaal
	<i>miljoen m³</i>		
WBGR	46	13	59
WMD	30	-	30
Vitens	249	-	249
PWN	87	-	87
WLB	88	-	88
WRK	-	155	155
DZH	75	0	75
Evides	175	-	175
Oasen	45	-	45
Hydron-Fl	20	9	28
Hydron-MN	76	-	76
Brabant Water	163	3	165
TWM	13	-	13
WBB	-	177	177
WML	71	-	71
Nederland totaal	1.137	357	1.494
<i>en gros geleverd ander water</i>		303	303
<i>netto productie</i>	1.137	54	1.191

¹⁾ Daarnaast werd in 2005 ca 70 miljoen m³ geproduceerd door dochter- en zusterbedrijven (excl. productie buitenland en excl. productie in installaties welke worden beheerd en bedreven i.o.v. de klant en waarbij geen levering van water plaatsvindt.

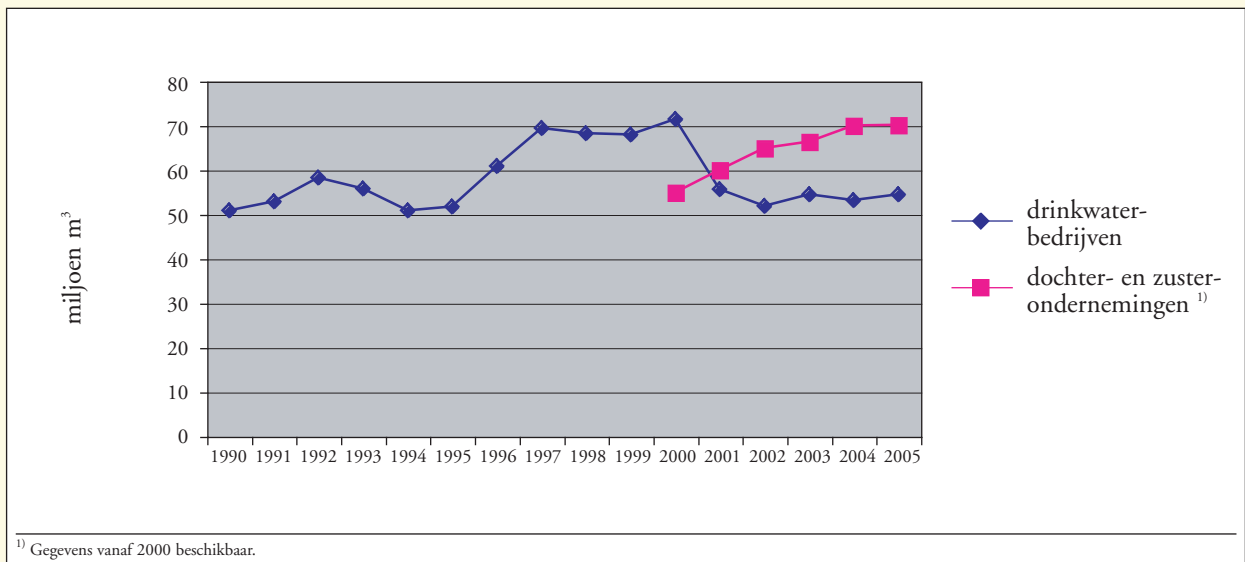
Figuur 4 Waterwinning 1990 - 2005



Figuur 5 Productie van drinkwater 1990 - 2005



Figuur 6 Productie van ander water 1990 - 2005



¹⁾ Gegevens vanaf 2000 beschikbaar.

Hoofdstuk 3 Waterverkoop

~ Waterverkoop 2005

In de waterbalans 2005 (figuur 3) werd op landelijk niveau de afzet van drinkwater en *ander water* al weergegeven. In dit hoofdstuk wordt de waterverkoop nogmaals weergegeven, maar nu met de bij de afzet behorende omzet en de aantallen aansluitingen. Deze gegevens zijn samengevat in tabel 4. Daarbij zijn voor de verschillende afnemersgroepen ook enkele afgeleide kengetallen weergegeven, zoals de gemiddelde afzet per aansluiting en de gemiddelde prijs per m³.

Tabel 4 Samenvatting waterverkoop 2005

	aansluitingen ¹⁾	afzet	gemiddelde afzet per aansluiting	omzet ²⁾	gemiddelde prijs ²⁾
		miljoen m ³	m ³ /aansluiting	miljoen euro	euro/m ³
Drinkwater					
<i>Eindafnemers</i>	7.349.392	1.087	148	1.446	1,33
kleingebruik	7.072.697	714	101	1.039	1,45
zakelijk	272.893	211	775	247	1,17
groot zakelijk ³⁾	3.802	161	42.433	160	0,99
<i>En gros</i>	.	36	.	21	0,59
<i>Export</i>	.	3	.	.	.
Ander water					
<i>Eindafnemers</i>	165	79	79.489	20	0,26
<i>En gros</i>	.	303	.	36	0,12
<i>Export</i>	-	-	-	-	-
Totaal					
<i>Eindafnemers</i>	7.349.557	1.166	159	1.466	1,26
<i>En gros</i>	.	338	.	57	0,17
<i>Export</i>	.	3	.	.	.

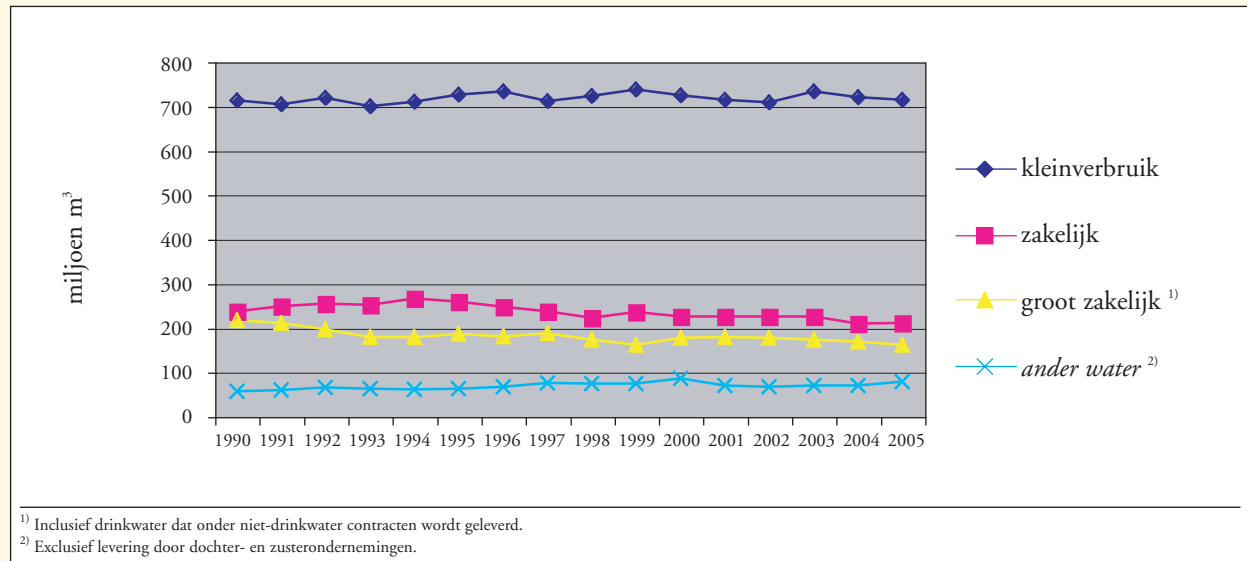
¹⁾ Voor drinkwater gaat het hier om administratieve aansluitingen, voor ander water gaat het hier om technische aansluitingen.
²⁾ Bestaat uit vergoedingen voor het variabele tarief, vastrecht en/of de beschikbaar gestelde capaciteit. Exclusief BTW en Belasting op Leidingwater.
³⁾ Inclusief drinkwater dat onder niet-drinkwatercontracten (b.v. industriewater) wordt geleverd.

~ Ontwikkeling van de afzet

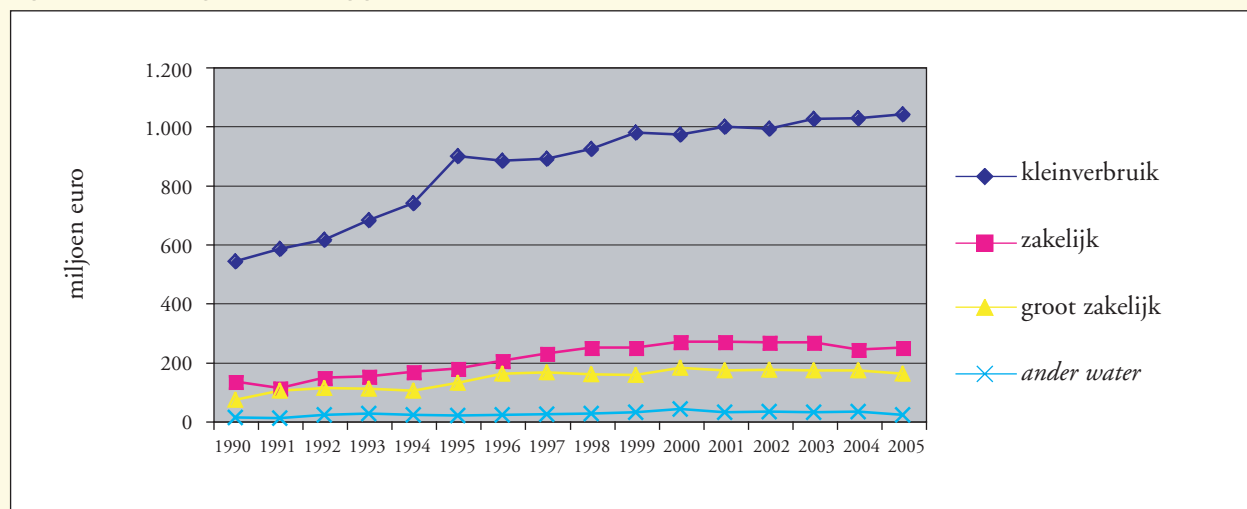
In de vorige eeuw is de drinkwaterafzet in Nederland sterk toegenomen: van ca 300 miljoen m³ in 1950 tot 1.166 miljoen m³ in 1990. Tussen 1990 en 1995 bleef het afzetniveau min of meer constant, om daarna terug te lopen tot een niveau van 1.087 miljoen m³ in 2005. Een uitzondering op deze trend was de verhoogde drinkwaterafzet in 2003 (1.132 miljoen m³), veroorzaakt door een extreem warme en droge zomer. In figuur 7 is voor de te onderscheiden afnemersgroepen de ontwikkeling van de afzet over de laatste vijftien jaar weergegeven. Daarin is te zien dat afzetdaling vooral plaatsvond in de zakelijke markt, dit als gevolg van waterbesparing (hergebruik) en substitutie van drinkwater door ander water (vnl. eigen waterwinningen). Het kleingebruik is ongeveer gelijk gebleven. Het hoofdelijk gebruik daalt (zie onder *Huishoudelijk drinkwatergebruik naar toepassing*), maar dit wordt tot heden gecompenseerd door een toename van de bevolking.

De afzet van de drinkwaterbedrijven van *ander water* nam in 2005 met 10 miljoen m³ toe naar 79 miljoen m³. De toename houdt mede verband met de vennootschappelijke herstructurering bij Evides (hoofdstuk 1). Het drinkwaterbedrijf zet namelijk een hoeveelheid *ander water* (ruwwater) af aan het industriewaterbedrijf. Aan de andere kant is afzet van hoogwaardig *ander water* buiten de waarneming komen te vallen, omdat dit wordt uitgevoerd door het industriewaterbedrijf.

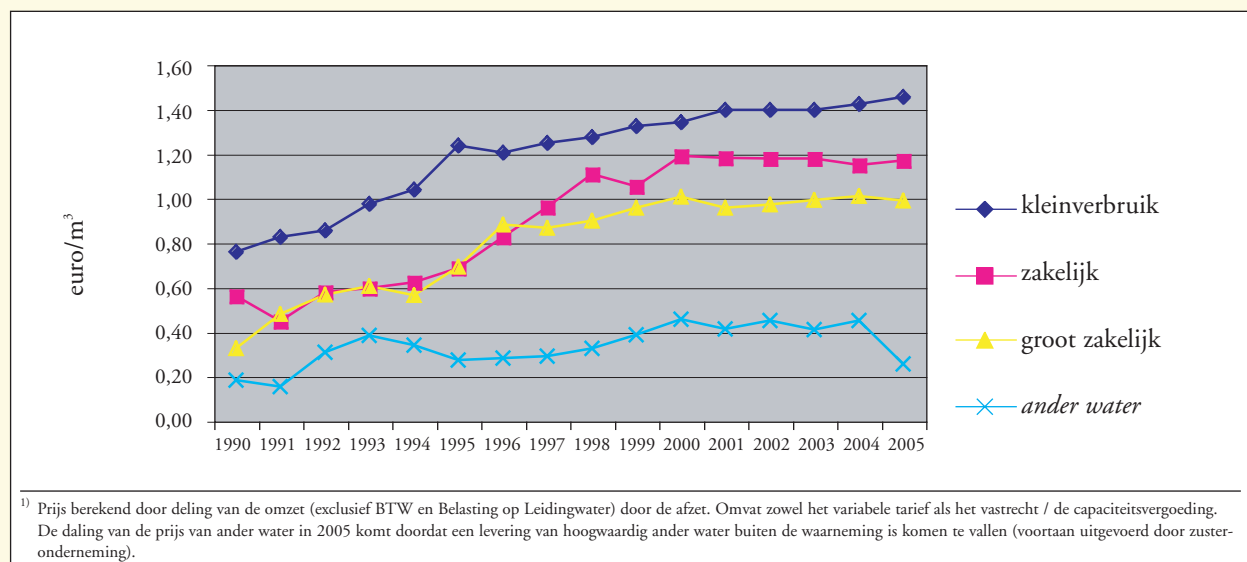
Figuur 7 Afzet eigen voorzieningsgebied 1990 - 2005



Figuur 8 Omzet eigen voorzieningsgebied 1990 - 2005



Figuur 9 Drinkwaterprijs naar gebruikersgroep 1990 - 2005¹⁾



~ *Ontwikkeling van de omzet en de prijzen (excl. Belasting op Leidingwater en BTW)*

In figuur 8 is voor de te onderscheiden afnemersgroepen de ontwikkeling van de omzet van de waterlevering weergegeven. De gezamenlijke omzet van drinkwater en *ander water* is gestegen van 1.221 miljoen euro in 1995 tot 1.466 miljoen euro in 2005. Uit de omzet en de afzet zijn voor de onderscheiden afnemersgroepen de gemiddelde prijzen berekend en weergegeven in figuur 9.

De prijzen voor huishoudens en klein zakelijke afnemers stegen in 2005 met resp. € 0,03 en € 0,02 per kubieke meter naar resp. € 1,45/m³ en € 1,17/m³; de prijs voor grootzakelijke afnemers daalde met € 0,02/m³ naar € 0,99/m³. Gemiddeld voor alle gebruikersgroepen samen steeg de prijs met € 0,02 naar € 1,33 per kubieke meter (+1,7%). De prijs van *ander water* daalde van € 0,45 naar € 0,26 per kubieke meter. Deze daling houdt verband met het buiten de waarneming vallen van een hoeveelheid hoogwaardig ander water t.g.v. de eerder genoemde vennootschappelijke herstructurering.

Bezien over het laatste decennium is de gemiddelde drinkwaterprijs per m³ (voor alle gebruikersgroepen samen) gestegen van € 1,03 in 1995 naar € 1,33 in 2005 (+29%) en is de prijs per m³ van *ander water* gedaald van € 0,27 naar € 0,26.

~ *Ontwikkeling afnemersprijs (incl. Belasting op Leidingwater en BTW)*

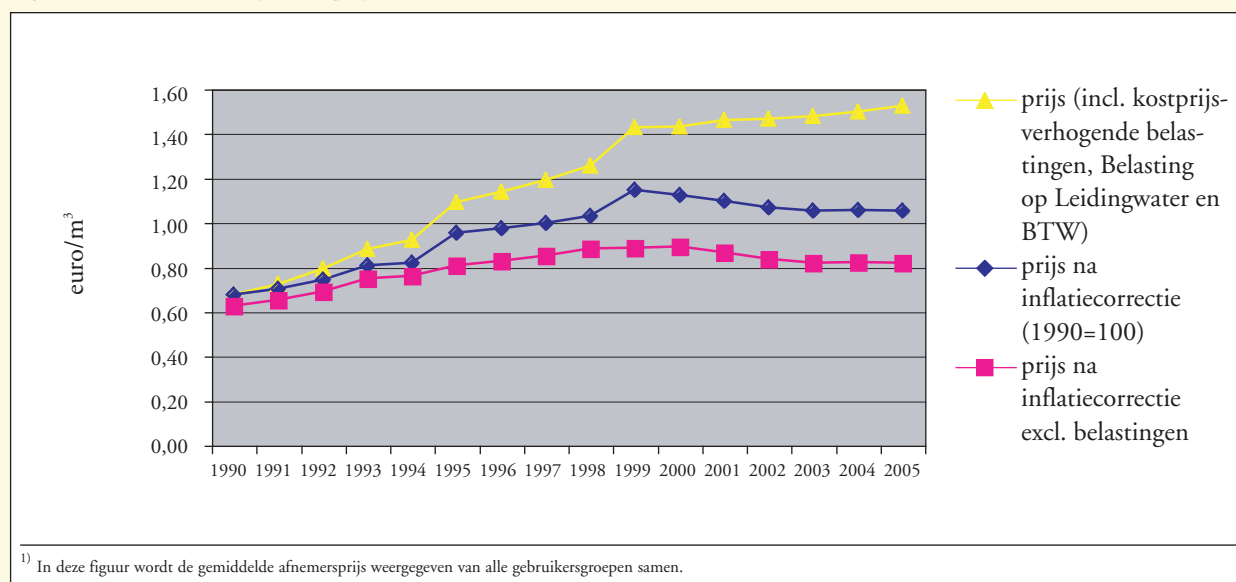
De afnemer betaalt bovenop de prijs van het waterbedrijf Belasting op Leidingwater (BoL) en BTW (hoofdstuk 4). In figuur 10 is de ontwikkeling van de gemiddelde afnemersprijs incl. BTW/BoL weergegeven en afgezet tegen de afnemersprijs na inflatiecorrectie (1990=100).

Bezien over het laatste decennium is de gemiddelde nominale afnemersprijs incl. BTW/BoL gestegen van € 1,09/m³ in 1995 naar € 1,52/m³ in 2005 (+39%). Uit de figuur blijkt dat de stijging vrijwel geheel is terug te voeren naar inflatie en toegenomen belastingen. Na aftrek van inflatiecorrectie en belastingen blijkt dat de huidige prijs ongeveer hetzelfde is als tien jaar terug (€ 0,81 resp. € 0,82 per m³, 1990=100) en dat er vanaf 2000 zelfs sprake is van een prijsdaling.

~ *Tarieven*

Gemiddeld genomen bestond het tarief (excl. BTW/BoL) voor huishoudens in 2005 voor ongeveer driekwart uit een bedrag per kubieke meter geleverd water (variabel tarief) en voor een kwart uit een vast bedrag per jaar (vastrecht). In tabel 5 zijn de drinkwatertarieven per voorzieningsgebied weergegeven, afkomstig van de VEWIN-publicatie *Tarievenoverzicht Leidingwater per 1 januari 2005*. De uitkomst in de kolom *totaal per m³* is berekend met behulp van het variabele tarief en het vastrecht

Figuur 10 Gemiddelde afnemersprijs 1990 - 2005 ¹⁾



Tabel 5 Tarieven drinkwater huishoudens naar deelgebied 2005 ¹⁾

bedrijf	vastrecht	variabel tarief	totaal per m ³ ²⁾
	<i>euro</i>		
WBGR	11,40	1,04 ³⁾	1,09
WMD	38,00	0,92	1,28
Vitens			
Friesland	30,00	1,11	1,40
Overijssel	20,00	1,16	1,35
Gelderland			
Arnhem, Nijmegen, Apeldoorn enz.	25,00	1,04	1,28
Overige gemeenten	21,00	1,13	1,33
PWN	40,57	1,24	1,62
WLB			
Algemeen	38,88	1,28	1,65
Amstelveen	31,10	1,28	1,58
DZH			
Algemeen	41,20	1,29	1,68
Den Haag	60,98	1,29	1,87
Katwijk	60,33	1,29	1,87
Leidschendam-Voorburg	47,06	1,29	1,74
Leiden	66,80	1,29	1,93
Rijnsburg	66,41	1,29	1,93
Rijnwoude (kern Benthuizen)	48,15	1,29	1,75
Rijswijk	54,07	1,29	1,81
Valkenburg (ZH)	73,50	1,29	1,99
Warmond	50,43	1,29	1,77
Evides	62,88	1,00	1,60
Oasen	69,93	1,25	1,92
Hydron-Fl	25,00	1,12	1,36
Hydron-MN	23,64	0,97	1,20
Brabant Water			
Algemeen	39,00	0,86	1,23
Baarle Hertog	39,00	1,27 ⁴⁾	1,23
TWM			
Tilburg	30,72	0,90	1,19
Goirle	30,72	0,88	1,17
WML	19,00	1,33	1,52

¹⁾ Bemeterde woningen. Exclusief Belasting op Leidingwater (€ 0,146/m³) en 6% BTW, inclusief grondwaterbelasting en provinciale grondwaterheffing. Vastrecht inclusief precario, meterhuur en evt. toeslag openbare brandblusvoorziening.

²⁾ Het totaaltarief per m³ voor een gemiddeld gezin van 2,27 personen (CBS, 2005) en een gemiddeld gebruik per persoon van 46 m³ per jaar (VEWIN/NIPO, 2004). Berekening: (vastrecht + 2,27 x 46 x variabel tarief) / (2,27 x 46).

³⁾ Tot en met 6 m³ per aansluiting nihil, boven 6 m³ € 1,04.

⁴⁾ Tot en met 15 m³ per persoon nihil, boven 15 m³ € 1,265.

en geeft de gemiddelde drinkwaterprijs per m³ weer voor een standaard gezin (2,27 personen) en een gemiddeld gebruik (46 m³ per persoon per jaar).

Na de fusies die in de watersector hebben plaatsgevonden, zijn veel bedrijven nog bezig met harmonisatie van de tarieven in de verschillende deelgebieden. Verschillen tussen tarieven in deelgebieden van waterbedrijven worden behalve door fusies ook veroorzaakt doordat sommige gemeenten leiding- en concessievergoedingen (precario) heffen, die door het waterbedrijf worden doorberekend aan de inwoners van de desbetreffende gemeenten. In de tabel zijn deze heffingen verdisconteerd in het vastrecht.

~ *Huishoudelijk drinkwatergebruik naar toepassing*

VEWIN laat periodiek onderzoek uitvoeren onder de Nederlandse huishoudens naar de hoeveelheid en toepassing van het watergebruik thuis. In tabel 6 zijn de belangrijkste uitkomsten weergegeven van het laatst gehouden onderzoek (2004). De belangrijkste toepassingen van het drinkwater in huis zijn de douche (35%), het toilet (29%) en de wasmachine (15%). Het hoofdelijk huishoudelijk watergebruik is tussen 1995 tot 2004 ongeveer 10% gedaald. De daling wordt vooral veroorzaakt door de steeds verdergaande invoering in woningen van zuinige toiletten en wasmachines.

Tabel 6 Huishoudelijk drinkwatergebruik naar toepassing 1995 - 2004

	1995	1998	2001	2004 ¹⁾
	<i>liter/persoon,dag</i>			
bad	9,0	6,7	3,7	2,8
douche	38,3	39,7	42,0	43,7
wastafel	4,2	5,1	5,2	5,1
toiletspoeling	39,0	36,2	34,8	35,8 ¹⁾
kleding wassen, hand	2,1	2,1	1,8	1,5
kleding wassen, machine	25,5	23,2	22,8	18,0
afwassen, hand	4,9	3,8	3,6	3,9
afwassen, machine	0,9	1,9	2,4	3,0
voedselbereiding	2,0	1,7	1,6	1,8
koffie, thee en water drinken	1,5	1,5	1,5	1,6
overig	6,7	6,1	6,7	6,4
totaal	134,1	127,9	126,2	123,8

¹⁾ In 2004 is in de berekening voor het eerst rekening gehouden met de mate waarin aanwezige spoelonderbrekers op toiletten daadwerkelijk worden gebruikt. Dat bleek in 69% het geval. Indien ook de cijfers van 1995, 1998 en 2001 hiervoor worden gecorrigeerd, komt het watergebruik via het toilet in die jaren resp. ongeveer 3, 4 en 4,5 liter per persoon hoger uit.

Hoofdstuk 4 Financiële gegevens

In hoofdstuk 3 is uitgebreid stilgestaan bij de omzet van het geleverde water. In dit hoofdstuk komen de financiële balans, de investeringen en de belastingen aan de orde.

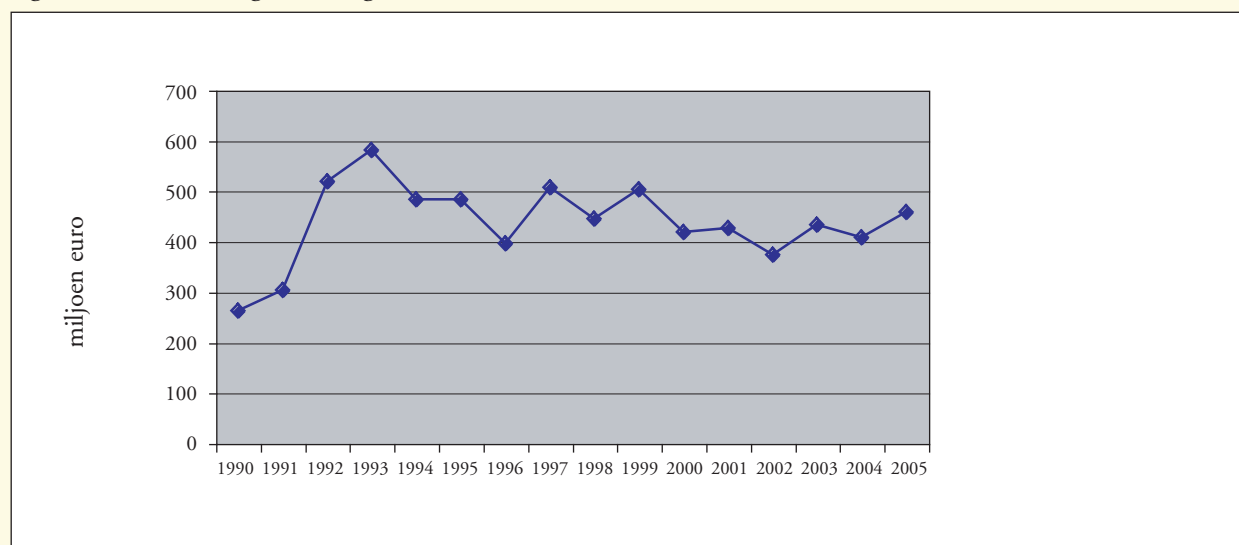
~ Financiële balans

In tabel 7 wordt de financiële balans van de watersector weergegeven. De balans is tot stand gekomen door samenvoeging van de individuele opgaven van de waterbedrijven, die vrijwel allemaal het waarderingssysteem van historische kostprijzen toepassen. De totale balanswaarde eind 2004 bedraagt 5,3 miljard euro. Hiervan is 1,2 miljard (23,2%) gefinancierd met eigen vermogen, 3,4 miljard (63,1%) met vreemd vermogen en 0,7 miljard (13,1%) met overig kapitaal (bijdragen derden en voorzieningen).

Tabel 7 Financiële balans drinkwaterbedrijven per 31-12-2005 (in miljoen euro)

Activa		Passiva	
<i>vaste activa</i>		<i>eigen vermogen</i>	
- materiële vaste activa	4.806	- aandelenkapitaal	37
- immateriële vaste activa	16	- reserves	1.200
- financiële vaste activa	151	<i>overig kapitaal</i>	
- totaal	4.973	- bijdragen derden	533
		- voorzieningen	164
<i>vlottende activa</i>		<i>lang vreemd vermogen</i>	
- voorraden	20		2.634
- vorderingen/debiteuren	288	<i>kort vreemd vermogen</i>	
- liquide middelen/kas	51	- leningen	384
- totaal	359	- crediteuren	116
		- voorschotten	28
		- overig	235
		- totaal	763
totaal	5.332	totaal	5.332

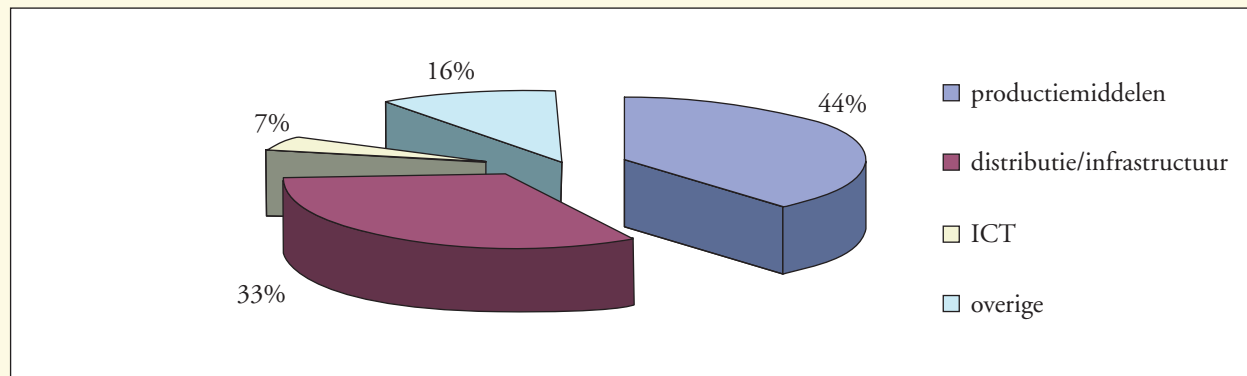
Figuur 11 Ontwikkeling investeringsniveau 1990- 2005



~ *Investerings*

De ontwikkeling van het investeringsniveau van de waterbedrijven is weergegeven in figuur 11. Het investeringsniveau is in de loop van de laatste 10 jaar vrij constant gebleven en schommelt rond de 440 miljoen euro. In 2005 werd 459 miljoen euro geïnvesteerd, waarvan 33% in distributieprocessen, 44% in productieprocessen en 7% in informatie- en communicatietechnologie.

Figuur 12 Investerings naar proces 2005



~ *Belastingen*

Tabel 8 geeft de tariefontwikkeling van de landelijke grondwaterbelasting en de BoL weer. Beide belastingen zijn gebaseerd op de Wet Belastingen op Milieugrondslag.

Behalve de in de tabel opgenomen belastingen hebben de waterbedrijven te maken met provinciale grondwaterheffingen (variërend per provincie), leiding- en concessievergoedingen en BTW (6%). De leiding- en concessievergoedingen variëren per gemeente en worden maar in een beperkt aantal gemeenten geheven.

Tabel 8 Waterbelastingen ingevolge de Wet Belastingen op Milieugrondslag, 1990 - 2005

	1990	1995	2000	2004	2005
	<i>euro-cent/m³</i>				
<i>Grondwaterbelasting</i>					
normaal tarief	-	15,4	16,0	17,85	18,10
infiltratiekorting ¹⁾	-	12,7	13,4	14,95	15,16
<i>Belasting op Leidingwater</i> ²⁾	-	-	12,9	14,4	14,6

¹⁾ Korting op normaal tarief bij voorafgaande infiltratie (WBm artikel 6).
²⁾ In het kader van de WBm wordt onder leidingwater verstaan water dat door een drinkwaterbedrijf of een afzonderlijke voorziening aan derden ter beschikking wordt gesteld, al dan niet van drinkwaterkwaliteit. De belasting wordt geheven over de levering van de eerste 300 m³.

De gemiddelde belastingdruk die uitgaat van de provinciale grondwaterheffingen en de leiding- en concessievergoedingen is bepaald door de betaalde belastingbedragen te delen door de totale drinkwaterafzet aan eindafnemers (1.087 miljoen m³, zie tabel 4). In tabel 9 worden de uitkomsten hiervan, samen met de andere belastingen, weergegeven. Gespreid over de totale drinkwaterafzet aan eindafnemers komt de provinciale grondwaterheffing uit op 1,0 eurocent/m³ en de leiding- en concessievergoedingen ook op 1,0 eurocent/m³.

Uit tabel 9 blijkt dat de totale belastingdruk op water in 2005 375 miljoen euro bedroeg, waarvan 369 miljoen euro toewijsbaar is aan drinkwater. Dat is € 0,34 per m³ afgeleverd drinkwater. De belastingen op drinkwater bestaan voor 159 miljoen euro (€ 0,15/m³) uit kostprijsverhogende belastingen en voor 210 miljoen euro (€ 0,19/m³) uit BoL en BTW. BoL en BTW worden door de waterbedrijven namens de overheid geïnd bij de afnemers, maar maken geen onderdeel uit van hun omzet.

Tabel 9 Belastingen 2005

	totale heffing	aandeel drinkwater ¹⁾	
		heffing	heffing per m ³ ²⁾
	miljoen euro		euro/m ³
directe belastingen (kostprijsverhogend)			
grondwaterbelasting	142	137	12,6
provinciale grondwaterheffing	12	11	1,0
leiding- en concessievergoedingen (precario)	11	11	1,0
totaal	164	159	14,6
indirecte belastingen			
Belasting op Leidingwater ³⁾	116	116	10,7
BTW over de omzet water ⁴⁾	88	87	8,0
BTW over Belasting op Leidingwater ⁵⁾	7	7	0,6
totaal	211	210	19,3
totaal	375	369	33,9

¹⁾ Het aandeel drinkwater is berekend. Bij de berekening van de directe belastingen is gebruik gemaakt van de uitkomsten van de benchmark 2005, waarin onderscheid wordt gemaakt tussen drinkwateractiviteiten en niet-drinkwateractiviteiten. Het aandeel van de drinkwateractiviteiten in de belastingen bedraagt voor de grondwaterbelasting 96,8%, voor de provinciale grondwaterheffing 96,2 % en voor de leiding- en concessievergoedingen 99,7%. De berekening van de indirecte belastingen op drinkwater blijkt uit de voetnoten 3 t/m 5.

²⁾ De in de voorgaande kolom berekende belasting op drinkwater gedeeld door de drinkwaterafzet aan eindafnemers (1.087 miljoen m³).

³⁾ Heffing als volgt geschat: afzet drinkwater kleinverbruik x tarief Belasting op Leidingwater (0,146 euro/m³) + aantal zakelijke en grootzakelijke administratieve aansluitingen drinkwater x 300 m³ x tarief Belasting op Leidingwater + (tbv kolom "totale heffing") aantal aansluitingen *ander water* x 300 m³ x tarief Belasting op Leidingwater.

⁴⁾ Als volgt berekend: omzet water eigen voorzieningsgebied x 6%, resp. omzet drinkwater eigen voorzieningsgebied x 6%.

⁵⁾ Als volgt berekend: eerder berekende Belasting op Leidingwater x 6% (ook over de Belasting op Leidingwater wordt BTW geheven).

In tabel 10 wordt het aandeel van de belastingen in de gemiddelde Nederlandse drinkwaterprijs in kaart gebracht. Het drinkwatertarief (€ 1,33/m³) bestaat voor bijna 11% uit belastingen (€ 0,15/m³) en de afnemersprijs (1,52/m³ inclusief BTW en BoL) voor 22,3% (€ 0,34/m³).

Tabel 10 Gemiddelde drinkwaterprijs Nederland 2005

	euro/m ³	aandeel in totaalprijs
vergoeding voor het waterbedrijf	1,18	77,7%
kostprijsverhogende belastingen	0,15	9,6%
<i>gemiddeld tarief</i>	<u>1,33</u>	
Belasting op Leidingwater en BTW	<u>0,19</u>	12,7%
<i>totaalprijs voor afnemer</i>	1,52	

Tabel 11 geeft de opbouw weer van de gemiddelde drinkwaterprijs voor alleen het segment kleingebruik. Kleingebruikers (afname < 300 m³) betalen over het gehele watergebruik de BoL, waardoor de belastingdruk voor deze gebruikersgroep (€ 0,39/m³) wat hoger uitvalt dan de gemiddelde belastingdruk van alle afnemersgroepen in Nederland samen (€ 0,34/m³).

Tabel 11 Gemiddelde drinkwaterprijs kleingebruik 2005

	<i>euro/m³</i>	<i>aandeel in totaalprijs</i>
vergoeding voor het waterbedrijf	1,30	77,1%
kostprijsverhogende belastingen	<u>0,15</u>	8,6%
<i>gemiddeld tarief</i>	<i>1,45</i>	
Belasting op Leidingwater en BTW ¹⁾	<u><u>0,24</u></u>	14,3%
<i>totaalprijs voor afnemer</i>	<i>1,69</i>	

¹⁾ € 0,146 + 6% BTW over (€ 1,45 + € 0,146)

Hoofdstuk 5 Infrastructuur

De tabellen 12 en 13 geven een overzicht van de lengte en de samenstelling van het transport- en hoofdleidingnet per 31 december 2005. De ontwikkeling van de netlengte en de meest toegepaste materialen asbestcement, PVC en gietijzer wordt in figuur 13 weergegeven. Alle andere materialen zijn daarbij samen weergegeven onder 'overig'.

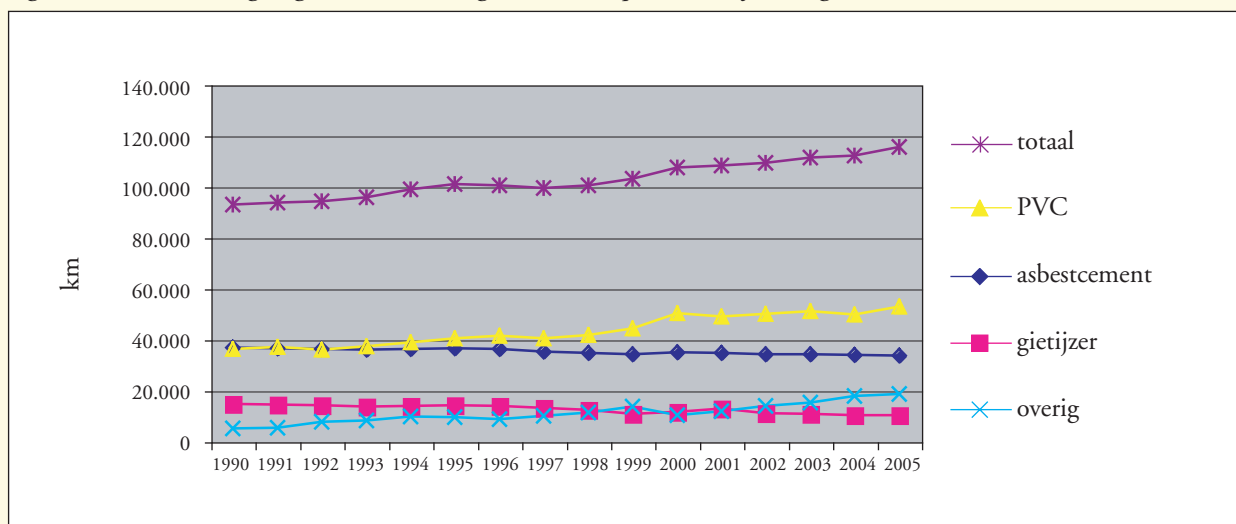
Tabel 12 Netlengte per 31-12-2005

bedrijf	netlengte
	<i>kilometer</i>
WBGR	4.766
WMD	4.216
Vitens	38.012
PWN	10.038
WLB	2.708
WRK	332
DZH	4.430
Evides	12.314
Oasen	4.014
Hydron-Fl	2.249
Hydron-MN	6.389
Brabant Water	16.864
TWM	811
WBB	25
WML	8.466
Nederland	115.635

Tabel 13 Netsamenstelling per 31-12-2005

materiaal	netlengte
	<i>kilometer</i>
asbestcement	33.688
gietijzer	10.353
nodulair gietijzer	2.835
staal	2.621
beton	1.063
PVC	52.985
polyetheen (PE)	9.382
met glasvezel versterkte kunststof	60
overig	2.648
Nederland	115.635

Figuur 13 Ontwikkeling lengte en samenstelling van het transport- en hoofdleidingnet 1990 - 2005



Bijlage 1

VOORZIENINGSGEBIEDEN EN AANGESLOTEN GEMEENTEN 2005

Waterbedrijf Groningen

Appingedam, Bedum, Bellingwedde, De Marne, Delfzijl, Eemsmond, Groningen, Grootegast, Haren, Hoogezand-Sappemeer, Leek, Loppersum, Marum, Menterwolde, Pekela, Reiderland, Scheemda, Slochteren, Stadskanaal, Ten Boer, Tynaarlo (Eelde-Paterswolde), Veendam, Vlagtwedde, Winschoten, Winsum, Zuidhorn.

Waterleidingmaatschappij Drenthe

Aa en Hunze, Assen, Borger-Odoorn, Coevorden, De Wolden, Emmen, Hoogeveen, Midden-Drenthe, Noordenveld, Westerveld (gedeeltelijk) en Tynaarlo (gedeeltelijk).
Voorziet een aantal percelen in Leek, Meppel, Onstwedde en Ooststellingwerf.

Vitens

Vitens Fryslân: Achtkarspelen, Ameland, Boarnsterhim, Bolsward, Dantumadeel, Dongeradeel, Ferwerderadeel, Franekeradeel, Gaasterlân-Sleat, Harlingen, Heerenveen, Het Bildt, Kollumerland en Nieuwstruikland, Leeuwarden, Leeuwarderadeel, Lemsterland, Littenseradiel, Menaldumadeel, Nijefurd, Ooststellingwerf, Opsterland, Schiermonnikoog, Skarsterlân, Smallingerland, Sneek, Terschelling, Tytsjerksteradiel, Vlieland, Weststellingwerf, Wûnseradiel, Wymbritseradiel.

Vitens Gelderland: Aalten, Apeldoorn, Arnhem, Barneveld, Berkelland, Beuningen, Bronckhorst, Brummen, Buren, Culemborg, Doesburg, Doetinchem, Druten, Duiven, Ede, Elburg, Epe, Ermelo, Geldermalsen, Groenlo, Groesbeek, Harderwijk, Hattem, Heerde, Heumen, Lingewaal, Lingewaard, Lochem, Maasdriel, Millingen aan de Rijn, Montferland, Neder-Betuwe, Neerijnen, Nijkerk, Nijmegen, Nunspeet, Oldebroek, Oude IJsselstreek, Overbetuwe, Putten, Renkum, Rheden, Rijnwaarden, Rozendaal, Tiel, Ubbergen, Voorst, Wageningen, West Maas en Waal, Westervoort, Wijchen, Winterswijk, Zaltbommel, Zevenaar, Zutphen.

Vitens Overijssel: Almelo, Borne, Dalfsen, Deventer, Dinkelland, Enschede, Haaksbergen, Hardenberg, Hellendoorn, Hengelo, Hof van Twente, Kampen, Losser, Oldenzaal, Olst-Wijhe, Ommen, Raalte, Rijssen-Holten, Staphorst, Steenwijkerland, Tubbergen, Twenterand, Urk, Wierden, Zwartewaterland, Zwolle, de Flevolandse gemeente Noordoostpolder en de Drentse gemeenten Meppel en Westerveld (gedeeltelijk).

PWN Waterleidingbedrijf Noord-Holland

Aalsmeer, Akersloot, Alkmaar, Amstelveen (gedeeltelijk), Andijk, Anna Paulowna, Beemster, Bennebroek, Bergen, Beverwijk, Blaricum, Bloemendaal, Bussum, Castricum, Drechterland, Edam-Volendam, Egmond, Enkhuizen, Graft-de Rijp, 's-Graveland, Haarlem, Haarlemmerliede & Spaarnwoude, Haarlemmermeer, Harenkarspel, Heemskerk, Heerhugowaard, Heiloo, Den Helder, Hoorn, Huizen, Landsmeer, Langedijk, Laren, Limmen, Medemblik, Naarden, Nederhorst den Berg, Niedorp, Noorder-Koggenland, Obdam, Oostzaan, Opmeer, Purmerend, Schagen, Schermer, Schoorl, Stede Broec, Texel, Uitgeest, Uithoorn, Velsen, Venhuizen, Waterland, Weesp, Wervershoof, Wester-Koggenland, Wieringen, Wieringermeer, Wognum, Wormerland, Zaanstad, Zandvoort, Zeevang, Zijpe.

Voorziet enkele percelen in de gemeenten Alkemade, Amsterdam, Eemnes, Heemstede, Hillegom, Hilversum, Leimuider, Loosdrecht, Muiden en Warmond.

Waterleidingbedrijf Amsterdam

Amstelveen (bebouwde kom), Amsterdam, Diemen, Heemstede, Muiden en Ouder-Amstel.
Voorziet voorts percelen in een aantal omliggende gemeenten.

Duinwaterbedrijf Zuid-Holland

Bergschenhoek, Berkel en Rodenrijs, Bleiswijk, Den Haag, Hillegom, Katwijk, Leiden, Leidschendam-Voorburg,

Lisse, Nieuwerkerk a/d IJssel, Noordwijk, Noordwijkerhout, Oegstgeest, Pijnacker-Nootdorp, Rijnsburg, Rijnwoude (kern Benthuizen), Rijswijk, Sassenheim, Valkenburg, Voorhout, Voorschoten, Warmond, Wassenaar, Zevenhuizen-Moerkapelle en Zoetermeer.

Evides

Albrandswaard, Barendrecht, Bergen op Zoom (Halsteren, Lepelstraat en Putte), Bernisse, Binnenmaas, Borsele, Brielle, Capelle aan den IJssel, Cromstrijen, Den Haag (Wateringseveld), Delft, Dirksland, Dordrecht, Goedereede, Goes, 's Gravendeel, Hellevoetsluis, Hulst, Kapelle, Korendijk, Maasluis, Middelburg, Middelharnis, Midden Delfland, Noord Beveland, Oostburg, Oostflakkee, Oud-Beijerland, Reimerswaal, Rotterdam, Rozenburg, Schiedam, Schouwen Duiveland, Sluis, Spijkenisse, Strijen, Terneuzen, Tholen, Vlaardingen, Vlissingen, Westvoorne, Westland, Woensdrecht en Zwijndrecht (Heerjansdam).

Oasen

Alblasserdam, Alkemade, Alphen a.d. Rijn, Bergambacht, Bodegraven, Boskoop, Giessenlanden, Gorinchem, Gouda, Hardinxveld-Giessendam, Graafstroom, Hendrik Ido Ambacht, Jacobswoude, Krimpen a/d IJssel, Leerdam, Leiderdorp, Liemeer, Liesveld, Moordrecht, Nederlek, Nieuw-Lekkerland, Nieuwkoop, Ouderkerk, Papendrecht, Reeuwijk, Ridderkerk, Rijnwoude, Schoonhoven, Sliedrecht, Ter Aar, Vianen, Vlist, Waddinxveen, Zederik, Zoeterwoude en Zwijndrecht.

Hydron Flevoland

Almere, Dronten, Lelystad en Zeewolde.

Hydron Midden-Nederland

Abcoude, Amerongen, Amersfoort, Baarn, De Bilt, Breukelen, Bunnik, Bunschoten, De Ronde Venen, Driebergen-Rijsenburg, Eemnes, Hilversum, Houten, Leersum, Leusden, Loenen, Loosdrecht (gem. De Wijde Meren), Lopik, Maarn, Maarsse, Montfoort, Nieuwegein, Oudewater, Renswoude, Rhenen, Scherpenzeel, Soest, Utrecht, Veenendaal, Woerden, Woudenberg, Wijk bij Duurstede, IJsselstein en Zeist.
Voorziet enkele percelen in Kortenhoef.

Bronwaterleiding Doorn

Doorn.

Brabant Water

Aalburg, Alphen-Chaam, Asten, Baarle-Hertog, Baarle-Nassau, Bergeijk, Bergen op Zoom (gedeelte), Bernheze, Best, Bladel, Boekel, Boxmeer, Boxtel, Breda, Cranendonck, Cuijk, Deurne, Dongen, Drimmelen, Eersel, Eindhoven, Etten-Leur, Geertruidenberg, Geldrop-Mierlo, Gemert-Bakel, Gilze en Rijen, Goirle (gedeelte), Grave, Haaren, Halderberge, Heeze-Leende, Helmond, 's-Hertogenbosch, Heusden, Hilvarenbeek, Laarbeek, Landerd, Lith, Loon op Zand, Maasdonk, Mill en Sint Hubert, Sint Michielsgestel, Sint. Anthonis, Moerdijk, Nuenen, Gerwen en Nederwetten, Sint Oedenrode, Oirschot, Oisterwijk, Oosterhout, Oss, Reusel-De Mierden, Roosendaal, Rucphen, Schijndel, Someren, Son en Breugel, Steenbergen, Tholen (gedeelte), Tilburg (gedeelte), Uden, Valkenswaard, Veghel, Veldhoven, Vught, Waalre, Waalwijk, Werkendam, Woensdrecht (gedeelte), Woudrichem en Zundert. Voorziet enkele percelen in Nederweert.

Tilburgsche Waterleiding-Maatschappij

Tilburg en Goirle. Voorziet enkele percelen in Hilvarenbeek.

Waterleidingmaatschappij Limburg

Ambt Montfort, Arcen en Velden, Beek, Beesel, Bergen, Brunssum, Echt, Eijsden, Gennep, Gulpen/Wittem, Haalen, Heel, Heerlen, Helden, Heythuysen, Horst aan de Maas, Hunsel, Kerkrade, Kessel, Landgraaf, Maasbracht, Maasbree, Maastricht, Margraten, Meerlo-Wanssum, Meerssen, Meijel, Mook en Middelaar, Nederweert, Nuth, Onderbanken, Roerdalen, Roermond, Roggel en Neer, Schinnen, Sevenum, Simpelveld, Sittard-Geleen, Stein, Swalmen, Thorn, Vaals, Valkenburg a/d Geul, Venlo, Venray en Voerendaal en Weert.

Bijlage 2

VERKLARING VAN TEKENS EN DEFINITIES

Tekens

- . = gegevens ontbreken
- 0 = het getal is minder dan de helft van de gekozen eenheid
- = nihil
- niets (blank) = gegeven kan op logische gronden niet voorkomen

Definities

- ~ *waterbedrijf*:
 - a. Een bedrijf, uitsluitend of mede bestemd tot openbare drinkwatervoorziening door levering van drinkwater aan verbruikers;
 - b. Een bedrijf, uitsluitend of mede bestemd tot levering van drinkwater in het groot (*en gros*) aan bedrijven, als bedoeld onder a.;
 - c. Een bedrijf, zowel bestemd tot openbare drinkwatervoorziening door levering van drinkwater aan verbruikers, als tot levering van drinkwater in het groot (*en gros*) aan bedrijven als bedoeld onder a.
- ~ *drinkwater*:

Water bestemd of mede bestemd om te drinken.
- ~ *ander water*:

Water, niet van drinkwaterkwaliteit zijnde. Hieronder vallen niet- en half gefilterd water, en gedestilleerd en gedemineraliseerd water.
- ~ *industriewater*:

Water bestemd voor industriële productieprocessen en dat niet mede bestemd is om te drinken. Het geleverde industriewater kan van *ander water* kwaliteit zijn maar ook van drinkwaterkwaliteit.
- ~ *voorzieningsgebied*:

De gemeente(n) en/of gedeelte(n) van gemeente(n), waar een waterbedrijf rechtstreeks water aan verbruikers levert.
- ~ *productie / geproduceerd*:

De hoeveelheid water die door één of meerdere pompstations in het transportnet is gepompt.
- ~ *en gros levering*:

Onderlinge levering tussen waterbedrijven.
- ~ *derden*:

Bedrijf of instelling, geen waterbedrijf.
- ~ *natuurlijk duinwater*:

Het grondwater dat van nature aanwezig is in de duinen. Door de mens geïnfilterd water (kunstmatige infiltratie) wordt hier niet toe gerekend.

- ~ *kunstmatige infiltratie:*
Het in een infiltratiegebied brengen en in de bodem laten infiltreren van water, dat na een zekere verblijftijd weer wordt opgepompt om verder tot drinkwater te worden verwerkt. Door de bodempassage en het verblijf in de bodem ondergaat het water een zuiverende werking. Een bijzondere vorm van kunstmatige infiltratie is diepte-infiltratie, waarbij het water geen bodempassage ondergaat, maar met behulp van pompen in de diepe ondergrond wordt gebracht.

- ~ *directe verwerking:*
Productie van water zonder voorafgaande kunstmatige infiltratie.

- ~ *oevergrondwater:*
Water dat in de nabijheid van een open water aan de bodem wordt onttrokken en, naast grondwater, voor 10% of meer bestaat uit in de bodem of oever geïnfiltererd oppervlaktewater.

- ~ *technische aansluiting:*
Een technische aansluiting bestaat uit de dienstleiding tussen het hoofdleidingnet en de eindverbruiker, inclusief watermeter (indien aanwezig).

- ~ *administratieve aansluiting:*
Een aan de technische aansluiting verbonden perceel (c.q. flatappartement, abonnement). Een collectieve (technische) aansluiting telt meerdere administratieve aansluitingen.

- ~ *hoofdleidingnet:*
Het waterleidingnet waarop de dienstleidingen zijn aangesloten.

- ~ *dienstleiding:*
De aansluitleiding van een verbruiker op het hoofdleidingnet.

- ~ *transportnet:*
De leidingnetten van de waterbedrijven voor drinkwater of *ander water* met uitzondering van de dienst- en hoofdleidingen. Het gaat hier om leidingen die naar of tussen pompstations lopen, om leidingen ten behoeve van *en gros* leveringen (b.v. WRK en WBB) en om leidingen naar drinkwaterreservoirs tussen zuiveringstations en hoofdleidingen.

- ~ *kleingebruik:*
Afnemers die minder dan 300 m³ water per jaar afnemen.

- ~ *zakelijke markt:*
Afnemers die tussen de 300 en 10.000 m³ water per jaar afnemen.

- ~ *grootzakelijke markt:*
Afnemers die meer dan 10.000 m³ water per jaar afnemen.

Bijlage 3

LITERATUUR

1. VEWIN, VEWIN Waterleidingstatistiek 1990 – 2004 (1991-2005).
2. VEWIN/Accenture, Water in Zicht 2003, Bedrijfsvergelijking in de drinkwatersector (2004).
3. VEWIN, Tarievenoverzicht leidingwater per 1 januari 2005 (2005).
4. VEWIN/TNS-NIPO, Watergebruik Thuis 2004 (2004).

