



**Waterleidingstatistiek
2006**







**Waterleidingstatistiek
2006**

Colofon

Organisatie	Vereniging van waterbedrijven in Nederland (Vewin) Sir Winston Churchillaan 273 Postbus 1019 2280 CA RIJSWIJK
Projectleider en auteur	Ing. P.J.J.G. Geudens (Vewin)
Datum	Juni 2007
Vewin nr.	2007/76/6259

Inhoudsopgave

	Inleiding	6
	Samenvatting	7
Hoofdstuk 1	De waterbedrijven	8
Hoofdstuk 2	Waterproductie	10
Hoofdstuk 3	Waterverkoop	14
Hoofdstuk 4	Financiële gegevens	20
Hoofdstuk 5	Infrastructuur	24
Bijlage 1	Voorzieningsgebieden en aangesloten gemeenten 2006	26
Bijlage 2	Verklaring van tekens en definities	28
Bijlage 3	Literatuur	30

Inleiding

De Waterleidingstatistiek is een jaarlijkse publicatie van Vewin. De publicatie bevat basisgegevens over de drinkwatersector, bestemd voor de branche ter onderbouwing van beleid. Ook beoogt Vewin met de Waterleidingstatistiek bij te dragen aan een transparante informatievoorziening over de watersector en worden de statistiekgegevens veel gebruikt voor het verstrekken van informatie aan derden, zoals aan ministeries, de Europese Unie, bedrijven, instellingen en consumenten.

Inzameling data

De meeste waterbedrijven nemen sinds 1997 vrijwillig deel aan de Vewin-benchmark, waarmee de prestaties van de waterbedrijven op het gebied van de thema's waterkwaliteit, dienstverlening, milieu en financiën & efficiency transparant worden gemaakt.

Om de administratieve lastendruk van de waterbedrijven te verlichten, worden de data voor de Waterleidingstatistiek sinds het verslagjaar 2000 samen met die voor de benchmark ingezameld. Dit gebeurt met de benchmark-module Financiën & Efficiency. Voor de waterbedrijven die niet aan de vrijwillige Vewin-benchmark deelnemen, wordt gebruik gemaakt van een aparte vragenlijst. De Waterleidingstatistiek bevat verder enkele tabellen waarvan de data beschikbaar zijn via andere bronnen. Zo is het tarievenoverzicht (tabel 5) afkomstig uit de Vewin-publicatie *Tarievenoverzicht Leidingwater per 1 januari 2006* en het overzicht van de componenten van het huishoudelijk watergebruik (tabel 6) uit de Vewin/TNS NIPO-rapportage *Watergebruik Thuis 2004*.

Opbouw van de publicatie

Voor de lezer die snel een overzicht wil hebben van de belangrijkste branchegegevens begint de publicatie met een samenvattende tabel. Daarna wordt een indeling gevolgd naar thema:

- hoofdstuk 1: waterbedrijven, voorzieningsgebieden en personeel;
- hoofdstuk 2: waterproductie en ruwwaterbronnen;
- hoofdstuk 3: waterverkoop;
- hoofdstuk 4: financiële gegevens (financiële balans, investeringen en belastingen);
- hoofdstuk 5: infrastructuur.

Waterleidingstatistiek digitaal beschikbaar

De Waterleidingstatistiek is, zowel in het Nederlands als in het Engels, digitaal beschikbaar op www.vewin.nl.

Andere Vewin-rapporten

Naast de Waterleidingstatistiek beschikt Vewin ook over een aantal andere publicaties met informatie over de waterbedrijven, zoals:

- Water in Zicht, Bedrijfsvergelijking in de Drinkwatersector (1997, 2000 en 2003);
Water in Zicht 2006 komt in september 2007 uit.
- Tarievenoverzicht Leidingwater per 1 januari 2006 (en van eerdere jaren);
- Watergebruik Thuis (2001 en 2004); Watergebruik Thuis 2007 komt uit in februari 2008.
- Prognose landelijke drinkwatervraag tot 2020.

De uitgaven zijn als pdf-bestanden te downloaden van www.vewin.nl. Voor informatie over deze publicaties of bestellingen kunt u contact opnemen met Vewin, telefoon (070) 4144 750 of e-mail info@vewin.nl.

Samenvatting

	1990	1996	2001	2005	2006
Algemeen					
aantal waterleidingbedrijven ¹⁾	55	32	22	16	14
werknemers in vte ²⁾	8.422	7.682	6.114	4.991	4.946
aansluitingen drinkwater (x 1000) ³⁾	5.674	6.082	7.166	7.349	7.456
% bemeterd	91	94	96	97	.
Productie (miljoen m³)					
drinkwater - eigen productie	1.227	1.208	1.175	1.137	1.156
- importsaldo en inkoop bij derden	10	5	3	6	4
ander water - eigen productie ⁴⁾	51	61	56	54	54
- importsaldo en inkoop bij derden	6	6	7	6	6
Afzet (miljoen m³)					
drinkwater - huishoudens	713	733	714	714	729
- zakelijke markt ⁵⁾	454	429	405	373	369
- totaal	1.167	1.162	1.118	1.087	1.099
niet in rekening gebracht ⁶⁾	70	52	58	54	59
ander water	57	67	70	79	78
Omzet (miljoen euro) ⁷⁾					
drinkwater - huishoudens	540	881	997	1.039	1.054
- zakelijke markt ⁵⁾	203	365	438	407	396
- totaal	743	1.246	1.435	1.446	1.451
ander water	10	19	29	20	18
Financiële aspecten (miljoen euro)					
investeringen	263	396	426	459	348
belastingen op water ⁸⁾	.	.	355	375	386
Infrastructuur					
transport- en hoofdleidingnet (x 1.000 km)	93	101	108	116	116

¹⁾ Inclusief de Tilburgsche Waterleiding-Maatschappij, de Watertransportmaatschappij Rijn Kennemerland, Waterwinningbedrijf Brabantse Biesbosch en Bronwaterleiding Doorn (zie tabel 1).

²⁾ Voltijds equivalenten: aantal werknemers eigen loonlijst teruggerekend naar volledige werkweek.

³⁾ Vanaf 2000 administratieve aansluitingen, daarvoor technische aansluitingen. Definities van technische en administratieve aansluitingen treft u aan in bijlage 2.

⁴⁾ Daarnaast werd in 2006 ca 72 miljoen m³ geproduceerd door dochter- en zusterbedrijven (exclusief productie buitenland en exclusief productie in installaties die worden beheerd en bedreven in opdracht van een klant, zonder feitelijke waterlevering).

⁵⁾ Exclusief onderlinge leveringen tussen waterbedrijven (en gros) en export.

⁶⁾ Hierbij moet gedacht worden aan lek- en spuiverliezen, niet verrekende verkoop (b.v. bluswater) en meetverschillen.

⁷⁾ Bestaat uit vergoedingen voor het variabele tarief, het vastrecht en/of de beschikbaar gestelde capaciteit. Exclusief BTW en Belasting op Leidingwater.

⁸⁾ Zie voor uitsplitsing tabel 9.

Hoofdstuk 1 De waterbedrijven

Algemeen

Van de waterbedrijven die eind 2006 in Nederland actief waren, wordt in tabel 1 een aantal algemene karakteristieken weergegeven. Figuur 1 geeft de bijbehorende voorzieningsgebieden weer.

Figuur 1 Watervoorzieningsgebieden per 31-12-2006 ¹⁾



Rechtsvorm

De waterbedrijven zijn naamloze vennootschappen met gemeenten en provincies als aandeelhouders. Uitzonderingen hierop zijn Waternet (stichting) en Evides Industriewater BV.

Typologie

Watertransportmaatschappij Rijn-Kennemerland en Waterwinningsbedrijf Brabantse Biesbosch distribueren zelf geen drinkwater, maar leveren gedeeltelijk gezuiverd water (ander water) aan collega waterbedrijven. Alle andere waterbedrijven produceren en distribueren zelf drinkwater en een aantal ook ander water (tabel 3). Waternet, per 1 januari 2006 ontstaan uit een fusie van Waterleidingbedrijf Amsterdam en de Dienst Waterbeheer, houdt zich naast drinkwatervoorziening ook bezig houdt met de verwerking van afvalwater en het beheer van grond- en oppervlaktewater.

Tabel 1 Overzicht waterbedrijven per 31-12-2006 ¹⁾

bedrijfsnaam	afkorting in deze publicatie	werknemers (vte) ²⁾	afzet in voorzieningsgebied <i>x 1.000 m³</i>	administratieve aansluitingen <i>x 1.000</i>	inwoners voor-zieningsgebied
Waterbedrijf Groningen	WBGR	198	43.016	275	586
Waterleidingmaatschappij Drenthe	WMD	160	29.015	192	433
Vitens ³⁾	Vitens	1.317	333.945	2.350	5.376
PWN Waterleidingbedrijf Noord-Holland	PWN	512	102.132	721	1.630
Waternet ⁴⁾	Waternet	488	67.056	481	890
Watertransportmaatschappij Rijn Kennemerland ⁵⁾	WRK	-	-	-	-
Duinwaterbedrijf Zuid-Holland	DZH	462	72.013	584	1.192
Oasen	Oasen	225	46.953	323	750
Evides ⁶⁾	Evides	382	161.970	957	1.946
Brabant Water ⁷⁾	Brabant Water	779	169.176	1.053	2.419
Waterwinningbedrijf Brabantse Biesbosch ⁸⁾	WBB	-	-	-	-
Waterleidingmaatschappij Limburg	WML	425	73.475	521	1.132
Nederland		4.946	1.098.751	7.456	16.354

¹⁾ In aanvulling op dit overzicht waren in het verslagjaar actief de Tilburgsche Waterleiding-Maatschappij (voetnoot 7) en de NV Bronwaterleiding Doorn (jaarlijkse drinkwaterafzet ongeveer 1 miljoen m³). Van het Doornse waterbedrijf zijn in deze uitgave verder geen gegevens opgenomen.

²⁾ Voltijds equivalenten eigen loonlijst.

³⁾ Betreft het nieuwe Vitens, ontstaan op 30 september 2006 uit een fusie van Hydron Midden-Nederland, Hydron Flevoland en voormalig Vitens.

⁴⁾ Per 1 januari 2006 is Waterleidingbedrijf Amsterdam gefuseerd met de Dienst Waterbeheer en Riolering in de stichting Waternet. Het aantal werknemers van Waternet in deze tabel betreft alleen het personeel dat werkzaam is t.b.v. de drinkwatervoorziening.

⁵⁾ Sinds 1 januari 2003 worden de activiteiten van WRK uitgevoerd door personeel van Waternet en van PWN. WRK is zelf contracthouder en eigenaar gebleven.

⁶⁾ Evides NV heeft in 2005 de drinkwateractiviteiten onderbracht in Evides Drinkwater BV en de industriewateractiviteiten in Evides Industrierwater BV. De cijfers in dit rapport betreffen Evides Drinkwater BV.

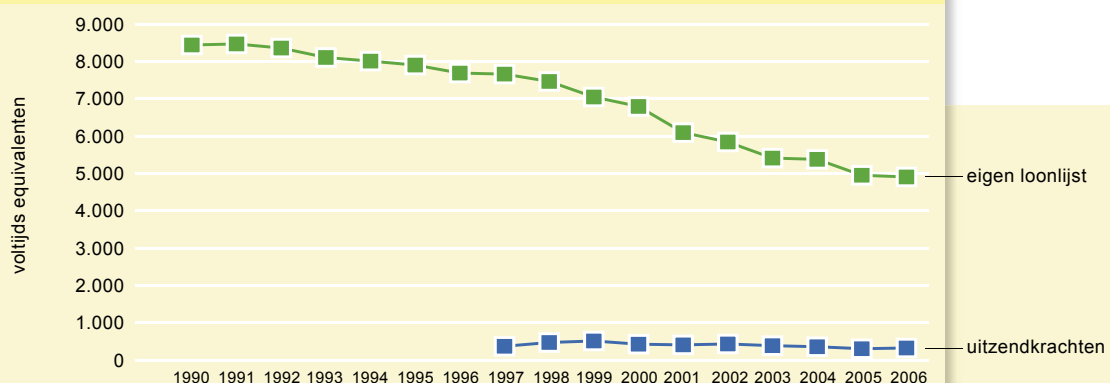
⁷⁾ Sinds 1 januari 2006 zijn alle operationele activiteiten van de Tilburgsche Waterleiding-Maatschappij (TWM) d.m.v. een dienstverleningsovereenkomst ondergebracht bij Brabant Water. In deze uitgave zijn alle cijfers van Brabant Water weergegeven inclusief de cijfers van TWM.

⁸⁾ De exploitatie van WBB is per 1 januari 2004 voor 15 jaar overgenomen door Evides. WBB is zelf contracthouder en eigenaar gebleven.

Personeel

In figuur 2 is de ontwikkeling weergegeven van het aantal medewerkers bij de waterbedrijven. Uit de figuur blijkt dat de watersector haar taken met steeds minder mensen uitvoert. Uitgedrukt in voltijds equivalenten (vte) is het personeel dat op loonlijsten van waterbedrijven staat de laatste 10 jaar teruggelopen van 7.682 werknemers in 1996 tot 4.946 in 2006 (-35,6%). Het aantal uitzendkrachten fluctueert sinds 1997 tussen de 423 en 627 vte.

Figuur 2 Personeel 1990 - 2006



Hoofdstuk 2 Waterproductie

Waterbalans

Figuur 3 geeft de waterbalans van het jaar 2006 weer. In de balans zijn voor alle waterbedrijven samen de gewonnen, de geproduceerde en de geleverde hoeveelheden water terug te vinden. Ook de inkopen van derden (niet-waterbedrijven) en de import en export zijn opgenomen. De waterwinning is weergegeven per type ruwwaterbron en naar verwerkingsmethode (directe verwerking en infiltratie). De leveringen zijn onderverdeeld in leveringen aan te onderscheiden segmenten eindgebruikers en onderlinge leveringen tussen waterbedrijven (levering en gros).

In hoofdstuk 3 wordt nader ingegaan op de waterlevering. In dit hoofdstuk worden de waterwinning en de waterproductie nader belicht.

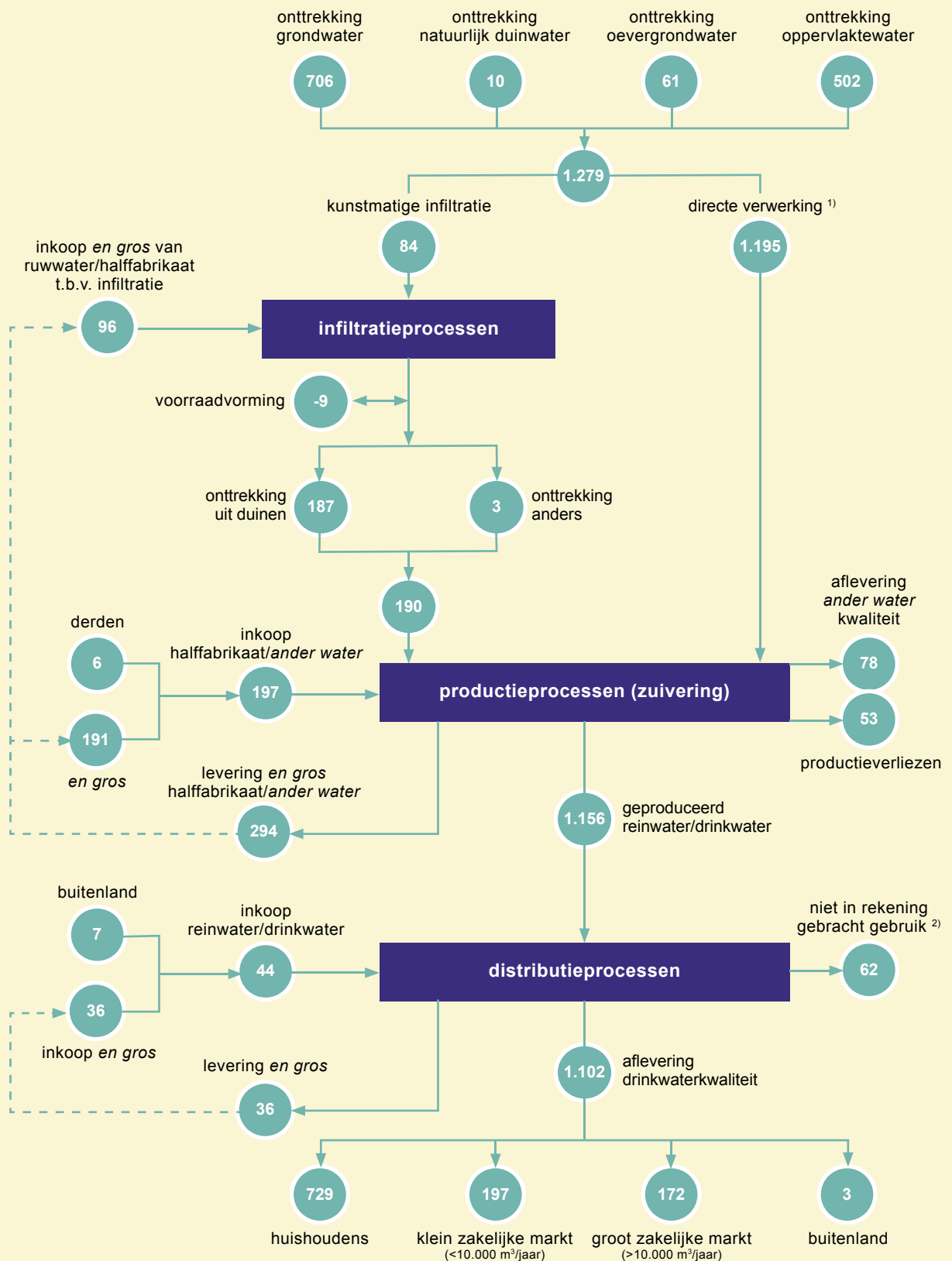
Waterwinning

Bovenaan in de waterbalans is per type ruwwaterbron weergegeven hoeveel water voor het produceren van drinkwater en ander water wordt gewonnen. In tabel 2 worden deze cijfers per waterbedrijf gespecificeerd en in figuur 4 wordt de waterwinning vanaf 1990 weergegeven. Het gebruik van oppervlaktewater is de laatste tien jaar met 3,7 procentpunten toegenomen tot een aandeel van 39,2% in 2006. Tegelijkertijd daalde het gebruik van (oever)grondwater met 2,4 procentpunten tot een aandeel van 60,0% en het gebruik van natuurlijk duinwater met 1,3 procentpunten tot een aandeel van 0,8%.

Waterproductie

De geproduceerde hoeveelheden drinkwater en ander water zijn in tabel 3 per waterbedrijf weergegeven. De ontwikkeling van de productieomvang sinds 1990 is weergegeven in figuur 5. De waterbedrijven produceerden in 2006 gezamenlijk 1.156 miljoen m³ drinkwater. De productie is daarmee 52 miljoen m³ lager dan het productieniveau van 10 jaar geleden (-4,3%). Ten opzichte van 2005 is echter sprake van een stijging van 19,5 miljoen m³ (+1,7%). Deze toename hangt samen met het weer van 2006. De maanden juni en juli waren extreem warm en de herfst van 2006 was (met de maand juli) de warmste in de laatste drie eeuwen.

Ander water is water dat niet van drinkwaterkwaliteit is. Meestal gaat het om toepassingen waarvoor een minder vergaande zuivering volstaat (bijvoorbeeld proceswater), maar het kan ook gaan om specifieke toepassingen waarvoor juist een verdergaande zuivering nodig is (bijvoorbeeld demi-water). De productie van dit ander water bedroeg in 2006 54 miljoen m³, evenveel als in 2005. In figuur 6 is af te lezen dat het productieniveau daarmee ongeveer even hoog is als in het begin van de jaren negentig. Overigens heeft een aantal drinkwaterbedrijven sinds die tijd de activiteiten m.b.t. ander water ondergebracht in dochter- en zusterondernemingen. In 2006 werd door deze dochter- en zusterondernemingen ca. 72 miljoen m³ voor de Nederlandse markt geproduceerd. Dit is exclusief de waterproductie in installaties die worden beheerd en bedreven in opdracht van de klant zonder feitelijke waterlevering.

Figuur 3 Waterbalans 2006 (in miljoen m³)

¹⁾ 96 miljoen m³ wordt na onderlinge levering alsnog geïnfiltreerd. Als geheel heeft de sector derhalve 1.099 miljoen m³ direct verwerkt en 180 miljoen m³ geïnfiltreerd.

²⁾ Inclusief 3 miljoen m³ voorraadvorming rein water.

Tabel 2 Waterwinning 2006

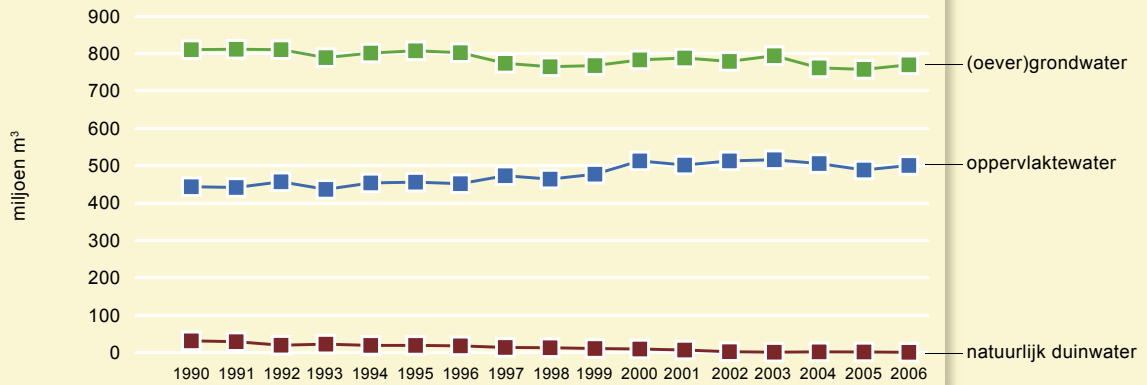
bedrijf	grondwater	oever- grondwater	natuurlijk duinwater	oppervlakte- water	totaal
	<i>miljoen m³</i>				
WBGR	42	-	-	20	62
WMD	30	-	-	-	30
Vitens	362	-	-	-	362
PWN	5	-	0	25	30
Waternet	-	-	10	25	34
WRK	-	-	-	157	157
DZH	-	-	-	73	73
Oasen	5	42	-	-	47
Evides	21	-	-	7	29
Brabant Water	185	-	-	-	185
WBB	-	-	-	195	195
WML	56	19	-	-	75
Nederland	706	61	10	502	1.279

Tabel 3 Waterproductie 2006

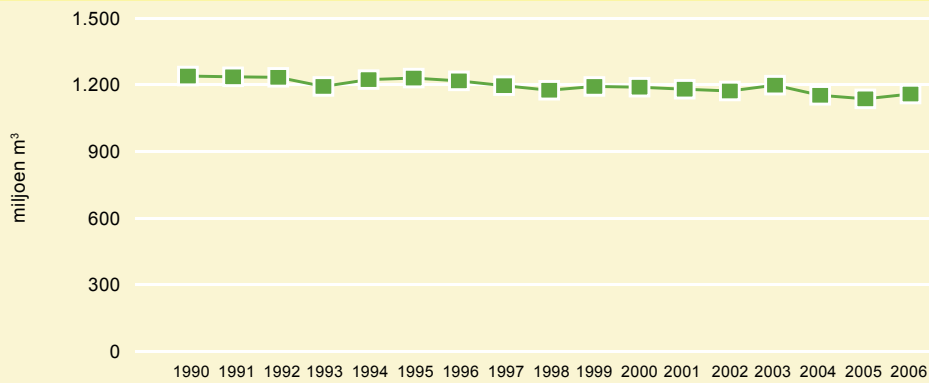
bedrijf	drinkwater	ander water ¹⁾	totaal
	<i>miljoen m³</i>		
WBGR	47	14	61
WMD	30	-	30
Vitens	350	-	350
PWN	89	0	89
Waternet	89	-	89
WRK	-	157	157
DZH	78	0	78
Oasen	45	-	45
Evides	176	-	176
Brabant Water	180	3	182
WBB	-	174	174
WML	72	-	72
Nederland	1.156	348	1.504
<i>en gros geleverd ander water</i>		294	294
<i>netto productie</i>	1.156	54	1.210

¹⁾ Daarnaast werd in 2006 ca 72 miljoen m³ geproduceerd door dochter- en zusterbedrijven (exclusief productie buitenland en exclusief productie in installaties die worden beheerd en bedreven in opdracht van de klant zonder feitelijke waterlevering).

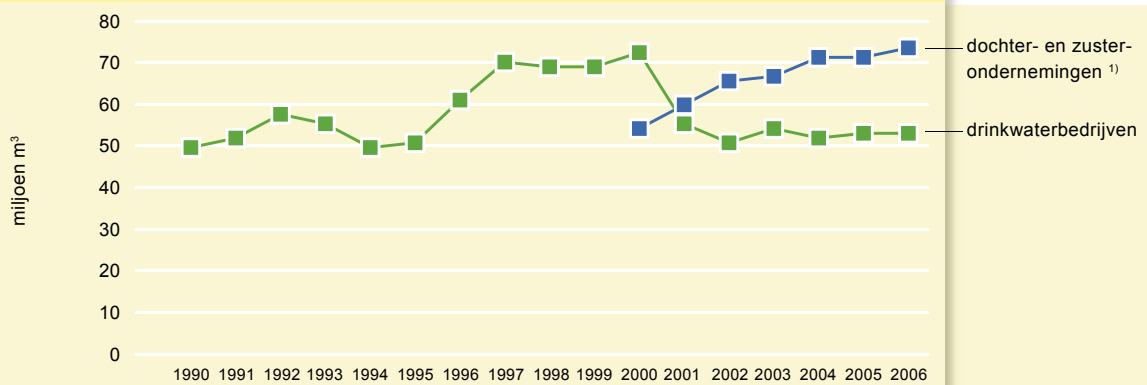
Figuur 4 Waterwinning 1990 - 2006



Figuur 5 Productie van drinkwater 1990 - 2006



Figuur 6 Productie van ander water 1990 - 2006



¹⁾ Gegevens vanaf 2000 beschikbaar.

Hoofdstuk 3 Waterverkoop

Waterverkoop 2006

In de waterbalans 2006 (figuur 3) werd op landelijk niveau de afzet van drinkwater en ander water al weergegeven. In dit hoofdstuk wordt de waterverkoop nogmaals weergegeven, maar nu met de bij de afzet behorende omzet en de aantallen aansluitingen drinkwater. Deze gegevens zijn samengevat in tabel 4. Daarbij zijn voor de verschillende afnemersgroepen ook enkele afgeleide kengetallen weergegeven, zoals de gemiddelde afzet per aansluiting en de gemiddelde prijs per m³.

Tabel 4 Samenvatting waterverkoop 2006

	administratieve aansluitingen	afzet <i>miljoen m³</i>	gemiddelde afzet per aansluiting <i>m³/aansluiting</i>	omzet ¹⁾ <i>miljoen euro</i>	gemiddelde prijs ¹⁾ <i>euro/m³</i>
Drinkwater					
Eindafnemers	7.456.067	1.099	147	1.451	1,32
<i>huishoudens</i>	7.208.837	729	101	1.054	1,45
<i>zakelijke markt</i>	247.229	369	1.494	396	1,07
En gros	.	36	.	22	0,62
Export	.	3	.	.	.
Ander water					
Eindafnemers	.	78	.	18	0,23
En gros	.	294	.	35	0,12
Export	-	-	.	-	.
Totaal					
Eindafnemers	.	1.177	.	1.469	1,25
En gros	.	330	.	58	0,17
Export	.	3	.	.	.

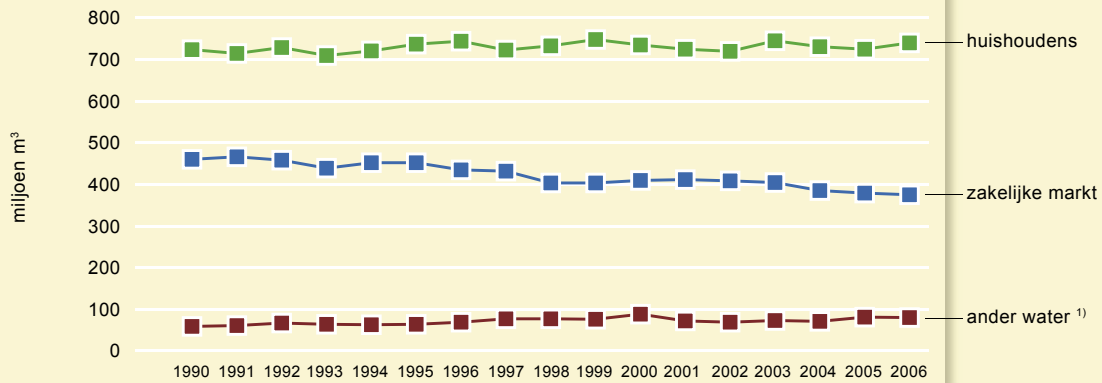
¹⁾ Bestaat uit vergoedingen voor het variabele tarief, vastrecht en/of de beschikbaar gestelde capaciteit. Exclusief BTW en Belasting op Leidingwater.

Ontwikkeling van de afzet

In de vorige eeuw is de drinkwaterafzet in Nederland sterk toegenomen: van ca. 300 miljoen m³ in 1950 tot 1.166 miljoen m³ in 1990. Tussen 1990 en 1995 bleef het afzetniveau min of meer constant, om daarna terug te lopen tot een niveau van 1.099 miljoen m³ in 2006. In figuur 7 is voor de te onderscheiden afnemersgroepen de ontwikkeling van de afzet sinds 1990 weergegeven. Daarin is te zien dat afzetdaling vooral plaatsvond in de zakelijke markt. Oorzaken hiervan zijn waterbesparing, waterhergebruik en substitutie van drinkwater door eigen waterwinningen. Het huishoudelijk gebruik is in al die jaren ongeveer gelijk gebleven. Het hoofdelijk huishoudelijk gebruik daalt weliswaar (zie Huishoudelijk drinkwatergebruik naar toepassing), maar dit wordt gecompenseerd door een toename van de bevolking. Daarnaast komen vaker periodes van extreme hitte en/of droogte voor die een verhogend effect hebben op het huishoudelijk gebruik. De jaren 2003 en 2006 zijn hier voorbeelden van.

De afzet van de drinkwaterbedrijven van ander water nam in 2006 met 1 miljoen m³ af naar 78 miljoen m³, dat is 11 miljoen meer dan in 1996. Daarnaast werd in 2006 ca. 72 miljoen m³ ander water op de Nederlandse markt afgezet door dochter en zusterondernemingen van de waterbedrijven.

Figuur 7 Afzet eigen voorzieningsgebied 1990 - 2006



¹⁾ Exclusief levering door dochter- en zusterondernemingen.

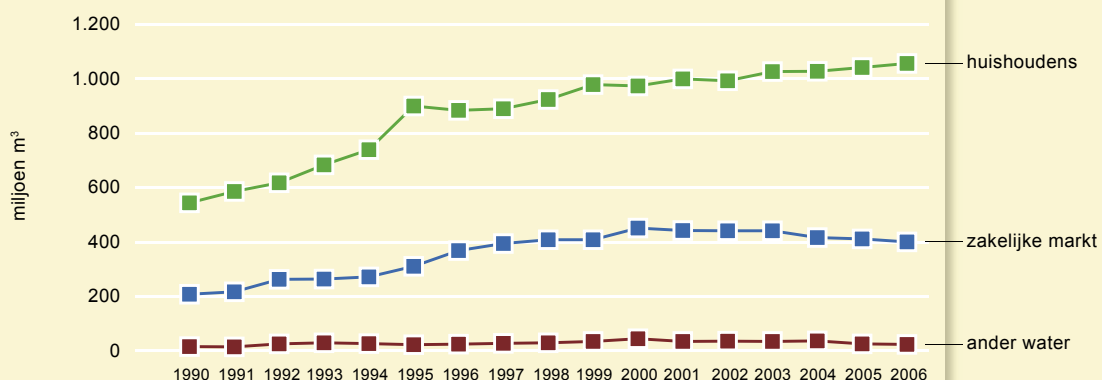
Ontwikkeling van de omzet en de prijzen (excl. Belasting op Leidingwater en BTW)

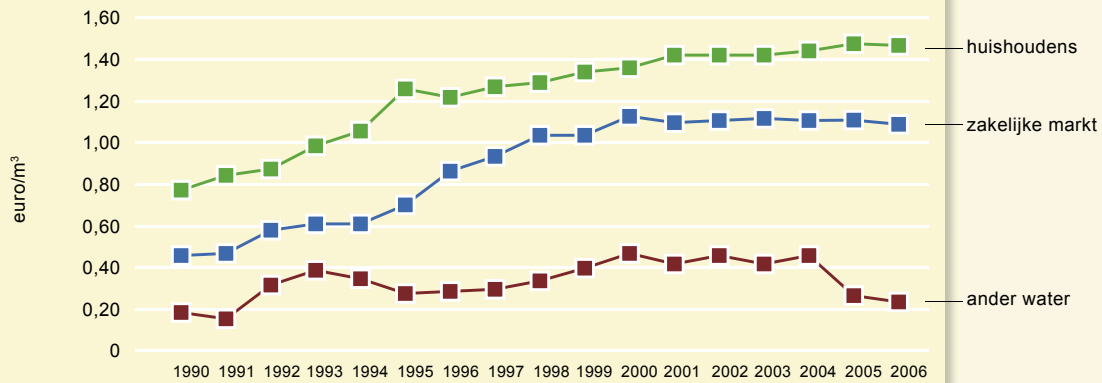
In figuur 8 is voor de te onderscheiden afnemersgroepen de ontwikkeling van de omzet van de waterlevering weergegeven. De gezamenlijke omzet van drinkwater en ander water is gestegen van 1.264 miljoen euro in 1996 tot 1469 miljoen euro in 2006. Uit de omzet en de afzet zijn voor de onderscheiden afnemersgroepen de gemiddelde prijzen berekend en weergegeven in figuur 9.

De prijs voor huishoudens in 2006 bedroeg € 1,45/m³ en bleef daarmee ongewijzigd t.o.v. 2005. De prijs voor zakelijke afnemers daalde met € 0,02/m³ naar € 1,07/m³ (-1,8%). Gemiddeld voor de twee gebruikersgroepen samen daalde de prijs met € 0,01 naar € 1,32 /m³ (-0,7%). De prijs van ander water daalde van € 0,26 naar € 0,23 /m³.

Bezien over het laatste decennium is de gemiddelde drinkwaterprijs per m³ (van de twee gebruikersgroepen samen) gestegen van € 1,07 in 1996 naar € 1,32 in 2006 (+23%) en is de prijs per m³ van ander water gedaald van € 0,28 naar € 0,23. De stijging van de consumentenprijs-index in deze periode bedroeg 25%.

Figuur 8 Omzet eigen voorzieningsgebied 1990 - 2006



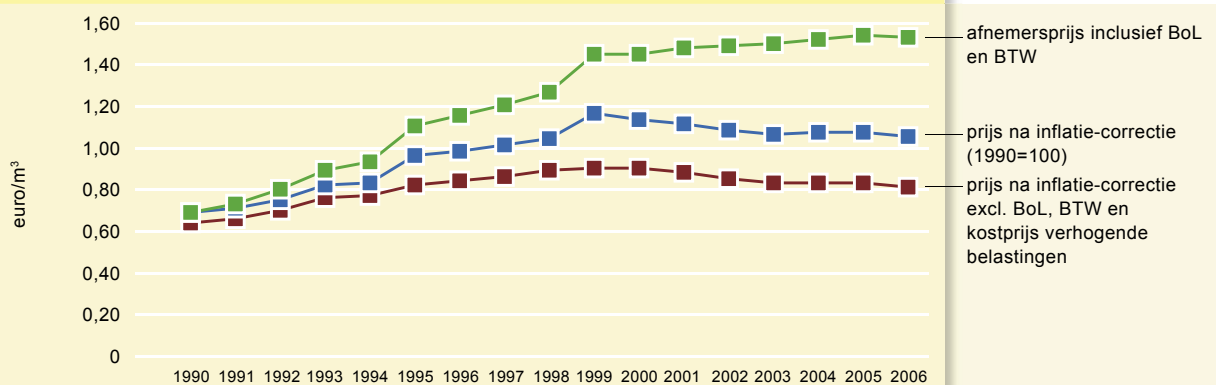
Figuur 9 Drinkwaterprijs naar gebruikersgroep 1990 - 2006 ¹⁾

¹⁾ Prijs berekend door deling van de omzet (exclusief BTW en Belasting op Leidingwater) door de afzet. Omvat zowel het variabele tarief als het vastrecht / de capaciteitsvergoeding. De daling van de prijs van ander water in 2005 komt doordat een levering van hoogwaardig ander water buiten de waarneming is komen te vallen (voortaan uitgevoerd door zusteronderneming).

Ontwikkeling afnemersprijs (incl. Belasting op Leidingwater en BTW)

De afnemer betaalt bovenop de prijs van het waterbedrijf (gemiddeld € 1,32/m³) Belasting op Leidingwater (BoL) en BTW. In hoofdstuk 4 wordt op deze belastingen nader ingegaan.

In figuur 10 is de ontwikkeling van de gemiddelde afnemersprijs incl. BTW/BoL weergegeven en afgezet tegen de afnemersprijs na inflatiecorrectie (1990=100). Bezien over het laatste decennium is de gemiddelde nominale afnemersprijs incl. BTW/BoL gestegen van € 1,14/m³ in 1996 naar € 1,51/m³ in 2006 (+32%). Uit de figuur blijkt dat de stijging geheel is terug te voeren naar inflatie en toegenomen belastingen. Na aftrek van inflatiecorrectie en belastingen blijkt dat de huidige prijs € 0,03 per m³ lager is dan tien jaar geleden (€ 0,83 resp. € 0,80 per m³, 1990=100).

Figuur 10 Gemiddelde afnemersprijs 1990 - 2006 ¹⁾

¹⁾ In deze figuur wordt de gemiddelde afnemersprijs weergegeven van huishoudens en zakelijke afnemers samen.

Tarieven

In tabel 5 zijn per voorzieningsgebied de drinkwatertarieven van 2006 voor huishoudens weergegeven, afkomstig van de Vewin-publicatie *Tarievenoverzicht Leidingwater per 1 januari 2006*. Elk waterbedrijf brengt een tarief per kubieke meter in rekening (variabel tarief) en daarnaast een vast bedrag per jaar (vastrecht). De uitkomst in de kolom totaal per m³ is berekend met behulp van het variabele tarief en het vastrecht en geeft het gemiddelde drinkwatertarief per m³ in het betreffende voorzieningsgebied weer voor een standaard gezin (2,26 personen) en een gemiddeld gebruik

Tabel 5 Tarieven drinkwater huishoudens naar deelgebied 2006 ¹⁾

bedrijf	vast bedrag ²⁾	variabel tarief per m ³	totaal per m ^{3,3)}
	<i>euro</i>		
WBGR	11,40	1,01	1,12
WMD	38,00	0,92	1,29
Vitens Friesland	30,00	1,12	1,40
Overijssel	22,50	1,15	1,37
Gelderland Arnhem, Nijmegen, Apeldoorn enz.	25,00	1,06	1,30
Overige gemeenten	22,40	1,13	1,34
Flevoland	24,75	1,11	1,35
Midden-Nederland	24,12	0,99	1,22
PWN	40,57	1,24	1,63
Waternet	43,50	1,34	1,76
DZH Algemeen (gemeenten zonder precario)	43,52	1,24	1,66
Den Haag	64,46	1,24	1,86
Katwijk (incl. Rijnsburg en Valkenburg)	66,52	1,24	1,88
Hillegom	70,07	1,24	1,91
Leidschendam-Voorburg	48,62	1,24	1,71
Leiden	71,32	1,24	1,93
Noordwijk	108,47	1,24	2,28
Noordwijkerhout	78,07	1,24	1,99
Rijnwoude (kern Benthuizen)	50,80	1,24	1,73
Rijswijk	57,33	1,24	1,79
Teijlingen-Sassenheim	78,52	1,24	2,00
Teijlingen-Voorhout en Warmond	69,37	1,24	1,91
Voorschoten	54,87	1,24	1,77
Wassenaar	75,37	1,24	1,96
Zevenhuizen-Moerkapelle	70,52	1,24	1,92
Oasen Algemeen (gemeenten zonder precario)	69,95	1,15	1,82
Jacobswoude	80,89	1,15	1,93
Leiderdorp	83,53	1,15	1,95
Liemeer	83,82	1,15	1,96
Rijnwoude	79,48	1,15	1,91
Ter Aar	80,75	1,15	1,93
Zoeterwoude	109,81	1,15	2,21
Evides Algemeen	62,88	1,00	1,61
Noord-West-Brabant	43,80	0,86	1,28
Brabant Water Algemeen	48,00	0,80	1,26
Baarle Hertog	48,00	1,21 ⁴⁾	1,28
TWM Tilburg	30,72	0,90	1,19
Goirle	30,72	0,88	1,17
WML	35,10	1,18	1,52
Nederland	40,01	1,08	1,45 ⁵⁾

¹⁾ Bemeterde woningen. Exclusief Belasting op Leidingwater (€ 0,147/m³) en 6% BTW, inclusief kosprijsverhogende belastingen (grondwaterbelasting, provinciale grondwaterheffing en precario).

²⁾ Vastrecht en/of capaciteitstarief voor huishoudelijke aansluitingen; Inclusief eventuele precarioheffing, meterhuur en toeslag openbare brandblusvoorziening.

³⁾ Het integraal tarief per m³ voor een gemiddeld gezin van 2,26 personen (CBS, 2006) en een gemiddeld gebruik per persoon van 46 m³ per jaar (Vewin/TNS NIPO, 2004). Berekening: (vastrecht + 2,26 x 46 x variabel tarief) / (2,26 x 46).

⁴⁾ Tot en met 15 m³ per persoon nihil, boven 15 m³ € 1,21.

⁵⁾ Het totaal per m³ voor gemiddeld Nederland is berekend op basis van het quotient van de omzet en de afzet aan huishoudens. Indien berekend o.b.v. het gemiddelde vastrecht en gemiddeld variabel tarief is de uitkomst € 1,46/ m³.

(46 m³ per persoon per jaar). Het totaal per m³ bestaat gemiddeld genomen voor driekwart uit variabel tarief (€ 1,08/m³) en voor een kwart uit vastrecht (€ 40,01 per jaar).

Na de fusies die in de watersector hebben plaatsgevonden, zijn veel bedrijven nog bezig met harmonisatie van de tarieven in de verschillende deelgebieden. Verschillen tussen tarieven in deelgebieden van waterbedrijven worden behalve door fusies ook veroorzaakt doordat sommige gemeenten leiding- en concessievergoedingen (precario) heffen, die door het waterbedrijf worden doorberekend aan de inwoners van de desbetreffende gemeenten. In de tabel zijn deze heffingen verdisconteerd in het vastrecht.

Huishoudelijk drinkwatergebruik naar toepassing

Vewin laat periodiek onderzoek uitvoeren onder de Nederlandse huishoudens naar de hoeveelheid en toepassing van het watergebruik thuis. In tabel 6 zijn de belangrijkste uitkomsten weergegeven van het laatst gehouden onderzoek (2004). In 2007 wordt het onderzoek naar het watergebruik thuis herhaald.

De belangrijkste toepassingen van het drinkwater in huis zijn de douche (35%), het toilet (29%) en de wasmachine (15%). Het hoofdelijk huishoudelijk watergebruik is tussen 1995 tot 2004 ongeveer 10% gedaald. De daling wordt vooral veroorzaakt door de steeds verdergaande invoering in woningen van zuinige toiletten en wasmachines.

Tabel 6 Huishoudelijk drinkwatergebruik naar toepassing 1995 - 2004

	1995	1998	2001	2004 ¹⁾
	<i>liter/persoon,dag</i>			
bad	9,0	6,7	3,7	2,8
douche	38,3	39,7	42,0	43,7
wastafel	4,2	5,1	5,2	5,1
toiletspoeling	39,0	36,2	34,8	35,8 ¹⁾
kleding wassen, hand	2,1	2,1	1,8	1,5
kleding wassen, machine	25,5	23,2	22,8	18,0
afwassen, hand	4,9	3,8	3,6	3,9
afwassen, machine	0,9	1,9	2,4	3,0
voedselbereiding	2,0	1,7	1,6	1,8
koffie, thee en water drinken	1,5	1,5	1,5	1,6
overig	6,7	6,1	6,7	6,4
totaal	134,1	127,9	126,2	123,8

¹⁾ In 2004 is in de berekening voor het eerst rekening gehouden met de mate waarin aanwezige spoelonderbrekers op toiletten daadwerkelijk worden gebruikt. Dat bleek in 69% het geval. Indien ook de cijfers van 1995, 1998 en 2001 hiervoor worden gecorrigeerd, komt het watergebruik via het toilet in die jaren resp. ongeveer 3, 4 en 4,5 liter per persoon hoger uit.

Hoofdstuk 4 Financiële gegevens

In hoofdstuk 3 is uitgebreid stilgestaan bij de omzet van het geleverde water. In dit hoofdstuk komen de financiële balans, de investeringen en de belastingen aan de orde.

Financiële balans

In tabel 7 wordt de financiële balans van de watersector weergegeven. De balans is tot stand gekomen door samenvoeging van de individuele opgaven van de waterbedrijven, die vrijwel allemaal het waarderingssysteem van historische kostprijzen toepassen. De totale balanswaarde eind 2006 bedraagt 5,3 miljard euro. Hiervan is 1,2 miljard (23,7%) gefinancierd met eigen vermogen, 3,5 miljard (65,3%) met vreemd vermogen en 0,6 miljard (11,0%) met overig kapitaal (bijdragen derden en voorzieningen).

Tabel 7 Financiële balans drinkwaterbedrijven per 31-12-2006 (in miljoen euro)

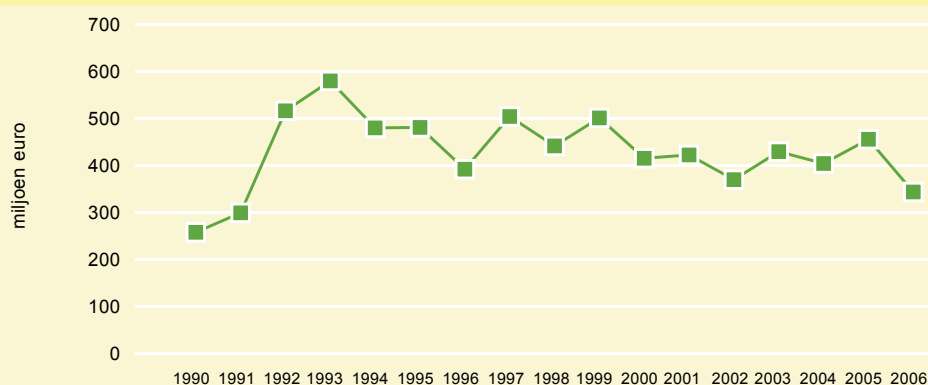
Activa		Passiva	
<i>vaste activa</i>		<i>eigen vermogen</i>	
- materiële vaste activa	4.730	- aandelenkapitaal	36
- immateriële vaste activa	12	- reserves	1.222
- financiële vaste activa	119		
- totaal	4.862	<i>overig kapitaal</i>	
		- bijdragen derden	417
		- voorzieningen	166
<i>vlottende activa</i>		<i>lang vreemd vermogen</i>	2.638
- voorraden	17		
- vorderingen/debiteuren	401	<i>kort vreemd vermogen</i>	
- liquide middelen/kas	21	- leningen	461
- totaal	439	- crediteuren	126
		- voorschotten	29
		- overig	207
		- totaal	823
totaal	5.301	totaal	5.301

Investeringen

In figuur 11 is de ontwikkeling van het investeringsniveau van de waterbedrijven weergegeven. In de laatste tien jaar is het investeringsniveau afgenomen van 396 miljoen euro in 1996 naar 348 miljoen euro in 2006. Doordat sinds 1995 de watervraag licht afneemt en verwacht wordt dat deze tot 2020 nog wat verder zal dalen (Vewin/Icastat, 2005), zijn nauwelijks uitbreidingsinvesteringen in productiecapaciteit nodig. Wel vinden kwaliteitsinvesteringen plaats, zoals in leveringszekerheid en zuiveringstechnologie.

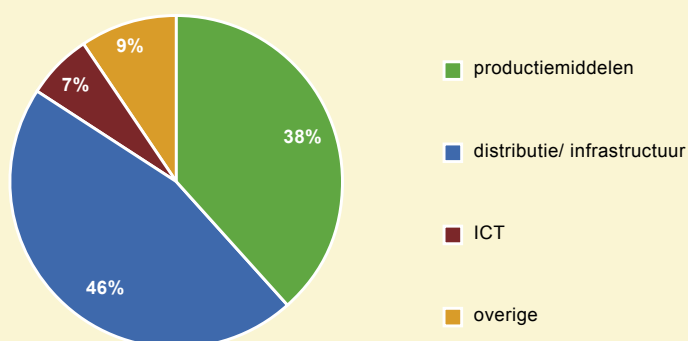
In uitbreiding van het distributienet is de laatste tien jaar ook behoorlijk geïnvesteerd (hoofdstuk 5). Het investeringsniveau in leidingaanleg neemt desondanks af. Dit hangt ondermeer samen met het gebruik van goedkopere materialen (PVC). Ook wordt i.p.v. vervanging eerder gekozen voor levensduurverlengde maatregelen en worden beslissingen om te vervangen genomen op basis van steeds betere informatie (slim assetmanagement).

Figuur 11 Ontwikkeling investeringsniveau 1990 - 2006



Ten opzichte van 2005 zijn de investeringen met 111 miljoen euro afgenomen. Behalve met bovengenoemde oorzaken hangt dit samen met de voltooiing in 2005 van enkele grootschalige investeringsprojecten. Voorbeelden hiervan zijn de zuiveringsstations de Berenplaat (Evides) en Andijk (PWN). Van de investeringen in 2006 werd 46% geïnvesteerd in distributieprocessen, 38% in productieprocessen en 7% in informatie- en communicatietechnologie.

Figuur 12 Investerings naar proces 2006



Belastingen

Tabel 8 geeft de tariefontwikkeling van de landelijke grondwaterbelasting en de Belasting op Leidingwater (BoL) weer. Beide belastingen zijn gebaseerd op de Wet Belastingen op Milieugrondslag. De grondwaterbelasting werd in 1995 ingevoerd en de BoL in 2000.

Tabel 8 Waterbelastingen ingevolge de Wet Belastingen op Milieugrondslag 1990 - 2006

	1990	1996	2001	2005	2006
	<i>eurocent/ m³</i>				
Grondwaterbelasting					
normaal tarief	-	15,4	16,31	18,10	18,26
infiltratiekorting ¹⁾	-	12,7	13,67	15,16	15,30
Belasting op Leidingwater ²⁾	-	-	13,2	14,6	14,7

¹⁾ Korting op normaal tarief bij voorafgaande infiltratie (WbM artikel 6).

²⁾ In het kader van de WbM wordt hieronder verstaan water dat door een drinkwaterbedrijf of een afzonderlijke voorziening aan derden ter beschikking wordt gesteld, al dan niet van drinkwaterkwaliteit. De belasting wordt geheven over de levering van de eerste 300 m³.

Naast grondwaterbelasting en BoL hebben de waterbedrijven te maken met provinciale grondwaterheffing (variërend per provincie), leiding- en concessievergoedingen (precario) en BTW (6%). De leiding- en concessievergoedingen variëren per gemeente en worden maar in een beperkt aantal gemeenten geheven.

De gemiddelde belastingdruk die uitgaat van de provinciale grondwaterheffingen en de leiding- en concessievergoedingen is bepaald door de hiervoor betaalde belastingbedragen te delen door de drinkwaterafzet aan eindafnemers. In tabel 9 worden de uitkomsten hiervan, samen met de andere belastingen, weergegeven. Gespreid over de totale drinkwaterafzet aan eindafnemers komt de provinciale grondwaterheffing gemiddeld uit op 1,0 cent/m³ en de leiding- en concessievergoedingen op 1,2 cent/m³. De provinciale grondwaterheffing per voorzieningsgebied varieert hierbij tussen 0,1 en 2,0 cent/m³ en de belastingdruk die uitgaat van de leiding en concessievergoedingen varieert van nihil tot 11 cent/m³.

Uit tabel 9 blijkt dat de totale belastingdruk op water in 2006 386 miljoen euro bedroeg, waarvan 381 miljoen euro toewijsbaar is aan drinkwater. Dat is € 0,35 per m³ afgeleverd drinkwater. De belastingen op drinkwater bestaan voor 169 miljoen euro (€ 0,15/m³) uit kostprijsverhogende belastingen en voor 212 miljoen euro (€ 0,19/m³) uit BoL en BTW. BoL en BTW worden door de waterbedrijven namens de overheid geïnd bij de afnemers, maar maken geen onderdeel uit van hun omzet.

Tabel 9 Belastingen 2006

	totale heffing <i>miljoen euro</i>	aandeel drinkwater ¹⁾	
		heffing	heffing per m ³ ²⁾ <i>eurocent/m³</i>
directe belastingen (kostprijsverhogend)			
grondwaterbelasting	147	144	13,1
provinciale grondwaterheffing	12	11	1,0
leiding- en concessievergoedingen (precario)	14	14	1,2
totaal	172	169	15,4
indirecte belastingen			
Belasting op Leidingwater ³⁾	118	118	10,7
BTW over de omzet water ⁴⁾	88	87	7,9
BTW over Belasting op Leidingwater ⁵⁾	7	7	0,6
totaal	213	212	19,3
totaal	386	381	34,7

¹⁾ Het aandeel drinkwater is berekend. Bij de berekening van de directe belastingen is gebruik gemaakt van de uitkomsten van de benchmark 2006, waarin onderscheid wordt gemaakt tussen drinkwateractiviteiten en niet-drinkwateractiviteiten. Het aandeel van de drinkwateractiviteiten in de belastingen bedraagt voor de grondwaterbelasting 98,0%, voor de provinciale grondwaterheffing 98,2% en voor de leiding- en concessievergoedingen 99,4%. De berekening van de indirecte belastingen op drinkwater blijkt uit de voetnoten 3 t/m 5.

²⁾ De in de voorgaande kolom berekende belasting op drinkwater gedeeld door de drinkwaterafzet aan eindafnemers (1.099 miljoen m³).

³⁾ Heffing als volgt geschat: afzet drinkwater huishoudens x tarief BoL (0,147 euro/m³) + aantal zakelijke administratieve aansluitingen drinkwater x 300 m³ x tarief BoL + (t.b.v. kolom "totale heffing") aantal aansluitingen ander water x 300 m³ x tarief BoL.

⁴⁾ Als volgt berekend: omzet water eigen voorzieningsgebied x 6%, resp. omzet drinkwater eigen voorzieningsgebied x 6%.

⁵⁾ Als volgt berekend: eerder berekende BoL x 6% (ook over de BoL wordt BTW geheven).

In tabel 10 wordt het aandeel van de belastingen in de gemiddelde Nederlandse drinkwaterprijs in kaart gebracht. Het drinkwatertarief (€ 1,32/m³) bestaat voor 11,7% uit belastingen (€ 0,15/m³). De uiteindelijke afnemersprijs (1,51/m³, inclusief BTW en BoL) bestaat voor gemiddeld 22,9% (€ 0,35/m³) uit belastingen. De belastingen bij de afzonderlijke bedrijven variëren tussen de 14,1% en 30,2% van de afnemersprijs. De spreiding hangt voornamelijk samen met het soort ruwwater dat bij de bereiding van het drinkwater wordt toegepast. Door de heffingen op grondwater-onttrekking hebben bedrijven die grondwater gebruiken een hogere belastingdruk.

Tabel 10 Gemiddelde drinkwaterprijs Nederland 2006

	euro/m ³	aandeel in totaalprijs
vergoeding voor het waterbedrijf	1,17	77,1%
kostprijsverhogende belastingen	0,15	10,2%
<i>gemiddeld tarief</i>	<u>1,32</u>	
Belasting op Leidingwater en BTW	0,19	12,8%
totaalprijs voor afnemer	1,51	

Tabel 11 geeft de opbouw weer van de gemiddelde drinkwaterprijs voor alleen het segment huishoudens. Tot een afname van 300 m³ per jaar draagt het waterbedrijf namens de klant BoL af. De meeste huishoudens blijven onder deze grens en betalen daardoor BoL over het gehele watergebruik. Hierdoor is de belastingdruk voor deze gebruikersgroep (€ 0,40/m³, c.q. 23,5% van de afnemersprijs) wat hoger dan de gemiddelde belastingdruk in Nederland (€ 0,35/m³). De belastingdruk bij de afzonderlijke bedrijven varieert hierbij tussen de 15,0% en 30,5%.

Tabel 11 Gemiddelde drinkwaterprijs huishoudens 2006

	euro/m ³	aandeel in totaalprijs
vergoeding voor het waterbedrijf	1,29	76,5%
kostprijsverhogende belastingen	0,15	9,1%
<i>gemiddeld tarief</i>	<u>1,45</u>	
Belasting op Leidingwater en BTW ¹⁾	0,24	14,4%
totaalprijs voor afnemer	1,69	

¹⁾ € 0,147 + 6% BTW over (€ 1,45 + € 0,147)

Hoofdstuk 5 Infrastructuur

De tabellen 12 en 13 geven een overzicht van de lengte en de samenstelling van het transport- en hoofdleidingnet per 31 december 2006. De ontwikkeling van de netlengte en de meest toegepaste materialen asbestcement, PVC en gietijzer wordt in figuur 13 weergegeven. Alle andere materialen zijn daarbij samen weergegeven onder 'overig'.

Sinds 1996 is de netlengte met ruim 15.000 km toegenomen tot bijna 116.000 km eind 2006. De toename komt vrijwel geheel voor rekening van de materiaalsoort PVC, waarvan de netlengte in dezelfde periode met 14.000 km is toegenomen tot ruim 55.000 km. De netlengtes van de materiaalsoorten asbestcement en gietijzer zijn sinds 1996 beide met ca. 3.000 km afgenomen.

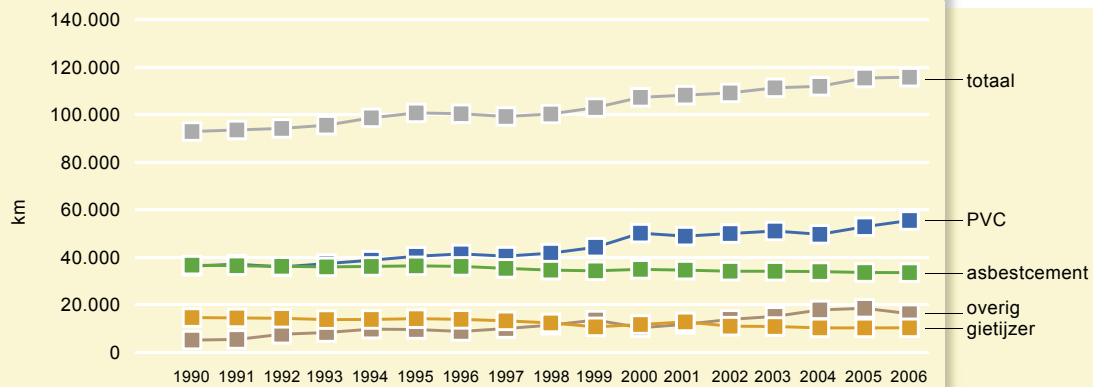
Tabel 12 Netlengte per 31-12-2006

bedrijf	netlengte
	<i>kilometer</i>
WBGR	4.797
WMD	4.226
Vitens	46.749
PWN	10.028
Waternet	2.724
WRK	332
DZH	4.459
Oasen	3.962
Evides	12.389
Brabant Water	17.759
WBB	25
WML	8.536
Nederland	115.985

Tabel 13 Netsamenstelling per 31-12-2006

bedrijf	netlengte
	<i>kilometer</i>
asbestcement	33.651
gietijzer	10.383
nodulair gietijzer	2.882
staal	2.591
beton	1.042
PVC	55.619
polyetheen (PE)	7.031
met glasvezel versterkte kunststof	59
overig	2.726
Nederland	115.985

Figuur 13 Ontwikkeling lengte en samenstelling van het transport- en hoofdleidingnet 1990 - 2006



Bijlage 1 Voorziensgebieden en aangesloten gemeenten 2006

Brabant Water

Aalburg, Alphen-Chaam, Asten, Baarle-Hertog, Baarle-Nassau, Bergeijk, Bergen op Zoom (gedeelte), Bernheze, Best, Bladel, Boekel, Boxmeer, Boxtel, Breda, Cranendonck, Cuijk, Deurne, Dongen, Drimmelen, Eersel, Eindhoven, Etten-Leur, Geertruidenberg, Geldrop-Mierlo, Gemert-Bakel, Gilze en Rijen, Goirle (gedeelte), Grave, Haaren, Halderberge, Heeze-Leende, Helmond, 's-Hertogenbosch, Heusden, Hilvarenbeek, Laarbeek, Landerd, Lith, Loon op Zand, Maasdonk, Mill en Sint Hubert, Sint Michielsgestel, Sint-Anthonis, Moerdijk, Nuenen, Gerwen en Nederwetten, Sint Oedenrode, Oirschot, Oisterwijk, Oosterhout, Oss, Reusel-De Mierden, Roosendaal, Rucphen, Schijndel, Someren, Son en Breugel, Steenbergen, Tholen (gedeelte), Tilburg (gedeelte), Uden, Valkenswaard, Veghel, Veldhoven, Vught, Waalre, Waalwijk, Werkendam, Woensdrecht (gedeelte), Woudrichem en Zundert. Voorziet enkele percelen in Nederweert.

Duinwaterbedrijf Zuid-Holland

Den Haag, Hillegom, Katwijk, Lansingerland, Leiden, Leidschendam-Voorburg, Lisse, Nesseland, Nieuwerkerk a/d IJssel, Noordwijk, Noordwijkerhout, Oegstgeest, Pijnacker-Nootdorp, Rijnwoude (kern Benthuizen), Rijswijk, Teylingen, Voorschoten, Wassenaar, Zevenhuizen-Moerkapelle, Zoetermeer.

Evides

Albrandswaard, Barendrecht, Bergen op Zoom (Halsteren, Lepelstraat en Putte), Bernisse, Binnenmaas, Borsele, Brielle, Capelle aan den IJssel, Cromstrijen, Den Haag (Wateringseveld), Delft, Dirksland, Dordrecht, Goedereede, Goes, 's Gravendeel, Hellevoetsluis, Hulst, Kapelle, Korendijk, Maasluis, Middelburg, Middelharnis, Midden Delfland, Noord Beveland, Oostburg, Oostflakkee, Oud-Beijerland, Reimerswaal, Rotterdam, Rozenburg, Schiedam, Schouwen Duiveland, Sluis, Spijkenisse, Strijen, Terneuzen, Tholen, Vlaardingen, Vlissingen, Westvoorne, Westland, Woensdrecht en Zwijndrecht (Heerjansdam).

Bronwaterleiding 'Doorn'

Doorn

Oasen

Ablasserdam, Alkemade, Alphen a/d Rijn, Bergambacht, Bodegraven, Boskoop, Giessenlanden, Gorinchem, Gouda, Hardinxveld-Giessendam, Graafstroom, Hendrik Ido Ambacht, Jacobswoude, Krimpen a/d IJssel, Leerdam, Leiderdorp, Liemeer, Liesveld, Moordrecht, Nederlek, Nieuw-Lekkerland, Nieuwkoop, Ouderkerk, Papendrecht, Reeuwijk, Ridderkerk, Rijnwoude, Schoonhoven, Sliedrecht, Ter Aar, Vianen, Vlist, Waddinxveen, Zederik, Zoeterwoude en Zwijndrecht.

PWN Waterleidingbedrijf Noord-Holland

Aalsmeer, Akersloot, Alkmaar, Amstelveen (gedeeltelijk), Andijk, Anna Paulowna, Beemster, Bennebroek, Bergen, Beverwijk, Blaricum, Bloemendaal, Bussum, Castricum, Drechterland, Edam-Volendam, Egmond, Enkhuizen, Graft-de Rijp, 's-Graveland, Haarlem, Haarlemmerliede & Spaarnwoude, Haarlemmermeer, Harenkarspel, Heemskerk, Heerhugowaard, Heiloo, Den Helder, Hoorn, Huizen, Landsmeer, Langedijk, Laren, Limmen, Medemblik, Naarden, Nederhorst den Berg, Niedorp, Noorder-Koggenland, Obdam, Oostzaan, Opmeer, Purmerend, Schagen, Schermer, Schoorl, Stede Broec, Texel, Uitgeest, Uithoorn, Velsen, Venhuizen, Waterland, Weesp, Wervershoof, Wester-Koggenland, Wieringen, Wieringermeer, Wognum, Wormerland, Zaanstad, Zandvoort, Zeevang, Zijpe.

Voorziet enkele percelen in de gemeenten Alkemade, Amsterdam, Eemnes, Heemstede, Hillegom, Hilversum, Leimuider, Loosdrecht, Muiden en Warmond.

Tilburgsche Waterleiding-Maatschappij

Tilburg en Goirle. Voorziet enkele percelen in Hilvarenbeek. De exploitatie van de watervoorziening wordt verzorgd door Brabant Water.

Vitens

Alle gemeenten in de provincies Friesland, Gelderland, Overijssel, Utrecht (met uitzondering van Doorn) en Flevoland, alsmede de gemeenten Hilversum, Wijdemeren (gedeeltelijk), Meppel en Westerveld (gedeeltelijk).

Waternet

Amstelveen (bebouwde kom), Amsterdam, Diemen, Heemstede, Muiden en Ouder-Amstel. Voorziet voorts percelen in een aantal omliggende gemeenten.

Waterbedrijf Groningen

Appingedam, Bedum, Bellingwedde, De Marne, Delfzijl, Eemsum, Groningen, Grootegast, Haren, Hoogezand-Sappemeer, Leek, Loppersum, Marum, Menterwolde, Pekela, Reiderland, Scheemda, Slochteren, Stadskanaal, Ten Boer, Tynaarlo (Eelde-Paterswolde), Veendam, Vlagtwedde, Winschoten, Winsum, Zuidhorn.

Waterleidingmaatschappij Drenthe

Aa en Hunze, Assen, Borger-Odoorn, Coevorden, De Wolden, Emmen, Hoogeveen, Midden-Drenthe, Noordenveld, Westerveld (gedeeltelijk) en Tynaarlo (gedeeltelijk).

Waterleiding Maatschappij Limburg

Ambt Montfort, Arcen en Velden, Beek, Beesel, Bergen, Brunssum, Echt-Susteren, Eijsden, Gennep, Gulpen/Wittem, Haelen, Heel, Heerlen, Helden, Heythuysen, Horst aan de Maas, Hunsel, Kerkrade, Kessel, Landgraaf, Maasbracht, Maasbree, Maastricht, Margraten, Meerlo-Wanssum, Meerssen, Meijel, Mook en Middelaar, Nederweert, Nuth, Onderbanken, Roerdalen, Roermond, Roggel en Neer, Schinnen, Sevenum, Simpelveld, Sittard-Geleen, Stein, Swalmen, Thorn, Vaals, Valkenburg a/d Geul, Venlo, Venray en Voerendaal en Weert.

Bijlage 2 Verklaring van tekens en definities

Tekens

- . = gegevens ontbreken
0 = het getal is minder dan de helft van de gekozen eenheid
- = nihil
niets (blank) = gegeven kan op logische gronden niet voorkomen

Definities

waterbedrijf:

- a. Een bedrijf, uitsluitend of mede bestemd tot openbare drinkwatervoorziening door levering van drinkwater aan verbruikers.
- b. Een bedrijf, uitsluitend of mede bestemd tot levering van drinkwater in het groot (en gros) aan bedrijven, als bedoeld onder a.
- c. Een bedrijf, zowel bestemd tot openbare drinkwatervoorziening door levering van drinkwater aan verbruikers, als tot levering van drinkwater in het groot (en gros) aan bedrijven als bedoeld onder a.

drinkwater:

Water bestemd of mede bestemd om te drinken.

ander water:

Water, niet van drinkwaterkwaliteit zijnde. Hieronder vallen niet- en half gefilterd water, en gedestilleerd en gedemineraliseerd water.

industriewater:

Water bestemd voor industriële productieprocessen en dat niet mede bestemd is om te drinken. Het geleverde industriewater kan van andere waterkwaliteit zijn, maar ook van drinkwaterkwaliteit.

voorzieningsgebied:

De gemeente(n) en/of gedeelte(n) van gemeente(n), waar een waterbedrijf rechtstreeks water aan verbruikers levert.

productie / geproduceerd:

De hoeveelheid water die door één of meerdere pompstations in het transportnet is gepompt.

en gros levering:

Onderlinge levering tussen waterbedrijven.

derden:

Bedrijf of instelling, geen waterbedrijf.

natuurlijk duinwater:

Het grondwater dat van nature aanwezig is in de duinen. Door de mens geïnfilterd water (kunstmatige infiltratie) wordt hier niet toe gerekend.

kunstmatige infiltratie:

Het in een infiltratiegebied brengen en in de bodem laten infiltreren van water, dat na een zekere verblijftijd weer wordt opgepompt om verder tot drinkwater te worden verwerkt. Door de bodempassage en het verblijf in de bodem ondergaat het water een zuiverende werking. Een bijzondere vorm van kunstmatige infiltratie is diepte-infiltratie, waarbij het water geen bodempassage ondergaat, maar met behulp van pompen in de diepe ondergrond wordt gebracht.

directe verwerking:

Productie van water zonder voorafgaande kunstmatige infiltratie.

oevergrondwater:

Water dat in de nabijheid van een open water aan de bodem wordt onttrokken en, naast grondwater, voor 10% of meer bestaat uit in de bodem of oever geïnfiltreerd oppervlaktewater.

technische aansluiting:

Een technische aansluiting bestaat uit de dienstleiding tussen het hoofdleidingnet en de eindverbruiker, inclusief watermeter (indien aanwezig).

administratieve aansluiting:

Een aan de technische aansluiting verbonden perceel (c.q. flatappartement, abonnement). Eén administratieve aansluiting komt overeen met één verbruiksadres. Een collectieve (technische) aansluiting telt meerdere administratieve aansluitingen.

hoofdleidingnet:

Het waterleidingnet waarop de dienstleidingen zijn aangesloten.

dienstleiding:

De aansluitleiding van een verbruiker op het hoofdleidingnet.

transportnet:

De leidingnetten voor drinkwater met uitzondering van de dienst- en hoofdleidingen. Het gaat hier om de transportleidingen van de pompstations naar het hoofdleidingnet, leidingen ten behoeve van en gros leveringen van drinkwater en, bij WRK en WBB, de leidingen t.b.v. en gros levering van ander water.

Bijlage 3 Literatuur

1. Vewin, Publicaties Waterleidingstatistiek 1990 t/m 2005 (1991-2006).
2. Vewin/Accenture, Water in Zicht 2003, Bedrijfsvergelijking in de drinkwatersector (2004).
3. Vewin, Tarievenoverzicht leidingwater per 1 januari 2006 (2006).
4. Vewin/TNS NIPO, Watergebruik Thuis 2004 (2004).
5. Vewin/Icastat, Prognose landelijke drinkwatervraag tot 2020 (2005).

