

Synopsis 'Water in zicht 2012'

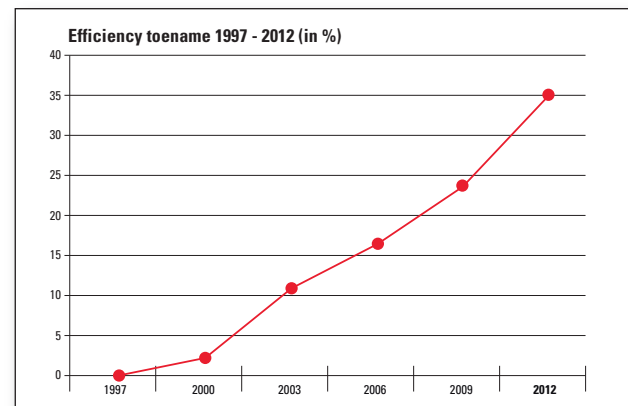
Deze synopsis is gebaseerd op de rapportage 'Water in zicht 2012', de driejaarlijkse benchmark van de drinkwatersector.

Deze zesde benchmark is wettelijk vastgelegd in de Drinkwaterwet en geeft inzicht in de prestaties van de drinkwatersector. De bedrijven worden vergeleken op vier thema's: Waterkwaliteit, Dienstverlening, Milieu, en Financiën & Efficiency



Doel

Het doel van de benchmark is prestaties van de drinkwatersector transparant weer te geven voor alle belanghebbenden. Daarnaast verschaft de benchmark inzichten waarmee drinkwaterbedrijven hun processen verder kunnen optimaliseren. Sinds de invoering van de benchmark in 1997 is de efficiency toegenomen met 35% (Figuur 1).

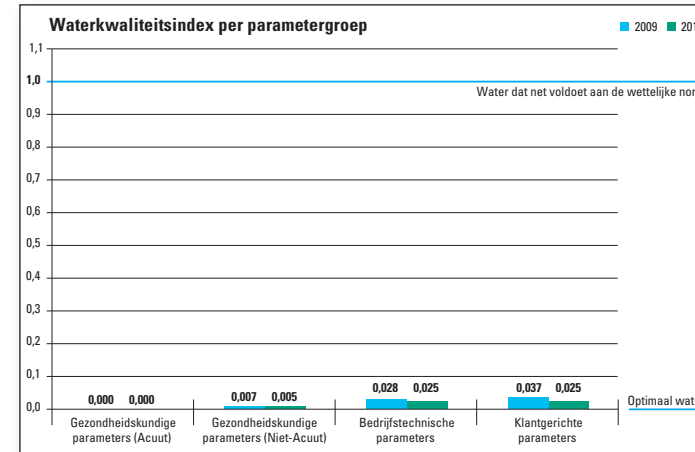


Figuur 1
Sinds 1997 is de efficiency met 35% gestegen

Waterkwaliteit

Drinkwaterkwaliteit in Nederland verder verbeterd

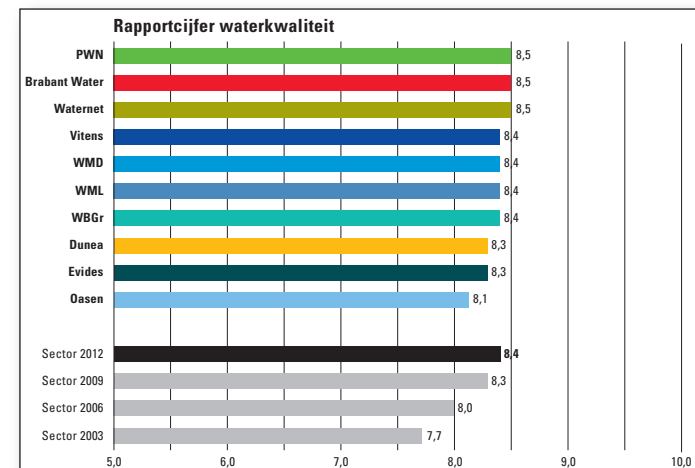
De kwaliteit van het drinkwater in Nederland is optimaal te noemen. Met name omdat in de sector systematisch wordt geïnvesteerd in geavanceerde technieken om de kwaliteit van het drinkwater op hoog niveau te houden en moeilijk verwijderbare stoffen uit het water te halen. Ten opzichte van 2009 is de drinkwaterkwaliteit opnieuw verbeterd (Figuur 2). Dit komt mede door een toename van onthardingsmaatregelen door drinkwaterbedrijven.



Figuur 2
De Waterkwaliteitsindex in 2012 is gemiddeld over de 4 parametergroepen 0,01 (hoogst haalbare = 0,000; wettelijke norm = 1,000)

Rapportcijfer drinkwaterkwaliteit

Het rapportcijfer voor de waterkwaliteit blijft hoog. Gemiddeld geeft de klant het drinkwater een rapportcijfer van 8,4 (Figuur 3).

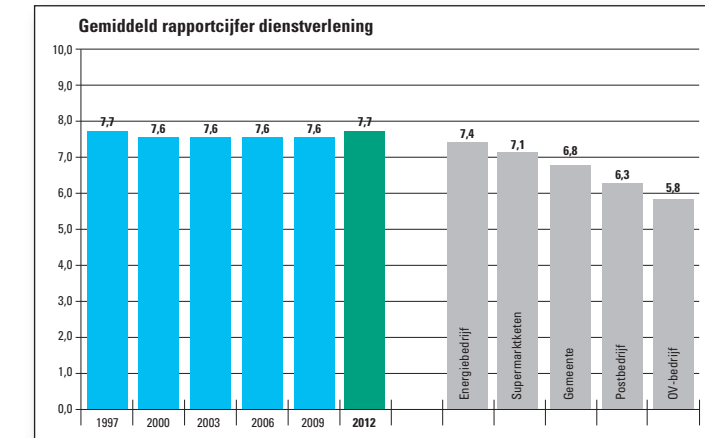


Figuur 3
De klanten waarderen de waterkwaliteit van de drinkwaterbedrijven met een 8,4. Dit is een lichte stijging ten opzichte van 2009

Dienstverlening

Klantwaardering gemiddeld 7,7

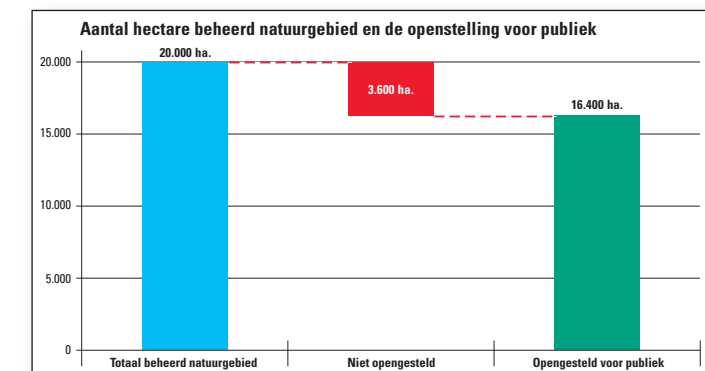
Klanten van drinkwaterbedrijven geven gemiddeld een rapportcijfer van 7,7 voor de dienstverlening. Dit is iets hoger dan de 7,6 die gegeven werd in de vier voorgaande klantonderzoeken, en gelijk aan het cijfer in 1997. De klant is dus onverminderd tevreden over de dienstverlening. De rapportcijfers voor de dienstverlening van drinkwaterbedrijven zijn vergeleken met een aantal andere maatschappelijk opererende organisaties die ook in basisbehoeften voorzien. De drinkwaterbedrijven scoren hoger dan deze referentiesectoren (Figuur 4).



Figuur 4
Klanten blijven tevreden over de dienstverlening van de drinkwaterbedrijven met een rapportcijfer van 7,7

Openstelling natuurgebieden voor publiek

In totaal heeft Nederland 123.300 hectare grondwaterbeschermingsgebied. Hiervan is 13% exclusief voor waterwinning. Van de door drinkwaterbedrijven beheerde natuurgebieden is 82% opengesteld voor het publiek. De totale oppervlakte van de door de drinkwaterbedrijven beheerde natuurgebieden is ongeveer 20.000 hectare, 0,5% van de totale oppervlakte van Nederland (Figuur 5). Daarmee zijn de drinkwaterbedrijven de derde natuurbeheerder van Nederland, na Staatsbosbeheer en Natuurmonumenten.

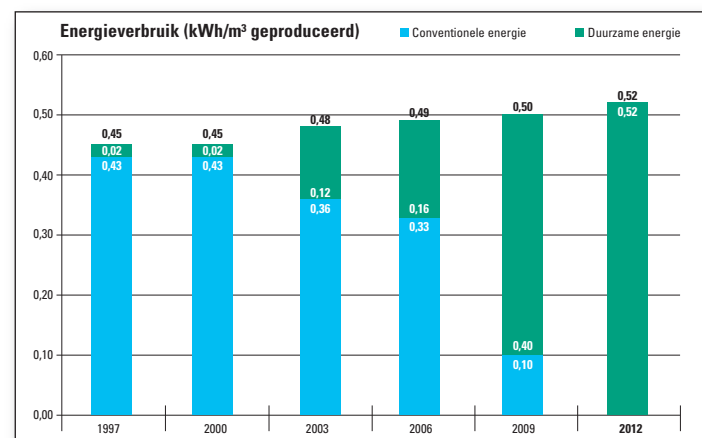


Figuur 5
De sector beheert circa 20.000 hectare natuurgebied, waarvan 82% is opengesteld voor het publiek

Milieu

Duurzaamheid stijgt

Alle drinkwaterbedrijven gebruiken voor hun productie en distributieproces 100% groene stroom. Het aandeel van duurzaam opgewekte elektriciteit steeg van 4% in 1997 naar 100% nu. Het aantal drinkwaterbedrijven dat duurzaam opgewekte elektriciteit gebruikt groeide van 2 naar 10. Sinds 1997 steeg het elektriciteitsgebruik met 15% naar 0,52 kWh per m³ (Figuur 6).



Figuur 6

In de sector is het energie- verbruik voor waterproductie en -distributie sinds 1997 met 15% gestegen door extra zuivering. In dezelfde periode is het aandeel duurzaam energie- verbruik gestegen van 4% naar 100%

	Hoeveelheid (ton)	Nuttig toegepast (ton)	(%)	Toepassing / bestemming
Kalkkorrels	65.965	65.965	100	bouwmaterialen, bodemisotatie, minerale grondstof, bodemverbetering, glasindustrie
Waterijzer Steekvast	21.481	21.256	99,0	bouwmaterialen, bouwstoffen werk, zwavelbinding biogas
Waterijzer Vloeibaar	52.808	52.600	99,6	zwavelbinding biogas, defosfatering rioolwater, bouwstoffen werk, huisvuilvergisting
Kalkslib	14.256	14.256	100	onderhoudsbekalking
Filtermateriaal	5.536	5.536	100	bouwstoffen werk, fosfaatbinding
Actieve Kool	46	42	91,3	bouwstoffen werk
Poederkoolslib	4.599	4.599	100	bouwstoffen werk
Vijverbodem	569	569	100	bouwstoffen werk
Ijzerkalkslib	3.649	3.649	100	bouwstoffen werk
Aluminiumslib	16.365	16.365	100	bouwstoffen werk
Overige	3.000	0	0	
Sector	188.274	184.837	98,2	

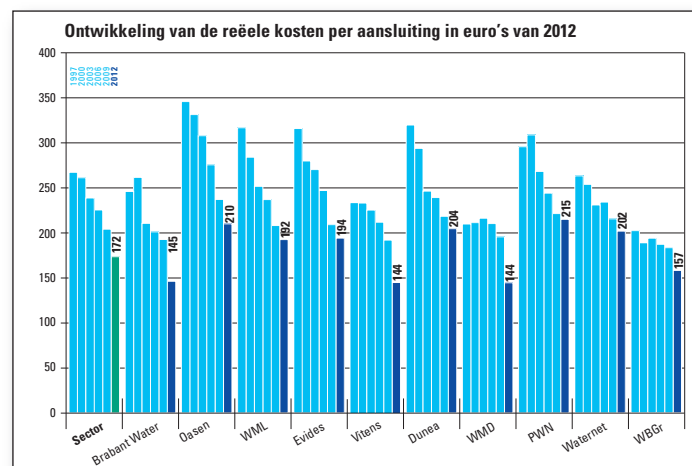
Figuur 7

In 2012 is 98% van de afgevoerde reststoffen nuttig toegepast

Financiën & Efficiency

Kostenefficiëntie sterk verbeterd

De ontwikkeling van de kostenefficiëntie is voor elk waterbedrijf in beeld gebracht. Figuur 8 laat zien dat de reële kosten in de sector sinds 1997 met gemiddeld € 95 per aansluiting gedaald zijn: van € 267 in 1997 naar € 172 in 2012 (-35%).

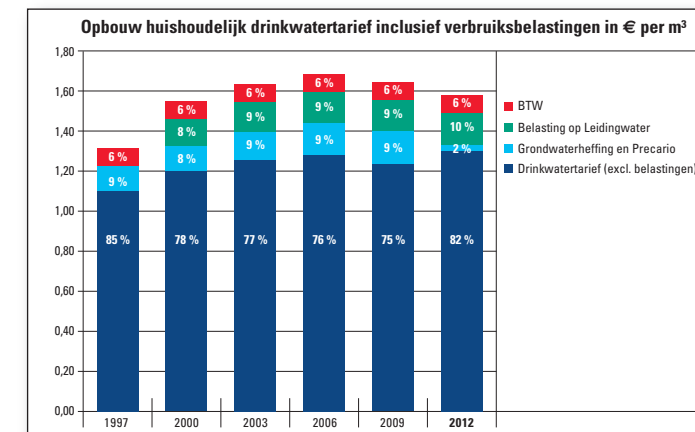


Figuur 8

De reële kosten per administratieve aansluiting zijn sinds de invoering van de benchmark bij alle bedrijven gedaald. Uitgedrukt in euro's van 2012 daalden de gemiddelde reële kosten in de sector met € 95: van € 267 in 1997 naar € 172 in 2012

Gemiddeld 18% van drinkwatertarief van een huishouden bestaat uit belastingen

Figuur 9 maakt zichtbaar dat voor een huishouden het gemiddelde drinkwatertarief voor 18% uit belasting bestaat, ofwel € 0,28 per m³. In 1997 was deze component 15% van het gemiddelde integrale drinkwatertarief. Deze belasting bestaat uit Belasting op Leidingwater, Grondwaterheffing, Precario en BTW.

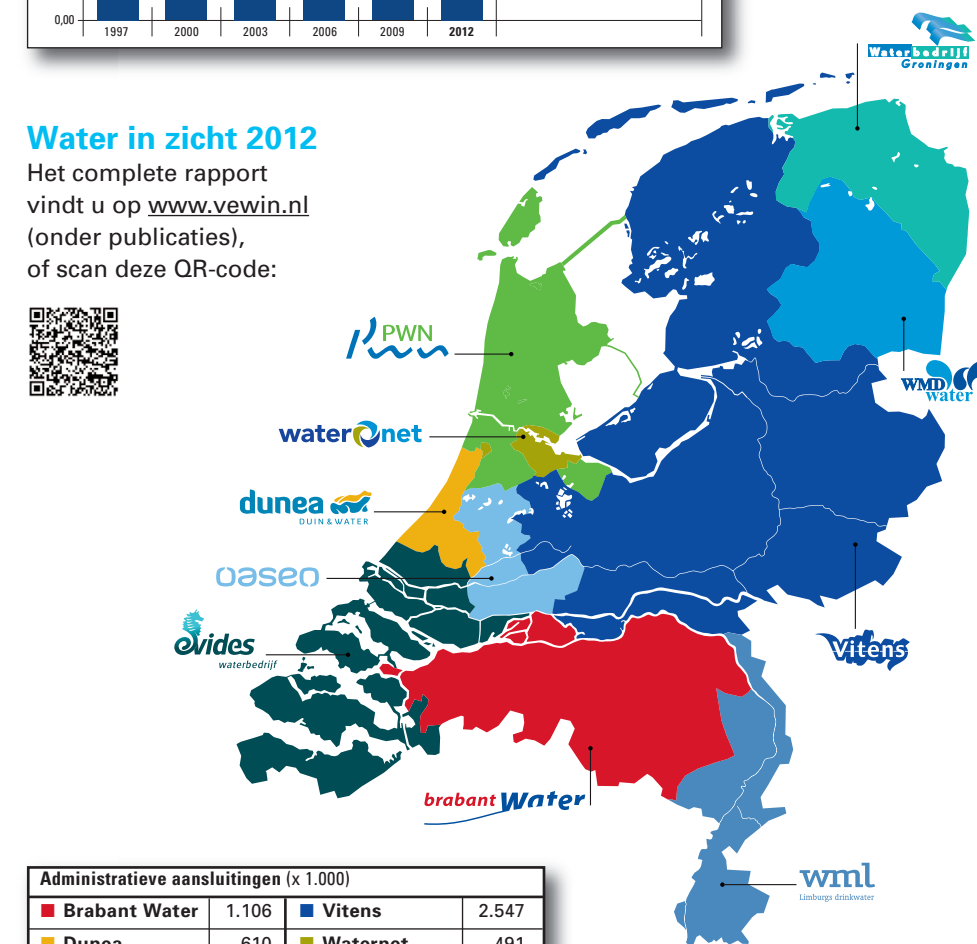


Figuur 9

Als het gemiddelde integraal tarief per m³ afgeleverd drinkwater wordt beschouwd voor een gemiddeld huishouden, is de belastingcomponent sinds 1997 gestegen van 15% naar 18%

Water in zicht 2012

Het complete rapport vindt u op www.vewin.nl (onder publicaties), of scan deze QR-code:



Vewin • Vereniging van waterbedrijven in Nederland

Bezuidenhoutseweg 12 • Postbus 90611 • 2509 LP Den Haag

Tel. (070) 3490 850 • www.vewin.nl